

A photograph of two women, one with long blonde hair and one with dark curly hair, both smiling and looking towards each other. They are positioned behind a dark, textured wall that runs diagonally across the frame. The background is a bright, overcast sky. In the bottom right corner, there are blue paint splatters on the dark wall.

**Främjande av integration är
sektorsövergripande: Aktörernas
roller på olika nivåer**

Inledning

- Planeringen av strukturer och verksamhetsmodeller för samarbetet mellan kommunerna och välfärdsområdena är en del av projektet Kommunernas och välfärdsområdenas samarbete och kontaktytor. Projektet genomförs av Kommunförbundet rf och Välfärdsområdesbolaget Hyvil Ab. Projektet finansieras dessutom av Social- och hälsovårdsministeriet.
- En lyckad integration innebär att invandrare får en jämlik ställning med den övriga befolkningen. Genom att främja integrationen strävar man efter att skapa förutsättningar för invandrare att kunna bygga sin framtid som en del av det finländska samhället, lära sig den lokala kulturen och språket samt bli delaktiga i arbetslivet och samhället. Ett lyckat främjande av integrationen kräver ett konsekvent samarbete mellan flera aktörer.
- En rad olika aktörer deltar i främjandet av integrationen. Främjandet av integrationen är sektorsövergripande ur både ministeriers och myndigheters som övriga sektors aktörers synvinkel.
- Syftet med det här materialet är att lyfta fram integrationsfrämjandets sektorsövergripande och förvaltningsövergripande karaktär och förtydliga olika aktörers roller i olika skeden av invandringen, tjänsterna för invandrare och integrationen.
- Materialet är särskilt riktat till kommunernas och välfärdsområdenas tjänsteinnehavare och förtroendevalda.
- Det ska beaktas att utöver aktörerna som nämns i materialet deltar också andra centrala aktörer i stor utsträckning i organiseringen av invandringen, tjänsterna för invandrare och främjandet av integrationen, till exempel läroanstalter, arbetsgivare och företag.

Kommuner och välfärdsområden

- **Kommunens** uppgifter är att tillhandahålla och anpassa kommunal basservice för invandrade och tillhandahålla tjänster enligt exempelvis integrationslagen. Dessutom ansvarar kommunen för mottagandet av flyktingar, planeringen och utvecklingen av integrationsfrämjandet på lokal nivå och samordningen av integrationsfrämjande åtgärder med välfärdsområdet. Utöver integrationstjänsterna tillhandahåller kommunen i stor utsträckning även andra tjänster som stöder exempelvis språkinläring och sysselsättning och främjar goda befolkningsrelationer bland invandrade i olika åldrar.
- **Välfärdsområdet** ansvarar för tillhandahållandet av social- och hälsovårdstjänster på samma sätt som för andra invånare. Välfärdsområdet samarbetar med kommunen till exempel genom att delta i utarbetandet av kundplaner enligt integrationslagen och i uppgifter som gäller mottagandet av flyktingar. Dessutom ansvarar välfärdsområdet för upprättandet av familjegrupp och ser till att minderåriga som anlänt utan vårdnadshavare får stöd. Välfärdsområdena ansvarar för att tjänsterna lämpar sig för de invandrade och att främjandet av integrationen beaktas i planeringen och utvecklingen.
- Kommunens och välfärdsområdets roller och uppgifter i fråga om integrationslagstiftningen har beskrivits närmare i en separat sammanställning som grundar sig på lagstiftningen och som Kommunförbundet och Hyvil har publicerat.
- [Uppgifter enligt den nya integrationslagen definieras också på webbplatsen Integration.fi.](#)

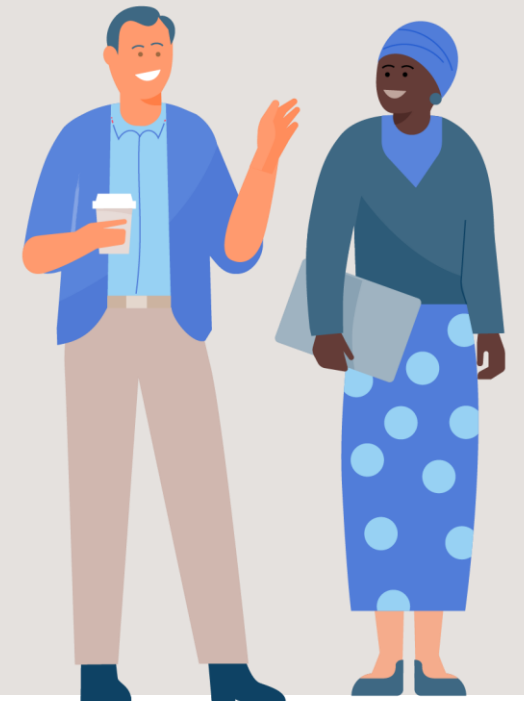
Arbets- och näringsministeriet

- I integrationslagen finns bestämmelser om statens integrationsprogram. Statsrådet beslutar om den nationella utvecklingen av integrationsfrämjandet genom att för fyra år i sänder utarbeta ett statligt program för integrationsfrämjande som anger målen för integrationsfrämjandet. Arbets- och näringsministeriet ansvarar för beredningen av programmet i samarbete med andra ministerier.

Arbets- och näringsministeriet ansvarar även för följande helheter:

- Planering, styrning och samordning av integrationspolitiken
- Utveckling av politik, lagstiftning och förvaltning i fråga om invandring av arbetstagare, företagare, studerande, forskare och praktikanter
- Uppföljning och utvärdering av helheten och politiken för integrationsfrämjandet
- Styrning av UF-centret och NTM-centraler

Läs mer: <https://tem.fi/sv/arbetskraftsinvandring-och-integration>



Social- och hälsovårdsministeriet

- Social- och hälsovårdsministeriet fastställer riktlinjer för utvecklingen av social- och hälsovårdstjänster, bereder lagstiftning och styr genomförandet av reformer.
- Social- och hälsovårdsministeriet samordnar åtgärder för att öka välfärden, den sociala delaktigheten, hälsan och funktionsförmågan hos hela befolkningen, inklusive invandrare. Målet är att främjandet av välfärden och hälsan beaktas i allt beslutsfattande.
- Social- och hälsovårdsministeriet ansvarar således exempelvis för frågor som gäller invandrades utkomst.
- Ministeriet har hand om lagstiftningen om social trygghet för invandrare och social- och hälsovårdstjänster som är viktiga med tanke på integrationen samt styrningen för verkställandet av dessa.

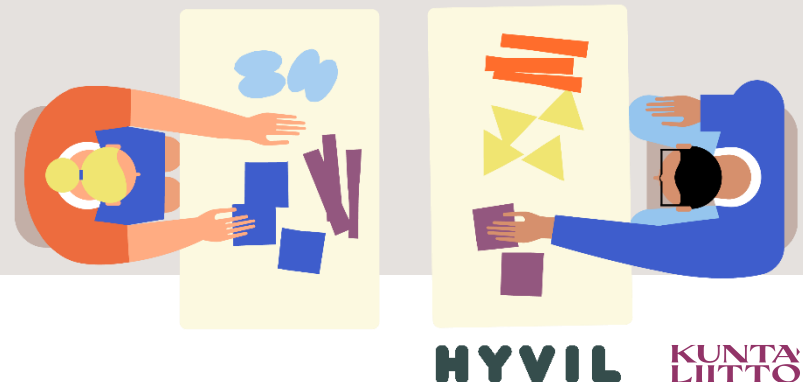
Läs mer: <https://tem.fi/sv/delaktighet/invandrares-valmaende>



Inrikesministeriet

- Inrikesministeriet ansvarar för migrationspolitiken som en helhet som omfattar följande delområden:
- Lagstiftningshelhet om migration och medborgarskap
- Styrning och utveckling av migrationsförvaltningen
- Samordning av verksamhet som hänför sig till migrationsfrågor mellan olika förvaltningsområden
- Representation av Finland i de flesta migrationsfrågor inom Europeiska unionen och i det internationella samarbetet
- Migrationsverkets resultatstyrning
- När det gäller arbetskraftsinvandring ansvarar Inrikesministeriet för resultatstyrningen tillsammans med Arbets- och näringsministeriet.

Läs mer: <https://intermin.fi/sv/migration>



Andra centrala ministerier

Undervisnings- och kulturministeriet

- Utveckling av utbildningen för invandrade på olika utbildningsnivåer.
- Frågor som gäller invandrades kultur, idrott, motion, ungdomsarbete och religion.
- <https://okm.fi/sv/ministeriet-uppgifter-och-mal>

Justitieministeriet

- Ansvarar för lagstiftningen om rättshjälp för asylsökande.
- <https://oikeusministerio.fi/sv/ansvarsomraden>

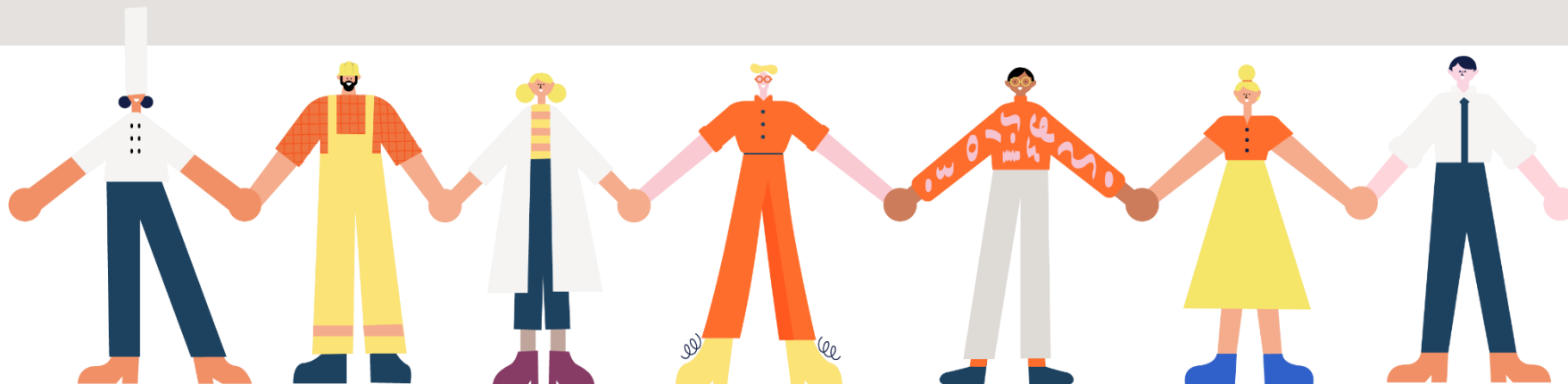
Utrikesministeriet

- Ansvarar för visumpolitiken. Till Finlands beskickningars uppgifter hör till exempel beviljande av visum och mottagande av medborgarskapsanmälningar samt ansökningar om uppehållstillstånd.
- <https://um.fi/ansvarsomraden>



Migrationsverket

- Ansvarar för beviljande av uppehållstillstånd, registrering av EU-medborgare och behandling av asylansökningar
 - Dessutom styr Migrationsverket förläggningarnas verksamhet
 - Fattar beslut om avvisning och utvisning
 - Handlägger ansökningar om medborgarskap och beviljar främlingspass
 - Tar dessutom fram information till myndigheter som stöd för det politiska beslutsfattandet samt för nationellt och internationellt samarbete
- Läs mer: <https://migri.fi/sv/om-oss>



NTM-centralerna



- NTM-centralerna sköter regionalt uppgifter som hänför sig till främjande av integration, mottagande av flyktingar, arbetskraftsinvandring och goda befolkningsrelationer, till exempel:
 - Regional utveckling, samarbete, samordning och uppföljning
 - Stöd och rådgivning till kommuner och välfärdsområden
 - Regional strategi för anvisning av flyktingar till kommunen, avtal med kommunerna om mottagande av flyktingar och beslut om ersättning för kostnader för mottagande av flyktingar
 - Inrättande, styrning och övervakning av familjegrupper i myndighetssamarbetet
 - Styrning och tillsyn av representanternas verksamhet
 - Främjande av arbets- och utbildningsrelaterad invandring genom att följa tillgången på kompetent arbetskraft och utvecklingen av arbetsmarknaden. Utveckling av nationella rekryteringsmodeller, utarbetande av regionala riktlinjer för arbetstillstånd och främjande av Talent Boost-verksamheten.
- Läs mer: <https://www.ely-keskus.fi/maahanmuutto>

Utvecklings- och förvaltningscentret (UF-centret)



- Följer upp och utvärderar resultatet av integrationsfrämjandet och erbjuder nationellt stöd för utveckling av kompetens och tjänster.
- Ger rådgivning som stöd för kommuner och andra aktörer i främjandet av integration och etablering.
- Ansvarar för registerföringen enligt integrationslagen och för utvecklingen av den riksomfattande informationsresursen, kunddatasystemet och datasystemet Koulutusportti.
- Producerar flerspråkigt material för kontakt med myndigheter, sköter uppgifter och juridisk rådgivning som hänför sig till utbetalning av ersättningar för mottagande av flyktingar.
- UF-centret och Business Finland bildar tillsammans den statliga Work in Finland-verksamheten som fullgör statens uppgift i fråga om att främja expertinvandring och internationell rekrytering.
- Från och med 1.1.2025 omfattar uppgifterna också internationell rekrytering och gränsöverskridande insamling av uppgifter om lediga jobb, arbetsgivar- och kundrådgivning samt operativ samordning av EURES-nätverket.
- Läs mer: <https://www.keha-keskus.fi/sv/uppgifter-och-tjanster/arbetskraft-och-integration>

Andra centrala myndigheter 1/2

Utbildningsstyrelsen

- Har som uppgift att till exempel stödja internationaliseringen av det finländska samhället och ansvara för erkännandet av utländska examina och yrkeskvalifikationer. Utbildningsstyrelsen bestämmer grunderna för läroplanen för integrationsutbildningen och genomförandet av sluttestningen av språkkunskaperna i finska och svenska för vuxna invandrade.
- <https://www.oph.fi/sv/om-oss/utbildningsstyrelsens-uppdrag>

Diskrimineringsombudsmannen

- Diskrimineringsombudsmannen övervakar efterlevnaden av diskrimineringslagen och främjar genomförandet av likabehandling och motverkandet av diskriminering. Ombudsmannen är dessutom nationell rapportör i fråga om människohandel.
- <https://yhdenvertaisuusvaltuutettu.fi/sv/ingripande-i-diskriminering>

Institutet för hälsa och välfärd, THL

- Har som uppgift att främja befolkningens välfärd och hälsa, utveckla social- och hälsovårdstjänsterna samt förebygga sjukdomar och sociala problem. Forskar också inom invandring, integration och kulturell mångfald.
- <https://thl.fi/sv/om-thl/om-oss>

Andra centrala myndigheter 2/2

Regionförvaltningsverket, RFV

- RFV ansvarar för planeringen, styrningen och övervakningen av åtgärder och tjänster som främjar och stöder integrationen av invandrade i frågor som hör till dess verksamhetsområde.
- Arbetskyddsmyndighetens uppgifter som även omfattar exempelvis tillsyn över anlitandet av utländsk arbetskraft.
- <https://avi.fi/sv/om-oss/var-verksamhet/vi-overvakar>

Valvira

- Tillstånds- och tillsynsverket för social- och hälsovården (Valvira) är ett centralt ämbetsverk inom social- och hälsovårdsministeriets förvaltningsområde som till exempel beviljar tillstånd inom social- och hälsovårdssektorn och styr regionförvaltningsverken.
- Regionförvaltningsverkets och Valviras uppgift är att styra och övervaka familjegrupphemmet verksamhet tillsammans med välfärdsområdet och NTM-centralen.
- <https://valvira.fi/sv/bekanta-dig-med-valvira>

Organisationer

- Organisationernas roll i främjandet av integrationen fastställs enligt organisationens egna mål.
- Organisationerna tillhandahåller exempelvis tjänster och ger stöd och råd till invandrade.
- Organisationerna ordnar verksamhet med låg tröskel som stöder integrationen genom att stärka till exempel kunskaperna i finska/svenska, sociala nätverk och arbetslivsfärdigheter.
- Organisationsverksamheten främjar kontakterna mellan invandrade och majoritetsbefolkningen genom att föra dem samman.
- Organisationerna påverkar och lyfter fram invandrades synpunkter och behov. De samarbetar med myndigheter och kan delta i utvecklingen av till exempel kommunens tjänster.
- Organisationernas sakkunskap om integration används vid utvecklingen av lagberedningen och migrationspolitiken.

Andra centrala aktörer



Delegationen för etniska relationer, ETNO

- Etnos huvudsakliga syfte är att möjliggöra dialog mellan invandrade, etniska minoriteter, myndigheter, politiska partier och frivilligorganisationer. Etno är också ett sakkunnignätverk i frågor som gäller invandring, integration, invandrades möjligheter att påverka och delta, jämlikhet och dialog mellan olika befolkningsgrupper. Etno består av en nationell delegation och sju regionala delegationer.
- <https://oikeusministerio.fi/sv/delegationen-for-etniska-relationer>

Landskapsförbunden

- Landskapsförbund är lagstadgade samkommuner som regionens kommuner ska vara medlemmar i. Landskapsförbunden har två lagstadgade huvuduppgifter: regionutveckling och landskapsplanläggning. Landskapsförbunden kan dessutom ha andra uppgifter, till exempel landskapsprojekt för utveckling av sysselsättningen och näringarna.
- <https://www.kommunforbundet.fi/kommuner-och-samkommuner/landskapsforbunden>