

# Den kommunala ekonomins utveckling fram till 2024

Uppdaterad 5.10.2020

Kommunekonomiprogrammet hösten 2020 & Kommunförbundets kalkyler

Mikko Mehtonen @MikkoMeh

# Totalekonomiska prognoser

<b><u>förändring, %</u></b>	<b><u>2019</u></b>	<b><u>2020</u></b>	<b><u>2021</u></b>	<b><u>2022</u></b>	<b><u>2023</u></b>	<b><u>2024</u></b>
BNP, volymförändring, %	1,1	-4,5	2,6	1,7	1,6	1,5
BNP, förändring (prognos våren 20)	1,0	-5,5	1,3	1,3	1,0	0,8
Lönesumma, förändring	3,2	-2,0	2,9	2,5	2,6	2,7
Allmän inkomstnivå, förändring	2,1	1,7	2,5	2,0	2,2	2,4
Kommunernas inkomstnivå, förändring	3,4	1,9	2,6	2,0	2,2	2,4
Konsumentpriser, förändring	1,0	0,4	1,2	1,4	1,5	1,6
Statsandelsindex, förändring 1)	2,1	0,9	2,4	1,8	2,1	2,2
Arbetslöshetsgrad	6,7	8,0	8,2	8,0	7,8	7,6

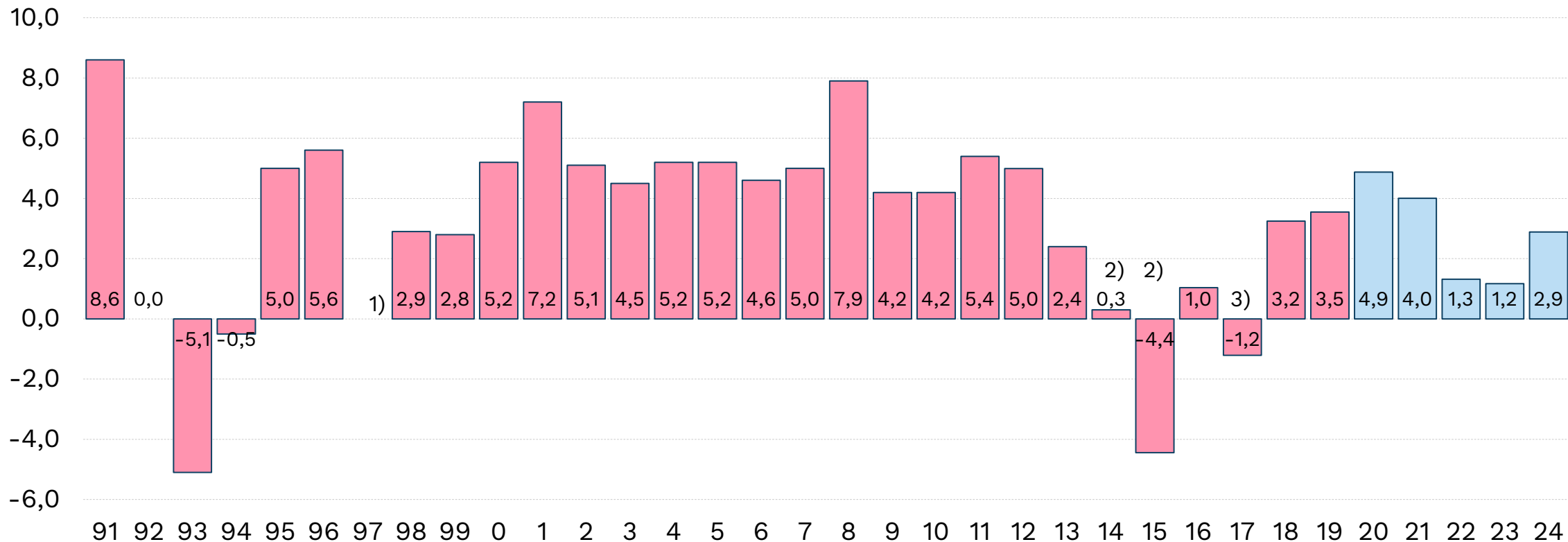
1) Prisindex för basservice, i vilket beaktats återbäringen av semesterpremier år 2019 och 2020

# Kommunernas och samkommunernas bruttoutgifter

## år 2018–2024, md €

	2018	2019	2020	2021	2022	2023	2024
<b>Verksamhetsutgifter</b>	<b>37,87</b>	<b>39,22</b>	<b>41,13</b>	<b>42,77</b>	<b>43,33</b>	<b>43,84</b>	<b>45,10</b>
– Personalutgifter	20,60	21,03	21,77	22,41	22,88	23,25	23,82
– Löner	16,37	16,83	17,45	17,90	18,30	18,59	19,05
– Övriga personalutgifter	4,24	4,20	4,32	4,51	4,58	4,66	4,78
– Köp (material och tjänster)	13,58	14,24	15,20	16,68	16,73	16,80	17,37
– Understöd	2,24	2,35	2,47	1,89	1,92	1,95	1,99
– Övriga verksamhetsutgifter	1,45	1,59	1,69	1,79	1,81	1,84	1,91
<b>Finansiella utgifter, brutto</b>	<b>0,31</b>	<b>0,36</b>	<b>0,31</b>	<b>0,31</b>	<b>0,36</b>	<b>0,40</b>	<b>0,43</b>
<b>Investeringar</b>	<b>4,84</b>	<b>5,40</b>	<b>5,77</b>	<b>5,86</b>	<b>5,69</b>	<b>5,58</b>	<b>5,63</b>
<b>Totalt</b>	<b>43,02</b>	<b>44,98</b>	<b>47,21</b>	<b>48,94</b>	<b>49,38</b>	<b>49,82</b>	<b>51,17</b>
<b>Förändring, %:</b>							
<b>Verksamhetsutgifter</b>	<b>3,2</b>	<b>3,5</b>	<b>4,9</b>	<b>4,0</b>	<b>1,3</b>	<b>1,2</b>	<b>2,9</b>
– Löner	3,1	2,8	3,7	2,6	2,2	1,6	2,5
– Köp (material och tjänster)	4,1	4,8	6,8	9,7	0,3	0,4	3,4
<b>Utgifter totalt</b>	<b>3,4</b>	<b>4,5</b>	<b>5,0</b>	<b>3,7</b>	<b>0,9</b>	<b>0,9</b>	<b>2,7</b>

# Kommunernas och samkommunernas verksamhetsutgifter, förändring, %



1) Bl.a. på grund av huvudmannamodellen inom undervisningsväsendet är år 1997 inte jämförbart med tidigare år.

2) År 2014–2015 dämpades ökningen i verksamhetsutgifterna av bolagiseringarna av kommunala yrkeshögskolor och affärsverk.

Dessutom påverkas utgifternas nivå år 2015 av statistikreformen. Utan dessa åtgärder hade ökningen under 2014 och 2015 varit ca 1 %.

3) I verksamhetsutgifterna år 2017 märks överföringen av utbetalningen och beräkningen av det grundläggande utkomststödet till FPA samt konkurrenskraftsavtalet.

Utän dessa åtgärder hade ökningen i verksamhetsutgifterna varit cirka 1 %.

Källa: År 1991–2019 Statistikcentralen,  
Prognoserna för åren 2020–2024 FM 5.10.2020

# Kommunernas skatteinkomster

md €

	2018	2019	2020	2021	2022	2023	2024
<b>Skatteslag</b>							
Kommunalskatt	18,76	19,24	19,79	20,12	20,65	21,33	22,00
Samfundsskatt	1,86	1,91	1,94	2,30	2,04	1,95	2,02
Fastighetsskatt	1,81	1,87	1,91	1,96	1,98	2,00	2,02
<b>Skatteinkomster totalt</b>	<b>22,43</b>	<b>23,01</b>	<b>23,64</b>	<b>24,38</b>	<b>24,67</b>	<b>25,28</b>	<b>26,04</b>
<b>Förändring, %:</b>							
Kommunalskatt	-0,8	2,6	2,9	1,7	2,6	3,3	3,1
Samfundsskatt	-0,6	2,8	1,6	18,6	-11,3	-4,4	3,6
Fastighetsskatt	2,2	3,1	2,1	2,6	1,0	1,0	1,0
<b>Skatteinkomster totalt</b>	<b>-0,5</b>	<b>2,6</b>	<b>2,7</b>	<b>3,1</b>	<b>1,2</b>	<b>2,5</b>	<b>3,0</b>
Inkomstskattesats, genomsnitt	19,84	19,88	19,97	19,97	19,97	19,97	19,97
Samfundsskattesats	20,0	20,0	20,0	20,0	20,0	20,0	20,0
Andel av samfundsskatten, %	31,35	31,30	42,13	44,29	34,22	34,10	32,57

# Kommunernas och samkommunernas ekonomi

enligt hållbarhetsberäkningen<sup>1)</sup>, md €

	2018	2019	2020	2021	2022	2023	2024
<b>Verksamhetsbidrag</b>	<b>-28,57</b>	<b>-29,84</b>	<b>-30,53</b>	<b>-32,05</b>	<b>-32,89</b>	<b>-33,96</b>	<b>-35,06</b>
Skatteinkomster	22,43	23,02	23,60	24,60	24,72	25,37	26,11
Statsandelar	8,50	8,68	10,69	10,06	10,28	10,92	11,32
Finansiella intäkter och kostnader, netto	0,31	0,36	0,38	0,34	0,30	0,28	0,25
<b>Årsbidrag</b>	<b>2,67</b>	<b>2,22</b>	<b>4,13</b>	<b>2,94</b>	<b>2,42</b>	<b>2,62</b>	<b>2,63</b>
Avskrivningar	-2,82	-2,94	-3,04	-3,14	-3,24	-3,34	-3,44
Extraordinära poster, netto	0,07	0,40	0,13	0,13	0,13	0,13	0,13
<b>Räkenskapsperiodens resultat</b>	<b>-0,08</b>	<b>-0,32</b>	<b>1,22</b>	<b>-0,07</b>	<b>-0,70</b>	<b>-0,60</b>	<b>-0,69</b>
Rättelseposter till internt tillförda medel	-0,57	-0,89	-0,65	-0,65	-0,65	-0,65	-0,65
Internt tillförda medel, netto	2,16	1,73	3,61	2,42	1,90	2,10	2,11
Investeringar, netto	-3,87	-4,05	-4,45	-4,46	-4,40	-4,31	-4,36
<b>Finansieringsunderskott/-överskott <sup>1)</sup></b>	<b>-1,71</b>	<b>-2,32</b>	<b>-0,83</b>	<b>-2,04</b>	<b>-2,50</b>	<b>-2,22</b>	<b>-2,26</b>
Lånestock	19,44	21,94	23,05	25,36	28,13	30,62	33,15
Likvida medel	6,04	6,31	6,80	7,28	7,77	8,26	8,75

1) Finansieringsunderskott/-överskott = Verksamhetens och investeringarnas kassaflöde = Internt tillförda medel + investeringar, netto.

Internt tillförda medel = Årsbidrag + extraordinära poster, netto + rättelseposter till internt tillförda medel

Källa: År 2018 och 2019 Statistikcentralen,  
 Prognoserna för åren 2020–2024 FM 5.10.2020

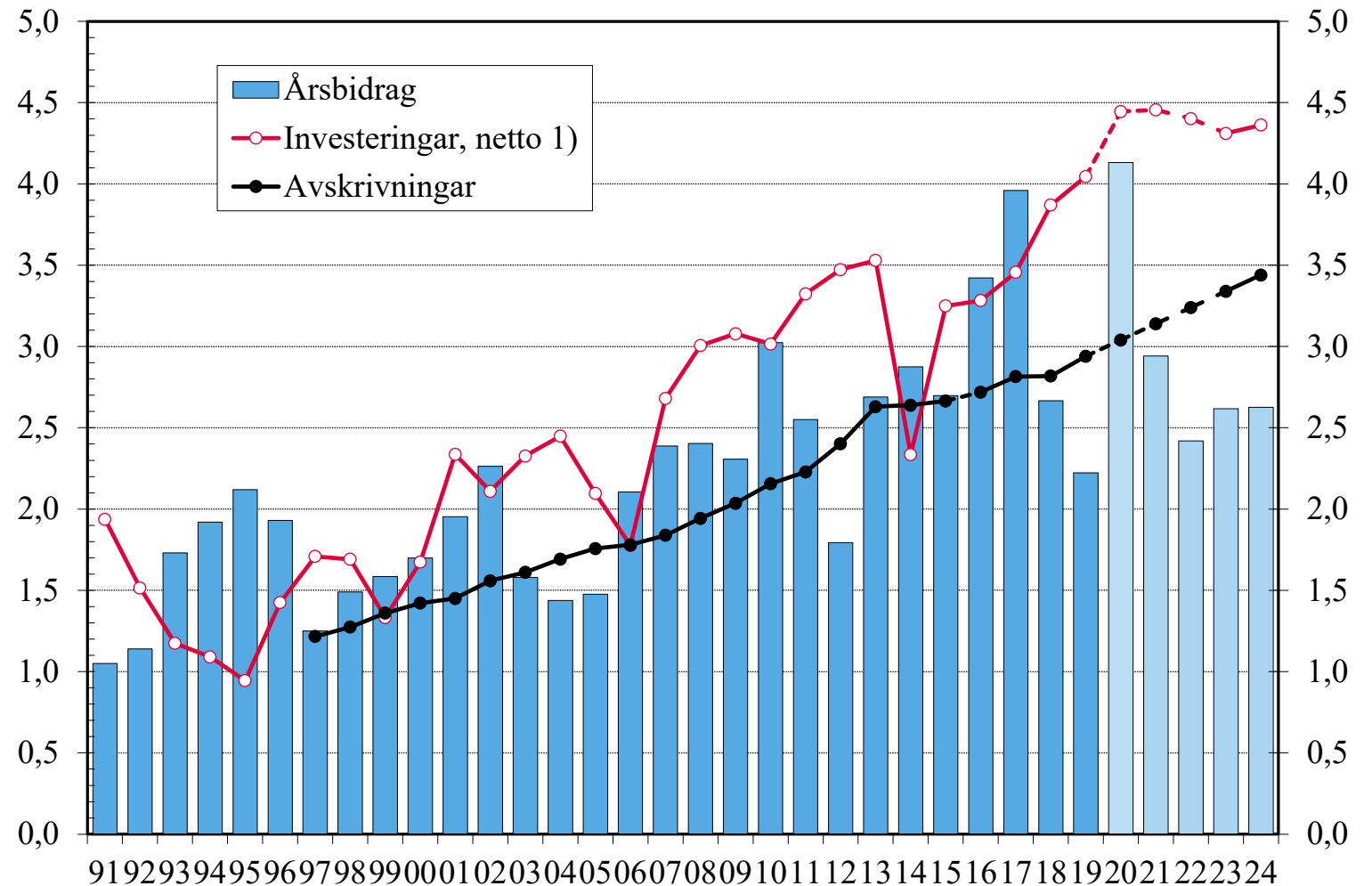
# Kommunsektorns årsbidrag, avskrivningar och investeringar<sup>1)</sup>

enligt hållbarhetsberäkningen<sup>1)</sup>, md €

År 2014 påverkas nettoinvesteringarna av bolagiseringen av kommunala affärsverk.

Årsbidraget år 2016 och 2017 stärktes av den nedskärning av semesterpenningen och sänkning av arbetsgivaravgifterna som avtalats i konkurrenskraftsavtalet. Inbesparingarna enligt konkurrenskraftsavtalet drogs av från den kommunala ekonomin till fullt belopp åren 2018–2019.

År 2020 stärks årsbidraget av statens coronastöd på cirka 2 miljarder euro till kommuner och sjukvårdsdistrikt. Det coronastöd som beviljats för år 2021 uppgår till cirka 1 miljard euro.



# Kommunsektorns årsbidrag och räkenskapsperiodens resultat

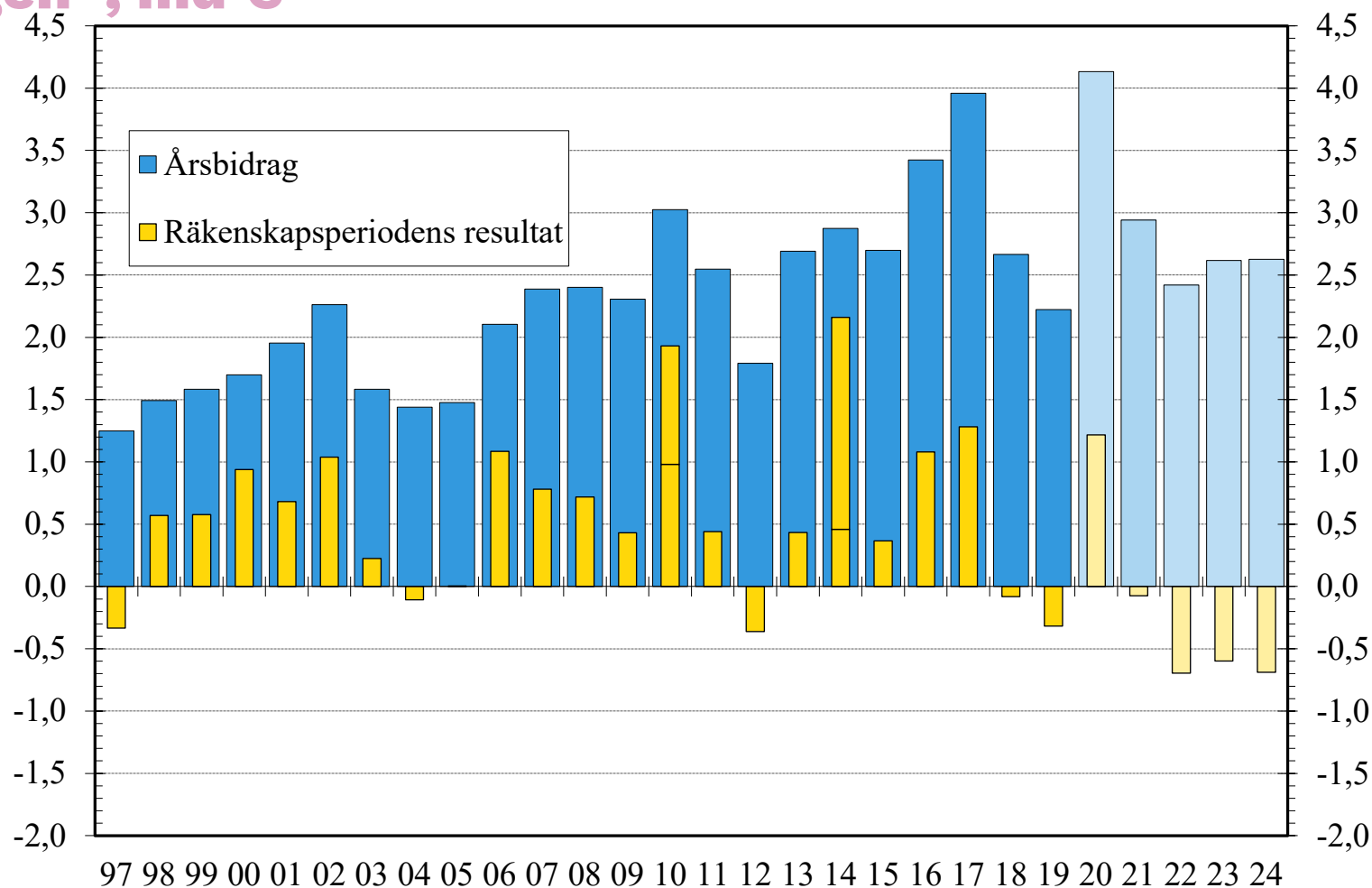
enligt hållbarhetsberäkningen<sup>1)</sup>, md €

År 2010 innehåller resultatet den bokföringsmässiga försäljningsvinst på cirka 0,95 miljarder euro som kommunerna i huvudstadsregionen fick då samkommunen Helsingforsregionens miljötjänster (HRM) bildades.

År 2014 förbättrade bolagiseringen av kommunala affärsverk räkenskapsperiodens resultat med 1,7 miljarder euro.

Årsbidraget år 2016 och 2017 stärktes av nedskärningen av semesterpenningen och sänkningen av arbetsgivaravgifterna enligt konkurrenskraftsavtalet. Inbesparingarna enligt konkurrenskraftsavtalet drogs av till fullt belopp åren 2018–2019.

År 2020 stärks årsbidraget av coronastödet på cirka 2 miljarder euro till kommuner och sjukvårdsdistrikt. Det coronastöd som beviljats för år 2021 uppgår till cirka 1 miljard euro.



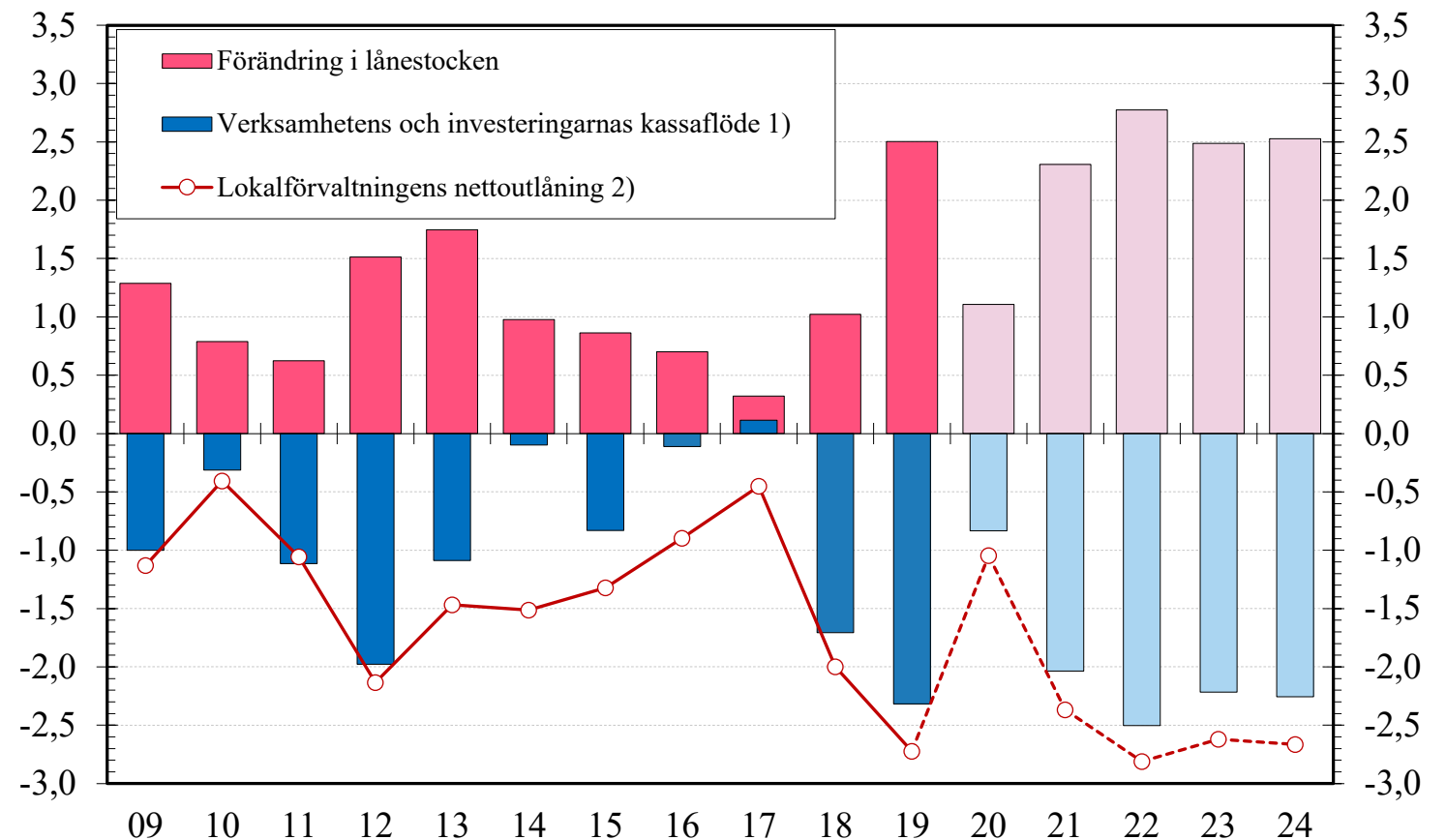


# Verksamhetens och investeringarnas kassaflöde i kommunsektorn samt förändring i lånestocken

enligt hållbarhetsberäkningen<sup>1)</sup>, md €

1) Negativt kassaflöde betyder att utgifterna täcks genom en minskning av de likvida medlen eller genom en ökning av lånestocken. Positivt kassaflöde beskriver hur stor andel av kassaflödet som blir kvar till utlåning, låneamorteringar och stärkande av kassan.

2) Nettoutlåning enligt nationalräkenskaperna = Differensen mellan de totala inkomsterna och utgifterna inom lokalförvaltningen

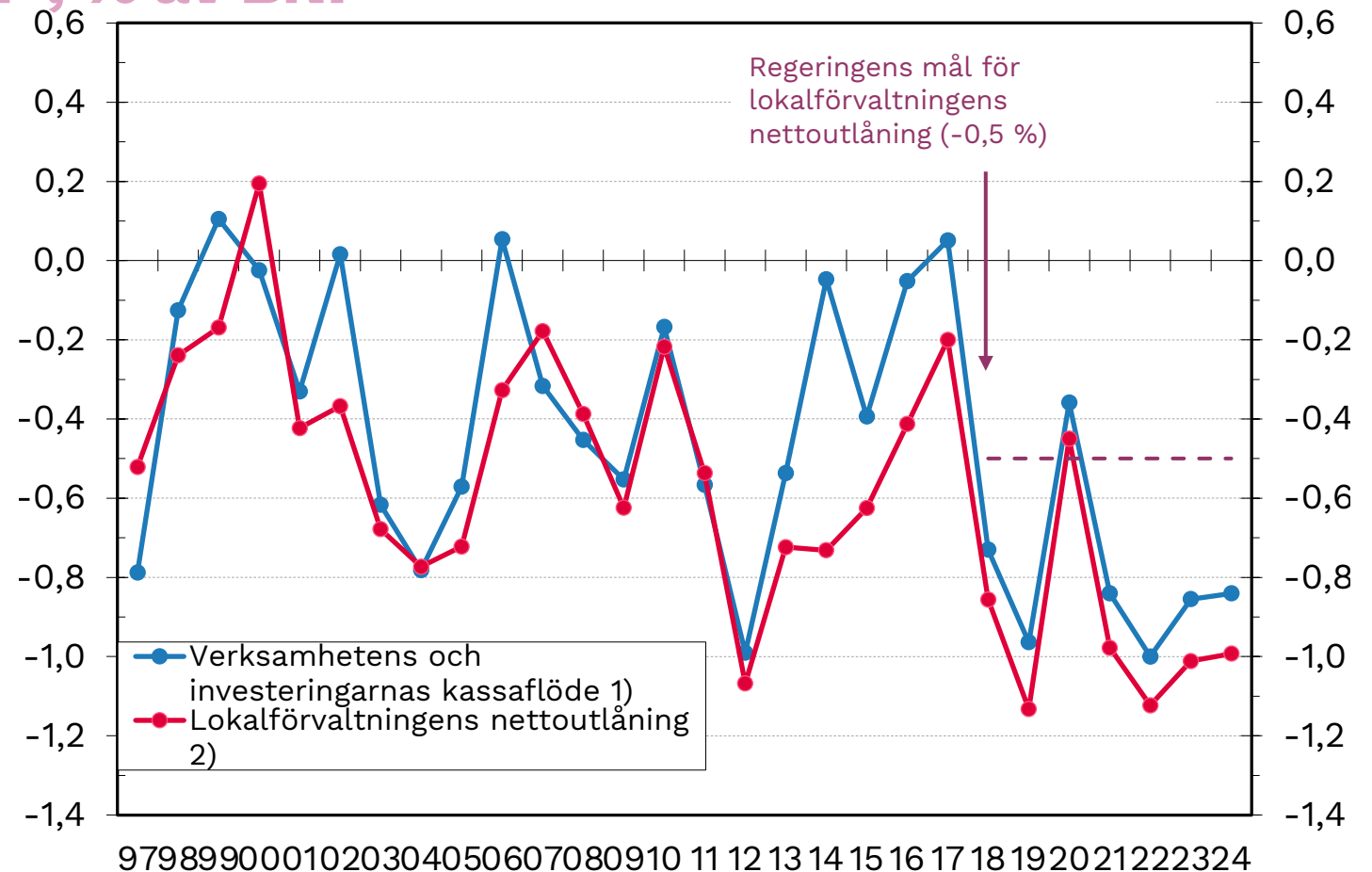


# Verksamhetens och investeringarnas kassaflöde i kommunsektorn samt nettoutlåning

enligt hållbarhetsberäkningen<sup>1)</sup>, % av BNP

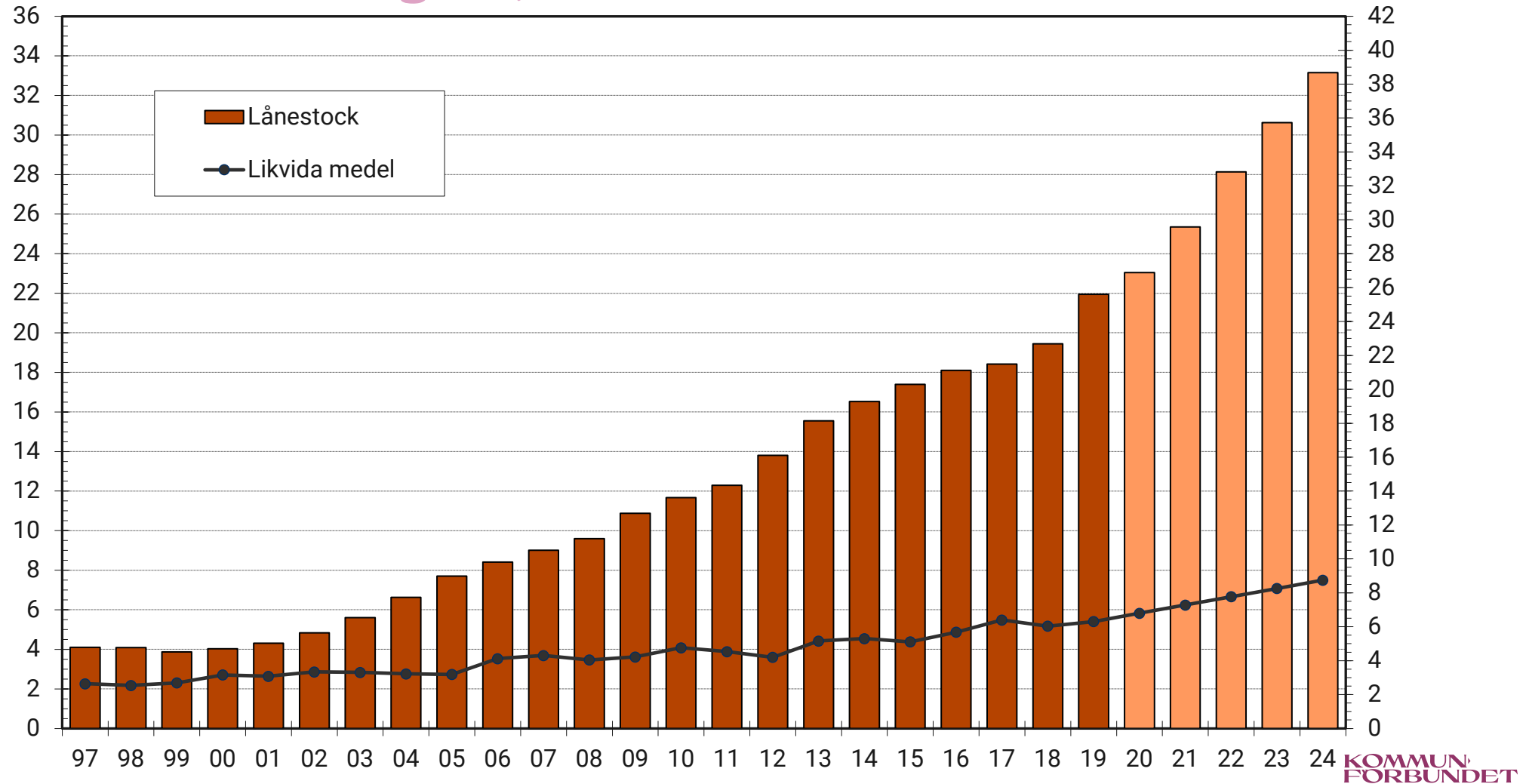
1) Negativt kassaflöde betyder att utgifterna täcks genom en minskning av de likvida medlen eller genom en ökning av lånestocken. Positivt kassaflöde beskriver hur stor andel av kassaflödet som blir kvar till utlåning, låneamorteringar och stärkande av kassan.

2) Nettoutlåning enligt nationalräkenskaperna = Differensen mellan de totala inkomsterna och utgifterna inom lokalförvaltningen



# Kommunernas och samkommunernas lånestock och likvida medel

enligt hållbarhetsberäkningen<sup>1)</sup>, md €



# Kommunernas och samkommunernas resultaträkning

enligt hållbarhetsberäkningen<sup>1)</sup>, md €

Resultatpost	2018	2019	2020	2021	2022	2023	2024
Verksamhetsinkomster	9,30	9,38	10,59	10,73	10,44	9,88	10,05
Verksamhetsutgifter	-37,87	-39,22	-41,13	-42,77	-43,33	-43,84	-45,10
<b>Verksamhetsbidrag</b>	<b>-28,57</b>	<b>-29,84</b>	<b>-30,53</b>	<b>-32,05</b>	<b>-32,89</b>	<b>-33,96</b>	<b>-35,06</b>
Skatteinkomster	22,43	23,02	23,60	24,60	24,72	25,37	26,11
Statsandelar	8,50	8,68	10,69	10,06	10,28	10,92	11,32
Finansiella poster, netto	0,31	0,36	0,38	0,34	0,30	0,28	0,25
<b>Årsbidrag</b>	<b>2,67</b>	<b>2,22</b>	<b>4,13</b>	<b>2,94</b>	<b>2,42</b>	<b>2,62</b>	<b>2,63</b>
Avskrivningar och nedskrivningar	-2,82	-2,94	-3,04	-3,14	-3,24	-3,34	-3,44
Extraordinära poster, netto	0,07	0,40	0,13	0,13	0,13	0,13	0,13
<b>Räkenskapsperiodens resultat</b>	<b>-0,08</b>	<b>-0,32</b>	<b>1,22</b>	<b>-0,07</b>	<b>-0,70</b>	<b>-0,60</b>	<b>-0,69</b>
förändring, %:							
Verksamhetsinkomster	0,9	0,8	12,9	1,2	-2,6	-5,4	1,7
Verksamhetsutgifter	3,1	3,5	4,9	4,0	1,3	1,2	2,9
Skatteinkomster	-0,5	2,6	2,5	4,2	0,5	2,6	2,9
Statsandelar	-0,5	2,1	23,2	-5,9	2,3	6,2	3,6

# Kommunernas och samkommunernas finansieringsanalys

enligt hållbarhetsberäkningen<sup>1)</sup>, md €

Poster i finansieringsanalysen	2018	2019	2020	2021	2022	2023	2024
Verksamhetens kassaflöde							
Årsbidrag	2,67	2,22	4,13	2,94	2,42	2,62	2,63
Extraordinära poster, netto	0,07	0,40	0,13	0,13	0,13	0,13	0,13
Rättelseposter till internt tillförda medel	-0,57	-0,89	-0,65	-0,65	-0,65	-0,65	-0,65
Investeringarnas kassaflöde							
Investeringsutgifter	-4,84	-5,40	-5,77	-5,86	-5,69	-5,58	-5,63
Finansieringsandelar för investeringar och försäljningsinkomster från investeringar	0,97	1,36	1,33	1,40	1,28	1,27	1,27
<b>Verksamhetens och investeringarnas kassaflöde</b>	<b>-1,71</b>	<b>-2,32</b>	<b>-0,83</b>	<b>-2,04</b>	<b>-2,50</b>	<b>-2,22</b>	<b>-2,26</b>
Finansieringens kassaflöde							
Förändringar i utlåningen	-0,04	0,01					
Ökning av långfristiga lån	2,83	3,69					
Minskning av långfristiga lån	-2,04	-1,98					
Förändring av kortfristiga lån	0,22	0,75					
<b>Förändring av likvida medel</b>	<b>-0,36</b>	<b>0,27</b>	<b>0,49</b>	<b>0,49</b>	<b>0,49</b>	<b>0,49</b>	<b>0,49</b>
Lånestock 31.12	19,44	21,94	23,05	25,36	28,13	30,62	33,15
Likvida medel 31.12.	6,04	6,31	6,80	7,28	7,77	8,26	8,75

# Kommunekonomiprogrammet i korthet hösten 2020

- Nyckeltalen för den kommunala ekonomin försvagades redan 2019
- Coronakrisen försvårade kommunernas läge ytterligare år 2020
  - Coronapandemin har haft mycket olika konsekvenser för enskilda kommuner på grund av variationerna i kommunernas inkomststruktur, näringsstruktur, servicestruktur, geografiska position och antalet coronafall
- Staten har stött kommunerna med såväl direkta coronastödsbeslut som andra stödåtgärder
  - Beloppet av coronastödet uppgår till cirka 2 miljarder euro år 2020
  - Beloppet av coronastödet uppgår till cirka 0,9 miljarder euro år 2021
  - Till de övriga åtgärderna hör bland annat ersättningar för testning, tilläggsfinansiering för utbildningsanordnare och statsunderstöd för anordnare av kollektivtrafik

# Kommunekonomiprogrammet i korthet hösten 2020

- Den kommunala ekonomin stärks klart år 2020 i jämförelse med det svaga året 2019
  - Trots det ökar lånestocken dock med över en miljard euro
- År 2021 sjunker räkenskapsperiodens resultat nära noll och ett finansieringsunderskott på två miljarder euro uppkommer. Investeringsnivån är hög
  - På lång sikt följer den kommunala ekonomin denna trend och skuldsättningen ökar
- Trycket att anpassa ekonomin är stort i alla kommunstorleksgrupper