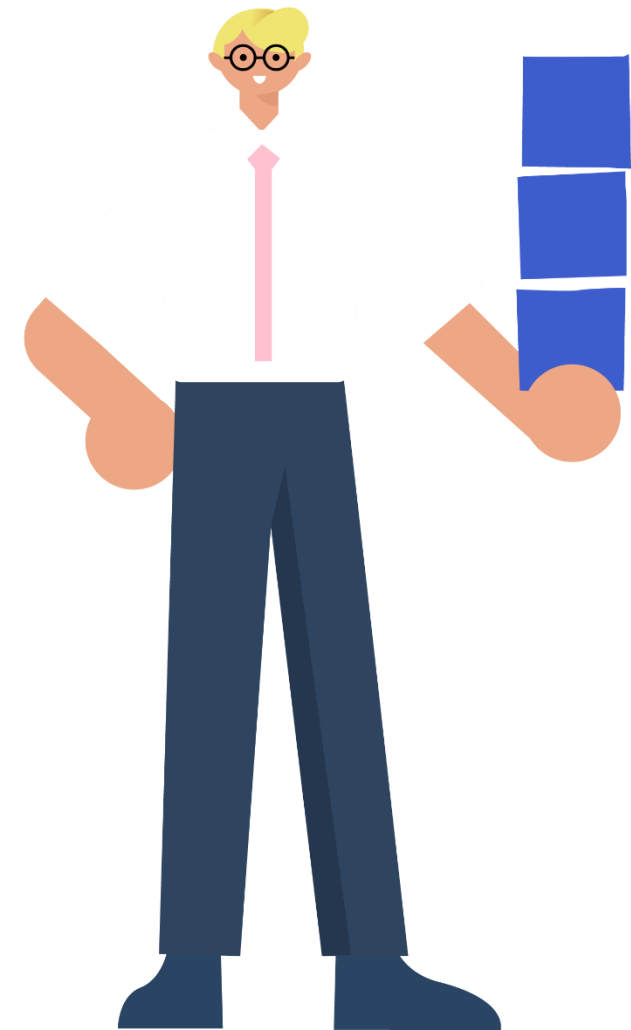


A photograph of two women, one with long blonde hair and one with dark curly hair, both smiling and looking towards each other. They are positioned behind a dark, textured wall that runs diagonally across the frame. The background is a bright, overcast sky. In the bottom right corner, there are blue paint splatters on the dark wall.

**Kommunernas och  
vårdsområdenas roller och  
uppgifter i lagen om främjande  
av integration**

# Allmänt

- [Lagen om främjande av integration 681/2023](#)
  - Träder i kraft 1.1.2025
- Med stöd av integrationslagen bereder statsrådet också fem förordningar som är avsedda att träda i kraft 1.1.2025.
  - Bedömningsförordning
  - Samhällsorienteringsförordning
  - Förordningen om företrädararvode
  - Ersättningsförordning
  - Informationsförordning
- Presentationen innehåller inte någon uttömmande lista över kommunernas och välfärdsområdenas ansvar för integration. Den innehåller sådana åtgärder och uppgifter som ingår i samarbetet mellan kommunerna och välfärdsområdena.



# Främjandet av integration, uppgifter och planer

# Kommunens allmänna ansvar och samordningsansvar

- Kommunen har det allmänna ansvaret och samordningsansvaret för planeringen, utvecklingen och uppföljningen av främjandet av integrationen av invandrare och integrationskunder på lokal nivå.
- Kommunen ska utveckla främjandet av integrationen genom sektorsövergripande samarbete.
- Kommunen ska ombesörja samordningen av planeringen och utvecklingen av kommunens integrationsfrämjande med planeringen och utvecklingen av de tjänster som välfärdsområdet har organiseringsansvar för.



- Läs mer: 45 §

# Främjande av integrationen

## Kommunen

- Vid planeringen av integrationsfrämjandet ska kommunen ställa upp mål samt fastställa åtgärder, ansvarsinstanser, samarbete och uppföljning som stöder målen.
- I planeringen ska de nationella målen för främjande av integration, de nationella målen för främjande av sysselsättning för integrationskunders del och främjandet av kommunens livskraft beaktas.
- Läs mer: 45 §



## Välfrädsområdet

- Välfrädsområdet ska i sin planering ställa upp mål som främjar invandrarnas välfärd, hälsa och delaktighet samt fastställa åtgärder och ansvariga aktörer som stöder målen.
- I planeringen ska behoven hos de invandrare som finns i välfrädsområdet liksom de nationella målen för integrationsfrämjande beaktas.
- Främjande av integrationen ska beaktas som en del av utvecklingen och uppföljningen av välfrädsområdets övriga verksamhet.
- Läs mer: 49 §

# Åtgärder som främjar integrationen

## Kommunen

- Kommunen har det allmänna ansvaret och samordningsansvaret för invandrarnas integration samt för planeringen, utvecklingen och uppföljningen av integrationen på lokal nivå.
- Läs mer: 45 §

## Välståndsområdet

- Välståndsområdet ska se till att dess tjänsterna även lämpar sig för invandrare.
- Välståndsområdet ska se till att den egna personalens kompetens i integrationsfrämjandet utvecklas.
- Läs mer: 50 §



# Åtgärder som främjar integrationen

## Kommunens uppgifter 46–48 §

- Kommunen svarar för att integrationsprogrammet ordnas.
- Kommunen ska vid behov i samarbete med bland annat välfärdsområdet ombesörja samordningen av de integrationsfrämjande tjänsterna.
- Kommunen ska tillsätta en sektorsövergripande arbetsgrupp om invandrarnas servicebehov i kommunen kräver det. Deltagare i arbetsgruppen kan vara till exempel välfärdsområdet.



## Välfärdsrådets uppgifter 50 §

- Ordnanande av social- och hälsovårdstjänster
- Utarbetande av en sektorsövergripande bedömning av kompetens och behov av integrationstjänster och en sektorsövergripande integrationsplan samt en uppföljning av den i samarbete med kommunen och invandraren
- Uppgifter i anknytning till ordnande av boende och stöd för ett barn eller en ung person som anlänt utan vårdnadshavare
- Uppgifter som gäller företrädaren för en minderårig
- Andra uppgifter som föreskrivs särskilt för välfärdsområdet.

# Integrationsfrämjande tjänster

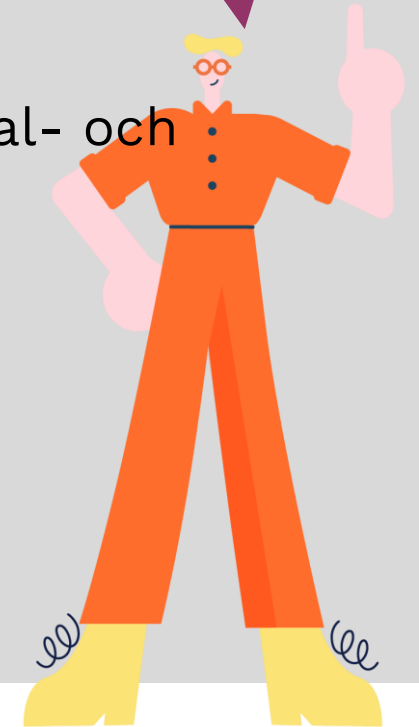
En tvåspråkig myndighet skall betjäna allmänheten på finska och svenska.

## Kommunen

- Ordnas som en del av kommunens integrationsprogram, arbetskraftsservice och annan kommunal basservice och det nationella utbildningssystemet.
- Läs mer: 12 §

## Välfärdsområdet

- Ordnas som en del av välfärdsområdets social- och hälsovårdstjänster.
- Läs mer: 12 §





# Sektorsövergripande bedömning av kompetens och behovet av integrationstjänster

## Kommunen

- Tillsammans med välfärdsområdet utarbetas en sektorsövergripande bedömning för en invandrare som uppfyller vissa krav.
- Utifrån bedömningen ska kommunen eller välfärdsområdet vid behov även hänvisa personen till andra myndigheters tjänster.
- Läs mer: 15 §

## Välfärdsområdet

- Tillsammans med kommunen utarbetas en sektorsövergripande bedömning för en invandrare som uppfyller vissa krav.
- Utifrån bedömningen ska kommunen eller välfärdsområdet vid behov även hänvisa personen till andra myndigheters tjänster.
- Läs mer: 15 §

# Sektorsövergripande integrationsplan

## Kommunen

- En sektorsövergripande integrationsplan ska utarbetas tillsammans med välfärdsområdet och invandraren om invandraren har bedömts ha behov av tjänster som förutsätter sektorsövergripande samarbete och samordning av integrationsfrämjande tjänster.
- Verkställandet av planen bör följas upp.
- Integrationsplanen ska ses över vid behov eller minst var sjätte månad.
- Läs mer: 17–24 §

## Välfärdsområdet

- En sektorsövergripande integrationsplan ska utarbetas tillsammans med kommunen och invandraren om invandraren har bedömts ha behov av tjänster som förutsätter sektorsövergripande samarbete och samordning av integrationsfrämjande tjänster.
- Verkställandet av planen bör följas upp.
- Integrationsplanen ska ses över vid behov eller minst var sjätte månad.
- Läs mer: 17–24 §

# Minderåriga som anlänt utan vårdnadshavare

# Boende

## Kommunen

- Boendet har en stark koppling till tjänster som kommunen tillhandahåller, såsom småbarnspedagogik och grundläggande utbildning.



## Välfärdsområdet

- För ett barn som befinner sig i Finland utan vårdnadshavare ska omvårdnad, omsorg och fostran ordnas i familjegrupper, familjevård eller på något annat ändamålsenligt sätt.
- På grundval av en bedömning av servicebehovet ska ett beslut fattas om ordnande av barnets boende.
- Läs mer: 33 §

# Familjegrupphem

## Kommunen

- Ordnande av boende och grundande av ett familjegrupphem har en stark koppling till tjänster som kommunen tillhandahåller, såsom småbarnspedagogik och grundläggande utbildning.
- Målet är att säkerställa att familjegrupphem och andra boenden grundas i sådana kommuner som har beredskap att stödja integrationen av minderåriga och trygga dem en ändamålsenlig utbildning och annat stöd.
- Läs mer: 33 § och detaljmotiveringen

## Välfrädsområöet

- Med familjegrupphem avses en serviceenhet med heldygnsomsorg inom socialvåröen, där ett barn får omvårdnad, omsorg och fostran.
- Välfrädsområöet ska avtala med NTM-centralen om grundande av ett familjegrupphem, om servicebehövet i området förutsätter det.
- Välfrädsområöet ska innan avtalet ingås höra kommunen där familjegrupphemmet avses bli grundat.
- Läs mer: 33 § och socialvårdslagen 22 a §

# Stöd för barn som anlänt utan vårdnadshavare

## Kommunen

- Ett barn eller en ung person ska ges stöd i enlighet med hans eller hennes individuella behov som en del av de tjänster som kommunen ansvarar för.
- Välfärdsområdet och kommunen ska samordna sina tjänster för barnet eller dem unga personer.
- Läs mer: 34 §



## Välfärdsområdet

- Ett barn eller en ung person ska ges stöd i enlighet med hans eller hennes individuella behov på det sätt som det avses i socialvårdslagen.
- Välfärdsområdet och kommunen ska samordna sina tjänster för barn och unga.
- Välfärdsområdet ska ansöka om förordnande av företrädare.
- Läs mer: 34 § och 35 §

# Ersättning för kostnader

# Kalkylerad ersättning

## Kommunen

- Kommuner får kalkylerad ersättning av statens medel för ordnande av integrationsfrämjande tjänster, såsom
  - mottagande av personer
  - bedömning av servicebehovet
  - utarbetande av en integrationsplan
  - vägledning och rådgivning
  - ordnande av flerspråkig samhällsorientering, integrationsutbildning, tolkning
- Närmare bestämmelser utfärdas genom förordning.
- Läs mer: 61 §

## Välfärdsområdet

- Välfärdsområdet får kalkylerad ersättning av statens medel för ordnande av integrationsfrämjande tjänster, såsom
  - deltagande i sektorsövergripande bedömning av kompetens och behovet av integrationstjänster
  - deltagande i utarbetandet av integrationsplanen
  - ordnande av tolkning
- Närmare bestämmelser utfärdas genom förordning.
- Läs mer: 62 §



# Andra ersättningar (exempel)

## Kommunen

- Statsandel (60 §)
- Ersättning för beredskap att ta emot personer (64 §)
- Ersättning för specialkostnader (65 §)
  - kostnaderna för särskilt stöd inom småbarnspedagogik eller den grundläggande utbildningen
- Ersättning av kostnader som orsakas av åtgärder och tjänster som tillhandahålls offer för människohandel på grund av deras specialbehov (68 §)



## Välfrädsområdet

- Ersättning för utkomststöd (63 §)
- Ersättning för specialkostnader (65 §)
  - för att tillhandahålla långvarig hälso- och sjukvård eller socialvård för en person med funktionshinder eller sjukdom
  - andra betydande kostnader för social- och hälsovård
- Ersättning för återflyttningsbidrag (66 §)
- Ersättning för kostnader som orsakas av åtgärder och tjänster som tillhandahålls offer för människohandel på grund av deras specialbehov (68 §)
- Ersättning för ordnande av boende och stöd för ett barn eller en ung person som anlant utan vårdnadshavare (69 §)

# Övrigt

# Uppgifter som sparas i det riksomfattande informationslagret för integrationsfrämjande

## Kommunen

- Från och med den 1 januari 2027 ska kommunen föra in uppgifter om integrationsfrämjande åtgärder och integrationskunder i det riksomfattande informationslagret.
- Skyldigheten att införa uppgifter gäller även uppgifter om integrationskunder som är arbetssökande.
- Läs mer: 72, 73, 74, 76 och 102 §

## Välfärdsområdet

- Från och med den 1 januari 2027 ska det i det riksomfattande informationslagret också införas uppgifter om invandrare och integrationskunder i en situation där välfärdsområdet granskar en sektorsövergripande integrationsplan med den invandrade.
- Läs mer: 72, 74, 76 och 102 §

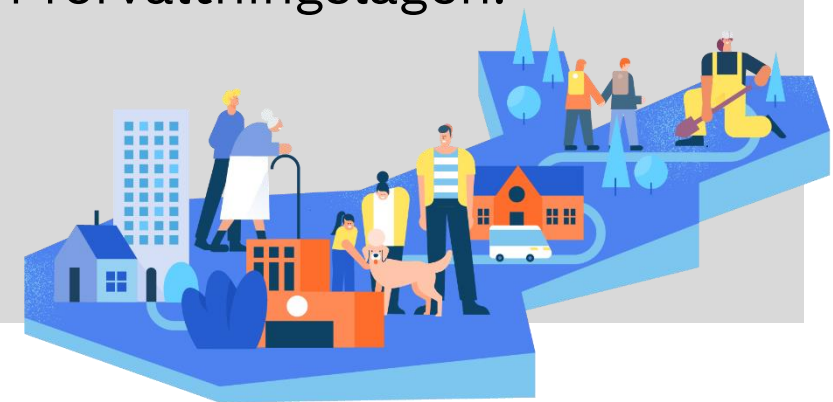
# Annat att beakta

## Kommunen

- Bestämmelser om behandlingen av invandrades personuppgifter samt offentlighet och sekretessbeläggning
- Skyldighet att ordna tolkning och översättning av ett ärende i enlighet med 26 § i förvaltningslagen.

## Välfrädsområdet

- Bestämmelser om behandlingen av invandrades personuppgifter samt offentlighet och sekretessbeläggning
- Skyldighet att ordna tolkning och översättning av ett ärende i enlighet med 26 § i förvaltningslagen.



# Målgrupper

# Integrationslagens tillämpningsområde (2 §)

- Lagen tillämpas på
  - personer som har ett giltigt uppehållstillstånd i Finland
  - personer vars uppehållsrätt har registrerats
  - personer som har beviljats uppehållskort
  - nordiska länders medborgare vars uppehållsrätt har registrerats
- Utöver dessa kan enskilda bestämmelser också tillämpas på övriga personer
  - Vägledning och rådgivning (10 §) ska utöver integrationskunder även ges till andra invandrare som är bosatta i Finland.
  - Bestämmelsen om ersättning för kostnader som orsakas av tjänster och stödåtgärder som tillhandahålls offer för människohandel (68 §) gäller även finska medborgare som är offer för människohandel.

# Integrationslagens tillämpningsområde

- Kapitel 4 (anvisande till kommuner) samt 61–66 § (ersättning för kostnader) tillämpas på
  - kvotflyktingar
  - personer som beviljats asyl
  - alternativt skyddsbehövande personer
  - personer med uppehållstillstånd som beviljats på grund av att personen är förhindrad att lämna landet
  - personer med uppehållstillstånd som beviljats på grund av individuella mänskliga skäl
  - personer med uppehållstillstånd som beviljats vid tillämpning av uteslutningsklausuler
  - personer som statsrådet beslutat ta till Finland på särskilda humanitära grunder eller för uppfyllande av internationella förpliktelser
  - offer för människohandel
  - ovan nämnda personer som beviljats fortsatt tillstånd
  - personer som får tillfälligt skydd och vars hemkommun registrerats
  - ovannämnda personers familjemedlemmar

# Integrationslagens tillämpningsområde

- Bestämmelserna om minderåriga barn och unga personer som har kommit till landet utan vårdnadshavare (kap. 3 och 69 §) tillämpas på en person som
  - är under 23 års ålder och
    - har anlänt till Finland som minderårig utan vårdnadshavare och som har beviljats uppehållstillstånd efter att som minderårig ha ansökt om internationellt skydd eller som har tagits till Finland inom en flyktingkvot,
    - har anvisats till Finland inom en flyktingkvot då han eller hon var minderårig och utan vårdnadshavare och som blivit myndig innan han eller hon anlänt till Finland,
    - har tagits till Finland som minderårig utan vårdnadshavare på särskilda humanitära grunder eller för uppfyllande av internationella förpliktelser,
    - har kommit till Finland som minderårig utan vårdnadshavare, har beviljats uppehållstillstånd på grundval av tillfälligt skydd och har en hemkommun i Finland,
  - är en minderårig som efter att ha kommit till Finland inte längre har någon vårdnadshavare
    - har beviljats uppehållstillstånd efter att ha ansökt om internationellt skydd som minderårig,
    - har tagits till i Finland inom en flyktingkvot,
    - har tagits till Finland på särskilda humanitära grunder eller för uppfyllande av internationella förpliktelser,
    - har beviljats ett uppehållstillstånd på grundval av tillfälligt skydd och har en hemkommun i Finland,
  - är minderårig och har anlänt som familjemedlem eller anhörig till en ovannämnd person, eller
  - avses i det ovannämnda och har fått finskt medborgarskap.



# Närmare upplysningar

# Lista med användbara länkar

- Lagstiftningen
  - [Lagen om främjande av integration 681/2023](#)
    - [RP 208/2022 rd \(riksdagens sidor\)](#)
    - [RP 21/2024 rd \(riksdagens sidor\)](#)
  - [Beredning av förordningen om integrationslagen – Arbets- och näringsministeriet \(tem.fi\)](#)
- [Integration.fi](#)



# Tack.

Veronika Ekman, projektledare  
[veronika.ekman@kuntaliitto.fi](mailto:veronika.ekman@kuntaliitto.fi)

Ellen Vogt, specialsakkunnig  
[Ellen.vogt@hyvil.fi](mailto:Ellen.vogt@hyvil.fi)



HYVIL



[www.kuntaliitto.fi](http://www.kuntaliitto.fi)