

Kuntalaistutkimus 2020:

Kuntalaiset ja internet-äänestäminen

- Kuntalaiskyselyn kohderyhmänä yhteensä 30 500 täysi-ikäistä kuntalaista 43 tutkimuskunnassa.
- Kyselyn tiedonkeruu touko-kesäkuussa 2020
- Kyselyyn vastasi yhteensä 10 812 kuntalaista (35,4%).

Marianne Pekola-Sjöblom, tutkimuspäällikkö, @M_PekolaSjoblom

Lokakuu 2020



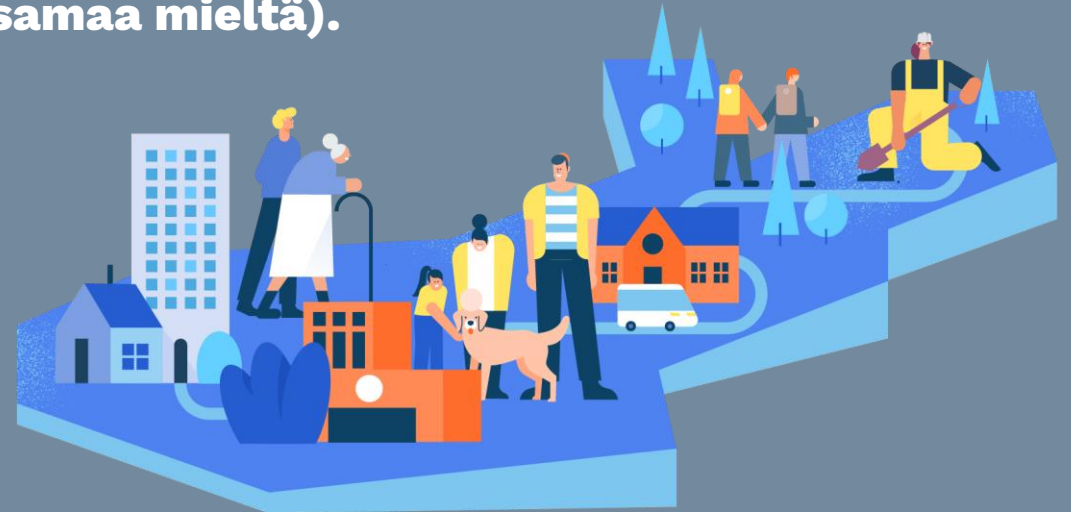
Kuntalaistutkimus 2020:

Kysymysmuotoilu:

Mitä mieltä väittämästä

”Kuntavaaleissa tulisi voida äänestää internetin välityksellä”?

Arviot asteikolla 1 (täysin eri mieltä) – 5 (täysin samaa mieltä).



Nettiäänestäminen kuntavaaleihin?

46 %

**kuntalaisista kannattaa
internetin kautta
äänestämisen
mahdollistamista
kuntavaaleissa.**



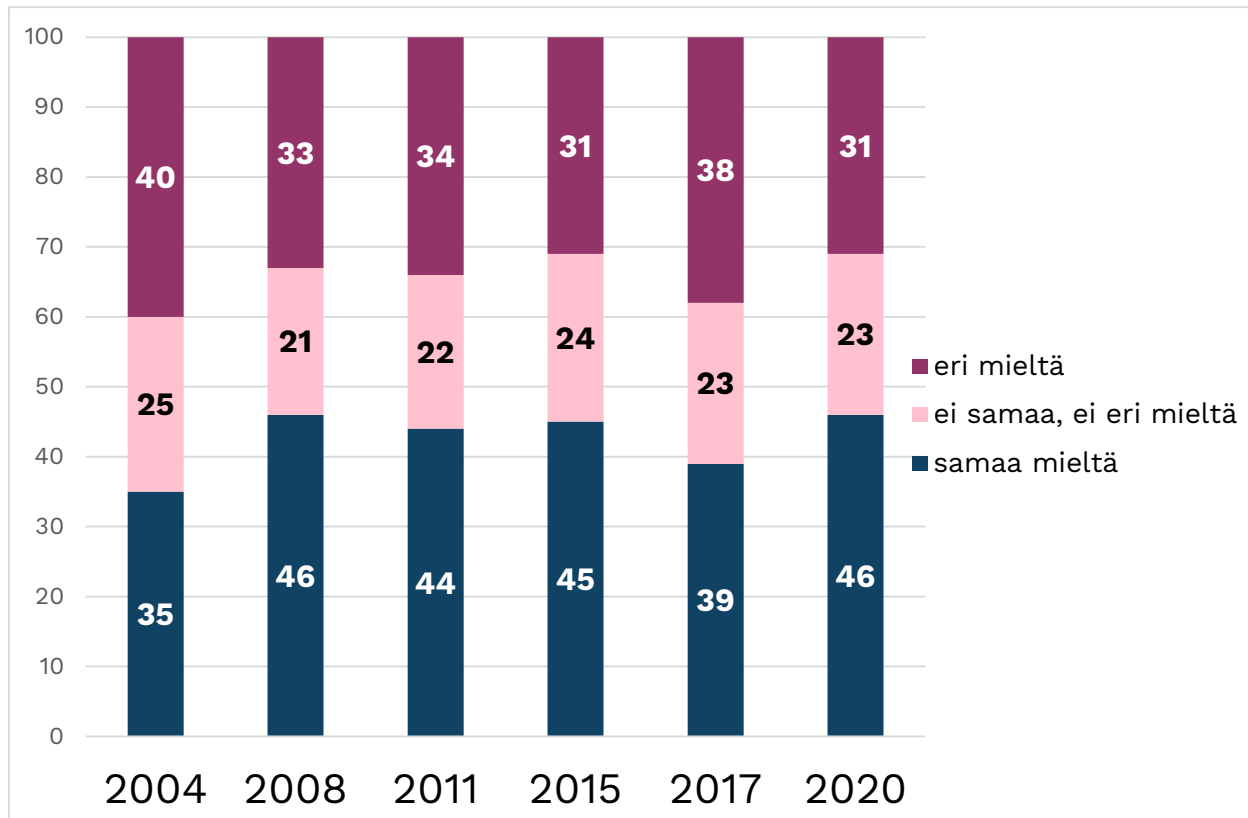
*Kuntalaiskyselyn 2020 ko. kysymykseen vastanneita 10 441.

Lähde: Kuntaliitto / [Kuntalaistutkimus 2020](#) / M. Pekola-Sjöblom lokakuu 2020

Kuntalaistutkimus 2020:

Kuntalaisten mielipiteet väittämästä ”Kuntavaaleissa tulisi voida äänestää internetin välityksellä 2004 - 2020.

Vastausten %-jakaumat asteikolla 1-5; 1=täysin eri mieltä, 5=täysin samaa mieltä.

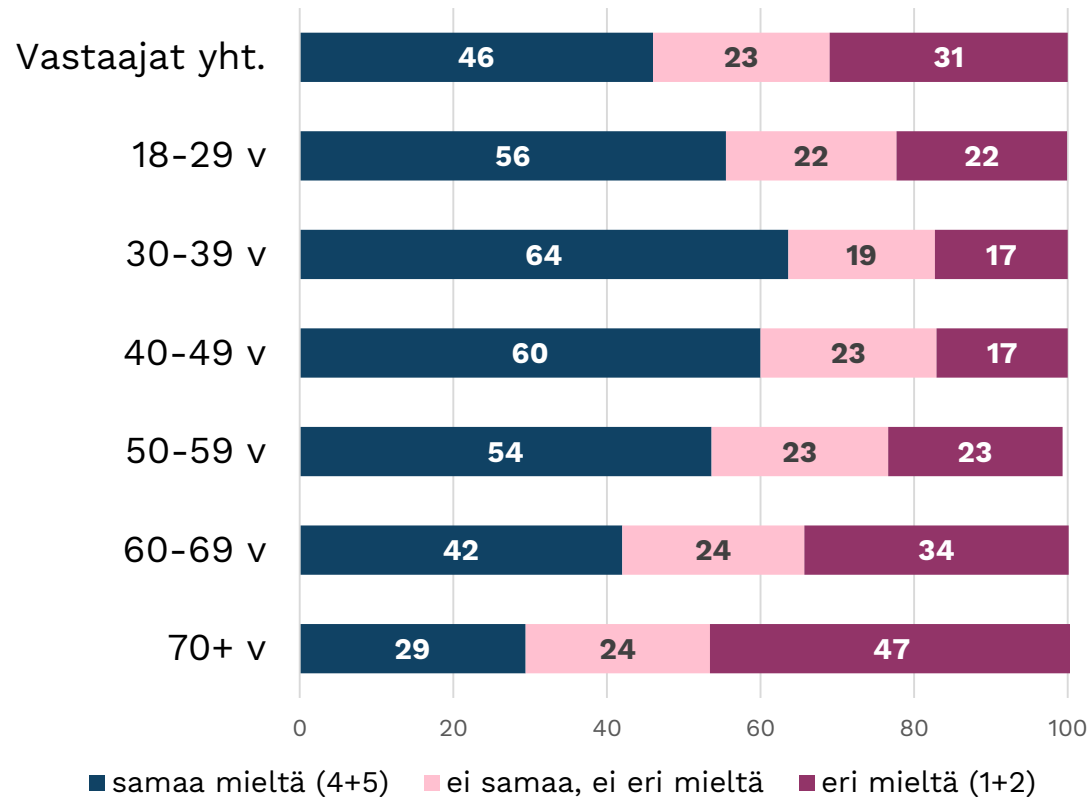


- Lähes puolet (46 %) kuntalaisista kannattaa internet-äänestämisen mahdollistamista kuntavaaleissa.
- Kannattajien osuus on suurimmillaan sitten vuoden 2008 ja selvästi suurempi kuin edellisenä mittausvuonna 2017.
- Internet-äänestämisen mahdollistamista kuntavaaleissa vastustavia on nyt alle kolmannes (31 %) vastanneista.
- Tarkastelujaksolla 2004-2020 on ollut yhtä vähän vastustajia vain vuonna 2015. Suurimmillaan vastustus oli vuonna 2004.

Kuntalaistutkimus 2020:

Kuntalaisten mielipiteet väittämästä ”Kuntavaaleissa tulisi voida äänestää internetin välityksellä” ikäluokittain vuonna 2020.

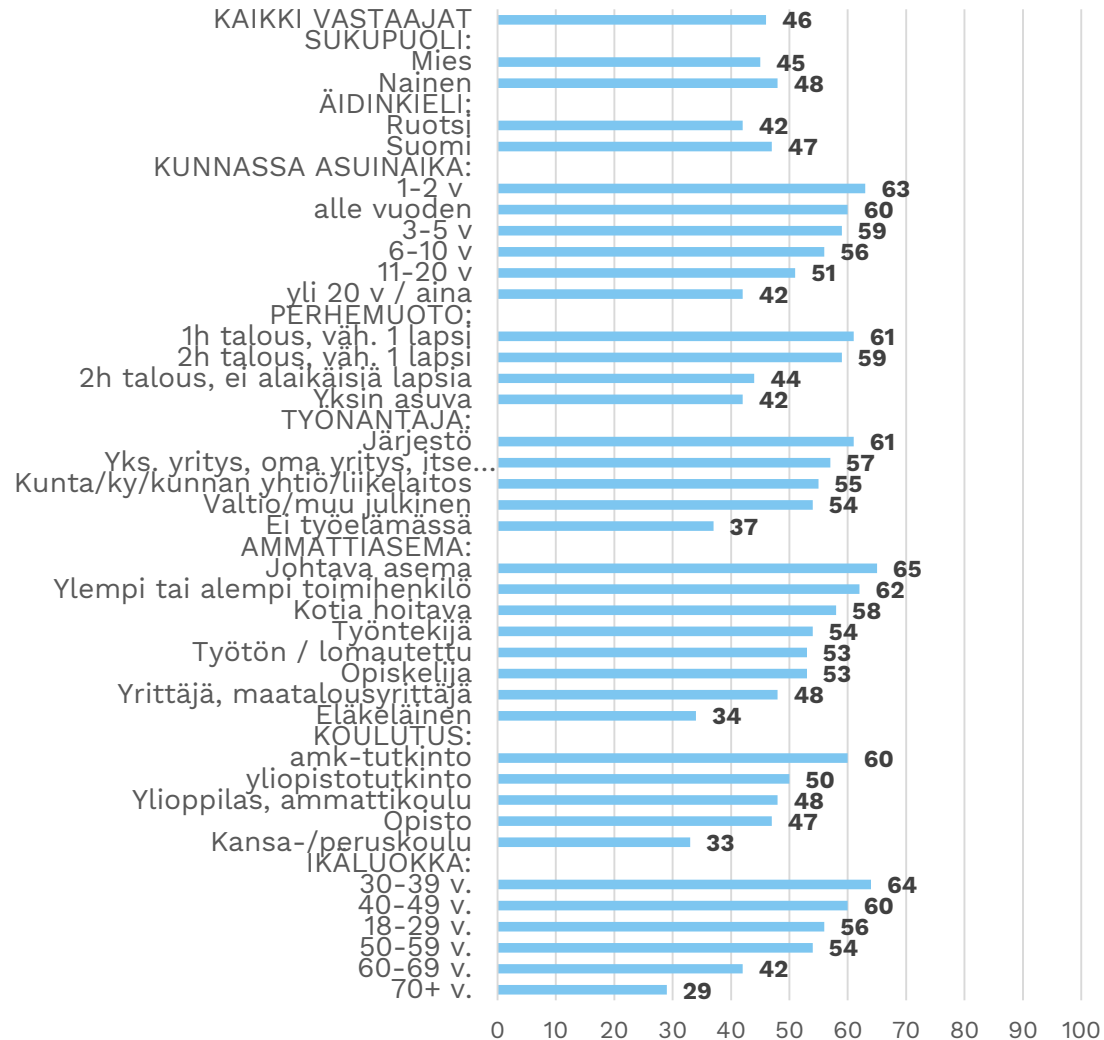
Vastausten %-jakaumat asteikolla 1-5; 1=täysin eri mieltä, 5=täysin samaa mieltä.



- Lähes puolet (46 %) kuntalaisista kannattaa internet-äänestämisen mahdollistamista kuntavaaleissa.
- Internetin kautta äänestämistä kannatetaan eniten 30-39-vuotiaiden ikäluokassa (64 %).
- Internet-äänestäminen saa enemmistön kannatuksen kaikissa alle 60-vuotiaita edustavissa ikäluokissa.
- Vähintään 70-vuotiaita edustavassa ikäluokassa internet-äänestämisen mahdollistamista kannattaa harvempi kuin joka kolmas (29 %) ja vastustajia on lähes puolet (47 %).

Kuntalaistutkimus 2020:

Kuntalaisten mielipiteet väittämästä ”Kuntavaaleissa tulisi voida äänestää internetin välityksellä” vuonna 2020. % vastanneista samaa mieltä väittämän kanssa. Vastanneiden yksilöominaisuuksien mukainen tarkastelu.



Monet kuntalaisten yksilöominaisuudet vaikuttavat internet-äänestämistä koskeviin mielipiteisiin.

Eniten internet-äänestämisen mahdollistamista kuntavaaleissa kannattavat:

- 30-39 -vuotiaat (64%)
- Johtavassa asemassa olevat (65%)
- 1-2 vuotta nyky. kunnassa asuneet (63%)
- Ylemmät/alemmat toimihenkilöt (62%)
- Yhden hengen taloudet, joissa väh. 1 alaikäinen lapsi (61%)
- Alle vuoden nyky. kunnassa asuneet (60%)
- 40-49-vuotiaat (60%)

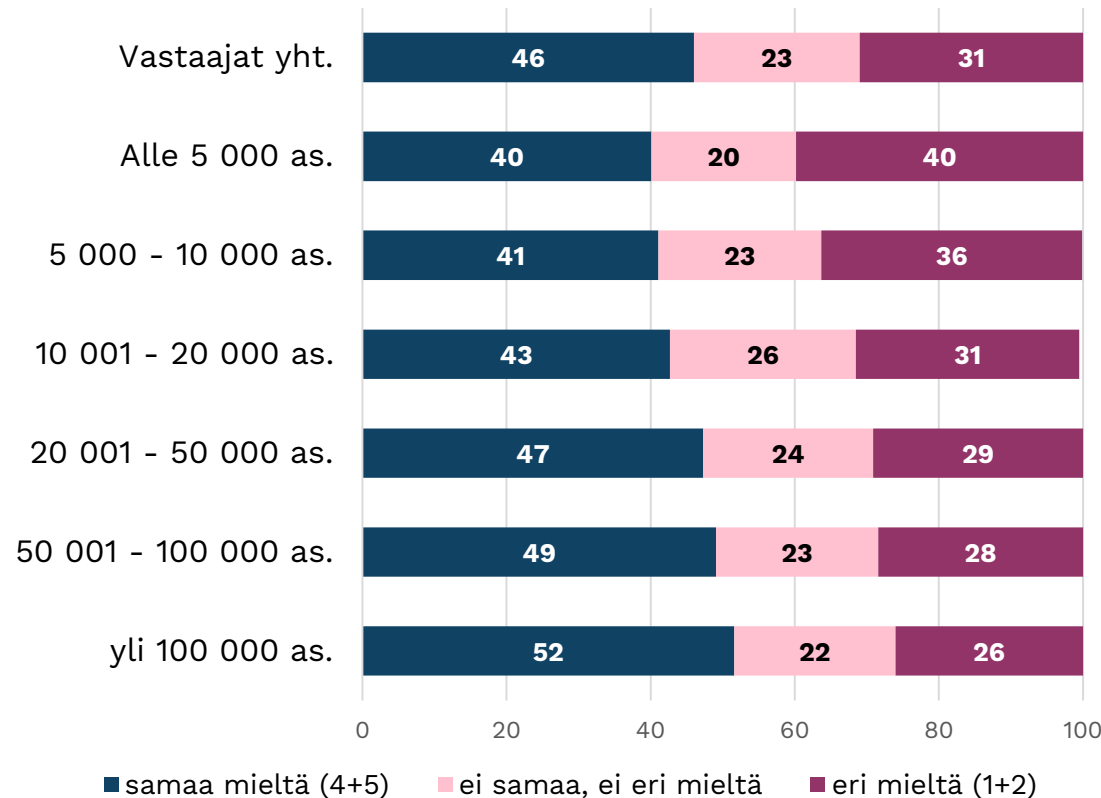
Vähiten internet-äänestämisen mahdollistamista kuntavaaleissa kannattavat:

- Vähintään 70-vuotiaat (29%)
- Perus- tai kansakoulun käyneet (33%)
- Eläkeläiset (34%)
- Työelämän ulkopuolella olevat (37%)

Kuntalaistutkimus 2020:

Kuntalaisten mielipiteet väittämästä ”Kuntavaaleissa tulisi voida äänestää internetin välityksellä” vuonna 2020.

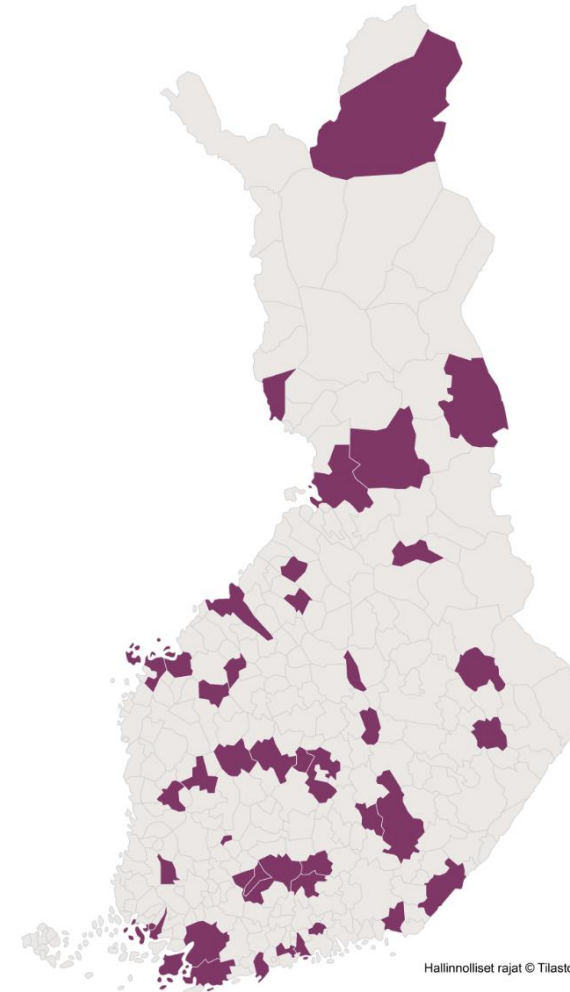
Vastausten %-jakaumat kuntakokoluokittain. (Arviot asteikolla 1-5; 1=täysin eri mieltä, 5=täysin samaa mieltä)



- Mielipiteet internet-äänestämisen mahdollistamisesta kuntavaaleissa on yhteydessä kuntakokoon; mitä suurempi kunta, sitä suurempaa on kannatus.
- Eniten nettiäänestämistä kannattavia kuntalaisia on yli 100 000 asukkaan kaupungeissa (52 %).
- Alle 5 000 asukkaan kunnissa nettiäänestys jakaa eniten kuntalaisten mielipiteitä; 40 % kannattaa ja 40 % vastustaa internetin kautta äänestämisen mahdollistamista kuntavaaleissa.

Kuntalaistutkimuksen tutkimuskunnat 2020

- Hirvensalmi
- Asikkala
- Askola
- Hamina
- Hattula
- Hollola
- Hämeenlinna
- Inari
- Juuka
- Jyväskylä
- Kankaanpää
- Keitele
- Kemiönsaari*
- Keuruu
- Kirkkonummi*
- Kokkola*
- Kuusamo
- Lappajärvi
- Lappeenranta
- Lapua
- Liperi
- Mikkeli
- Mustasaari*
- Naantali
- Nivala
- Oulainen
- Oulu
- Paltamo
- Parkano
- Petäjävesi
- Pirkkala
- Pudasjärvi
- Raasepori*
- Raisio
- Rautalampi
- Salo
- Sipoo*
- Säkylä
- Tornio
- Turku*
- Vantaa*
- Virrat
- Vöyri*



Hallinnolliset rajat © Tilastokeskus 2020

**ERILAISTUVA
KUNTASUOMI
2025**

**FÖRÄNDRINGARNAS
KOMMUNFINLAND
2025**

Lisätietoja – Ytterligare information:

- www.kuntaliitto.fi/kuntalaistutkimus2020
- www.kommunforbundet.fi/invanarundersokning2020
- www.kuntaliitto.fi/erilaistuvakuntasuomi2025
- <https://www.kommunforbundet.fi/kuntaliitto/tutkimustoiminta/erilaistuvakuntasuomi>

Marianne Pekola-Sjöblom

Tutkimuspäällikkö – Forskningschef

Marianne.pekola-sjoblom@kuntaliitto.fi

@M_PekolaSjoblom



www.kuntaliitto.fi