

# SYTYKKEITÄ 2020 KAUPUNKI- POLITIIKKAAN



KAUPUNKIIN!

KUNTA-  
LIITTO

# SYTYKKEITÄ 2020 KAUPUNKI- POLITIIKKAAN

Raportin on tuottanut aluekehittämisen konsulttitoimisto MDI Kuntaliiton tilauksesta osana Kaupunkiin! -projektia kesällä 2020.

**Raportin sisältö:**

1. Johdanto
2. Koronapandemian aiheuttamat kaupunkispesifit muutokset
3. Kaupunkipolitiikan uusi agenda
4. Liitteet

# 1. Johdanto

Kaupungit kuuluivat koronaviruksen (COVID-19) riskiryhmään. Pahin isku osui pääkaupunkiseudulle. Vastalääkettä pitää myös tarjota ensimmäisenä kaupungeille, sillä niistä lähtee liikkeelle yhteiskunnallinen toipuminen. Tämän selvityksen tarkoituksena on kuvata koronakriisin kaupungeille aiheuttamaa uutta tilannetta ja selvittää, mitä muutoksia suomalaiseen kaupunkipolitiikkaan tässä tilanteessa tarvitaan. Kaupunkipolitiikka viittaa valtiovallan erityistoiimiin, jotka kohdistuvat kaupunkeihin. Toisaalta sillä tarkoitetaan myös kaupunkien omaa politiikkaa näihin erityishaasteisiin vastaamiseksi (Kaupunkipolitiikan uusi aika 2019).

Tämä raportti perustuu näkemykseen, että poikkeuksellinen tilanne tulee jatkumaan ainakin vuoden, pari. Vaikka taudin leviäminen saataisiin hiipumaan, riski uudesta aallosta säilyy pitkään. Jo nyt Suomessa on siirrytty tilanteeseen, jossa Bengt Holmströmin sanoin pelko on pahempi vihollinen kuin korona. On täysin selvää, että kriisin vaikutus talouteen tulee olemaan pitkä ja monivaiheinen.

Tämä katsaus on tuotettu Kuntaliitolle osana Kaupunkiin! -projektia, jolla Kuntaliitto pyrkii herättämään keskustelua kaupunkien tulevaisuuden haasteista ja mahdollisuuksista. Raportin keskeinen tarkoitus on kuvata koronan kaupunkispesifejä vaikutuksia. Kaupunki tarkoittaa tässä yhteydessä taajaan asuttua aluetta ja sen toiminnallista työssäkäyntialuetta. Uusimman kaupunkiverkkotutkimuksen (2019) mukaan Suomessa on 29 merkittävää toiminnallista kaupunkiseutua ja lisäksi suuri joukko seutukaupunkeja. Projektin fokus on Kuntaliiton kaupunkipoliittiseen työryhmään kuuluvissa kaupungeissa, joihin kuuluvat 21 Suomen yli 50 000 asukkaan kaupunkia sekä kaksi maakuntakeskusta, Kokkola ja Kajaani. Nämä muodostavat yhdessä ns. C23-kaupungit, joihin myös tässä paperissa viitataan.



# 2. Koronapandemian aiheuttamat kaupunkispesifit muutokset

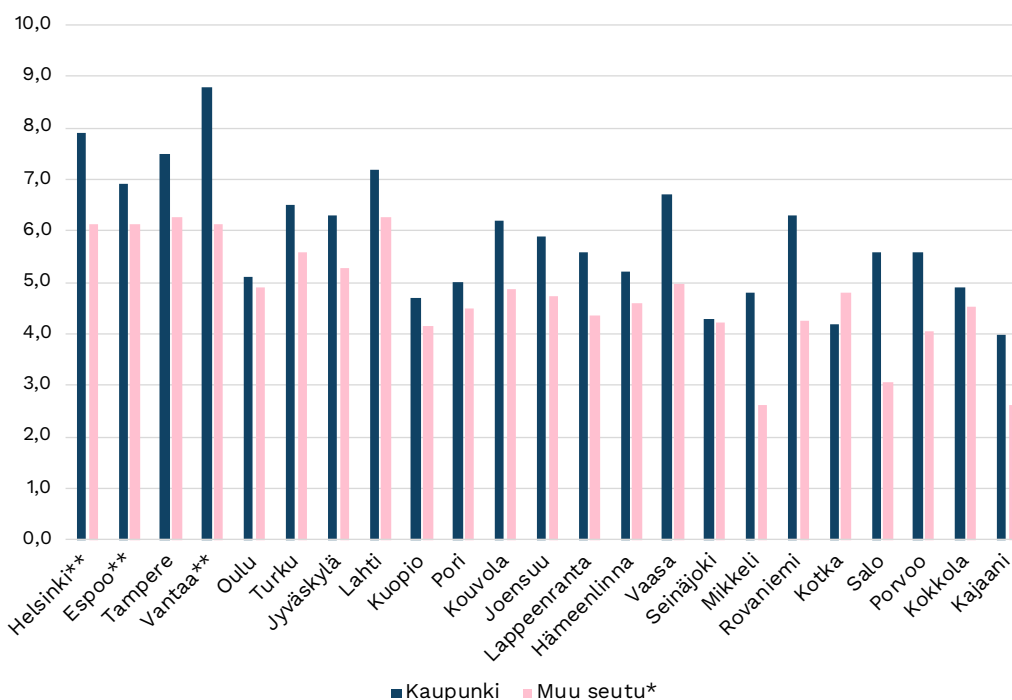
Kaupungit ovat perusluonteeltaan ihmisten ja toimintojen tihentymiä. Koronapandemian hillitsemisen tärkein keino on ollut ihmisten fyysisten kontaktien estäminen tai ainakin minimoiminen. Rajoitukset käytännössä pysäyttivät kaupungeille tyypilliset palveluelinkeinot. Elämyspalvelut, tapahtumateollisuus, hotelli- ja ravintolatoiminta sekä lentoliikenne kokivat nopean romahduksen. Monet erikoiskaupan alat ovat kokeneet kovia samaan aikaan, kun päivittäistavarakauppa on kukoistanut. Vaikutukset Suomen kansantalouden kannalta tärkeille ventialoille eivät ole aluksi olleet dramaattisia, mutta loppuvuoden näkymät ovat epäselviä globaalien arvoketjujen vaurioidutta ja kansainvälisen kysynnän hiipuessä. Monet teollisuuteen ja alkutuotantoon nojautuvat paikkakunnat ovat toistaiseksi pysyneet melko hyvin suojassa pandemian talousvaikutuksilta.

## Kaupunkityöttömyys ampaisi nousuun

Vuoden 2020 toisen neljänneksen tilastot osoittavat, että kriisi on nostanut työttömyysluvut aivan uudelle tasolle. Suurimmissa kaupungeissa voidaan puhua jopa suurtyöttömyydestä. Useimmissa C23-kaupungeissa kesäkuun työttömyysaste oli yli 15 prosenttia, Lahdessa ja Joensuussa jopa yli 20 prosenttia.

Koronakriisin vaikutusta voidaan kuvata vertaamalla kesäkuun työttömyysastetta edellisen vuoden kesäkuuhun (Kuva 1. ja tarkemmin liitteessä 1.). Kuva osoittaa, että kriisi iski pahimmin pääkaupunkiseudulle sekä Tampereelle ja Lahteen, joissa kesäkuun 2020 työttömyysaste oli 7–9 prosenttiyksikköä korkeampi kuin vuotta aikaisemmin. Suurin nousu on Vantaalla, joka kokee kansainvälisen lentoliikenteen romahduksen aiheutuneen laman etulinjassa. Matkailu- ja tapahtumalan pudotus tuntuu erityisesti Helsingissä, jossa työttömyysaste oli lähes 8 prosenttiyksikköä edellisvuotta korkeampi.

## Työttömyysasteen muutos (%:yksikköä) kesäkuu 2019 - kesäkuu 2020



\*Muu seutu sisältää kaikki viralliseen seutukuntaan kuuluvat kunnat, paitsi keskuskaupungin  
\*\*Helsingin muu seutu ei sisällä Helsinkiä, Espoota tai Vantaata, jotka ovat osa samaa seutua

**Kuva 1.** Työttömyysasteen muutos C23-keskuskaupungissa ja kehyskunnissa.

Työttömyysaste kasvoi voimakkaasti kaikissa C23-kaupungissa kesäkuun 2019 ja kesäkuun 2020 välillä. Työttömyys on kasvanut keskimäärin 5,9 prosenttiyksiköllä. Erityisen voimakasta kasvu on ollut pääkaupunkiseudun suurissa kaupungeissa (etenkin Vantaalla) sekä Tampereella.

Pienemmissä C23-kaupungeissa työttömyysaste heikkeni maltillisemmin verrattuna suurempiin C23-kaupunkeihin.

Työttömyysaste heikkeni kaikissa keskuskaupungeissa voimakkaammin kuin keskuskaupungeja ympäröivän seudun muissa kunnissa. Keskimäärin keskuskaupunkien työttömyysaste heikkeni 1,2 prosenttiyksikköä muuta seutua enemmän.

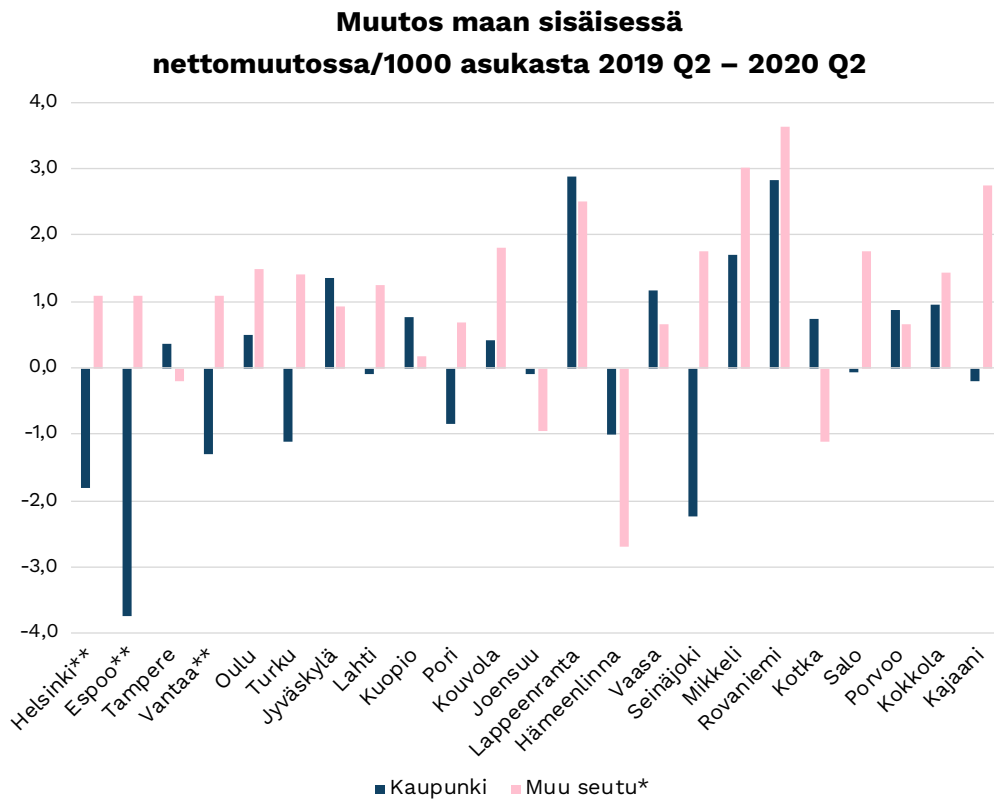
Työttömyys paheni kaikkien kaupunkiseutujen keskuskaupungeissa voimakkaammin kuin niitä ympäröivissä kehyskunnissa. Keskimäärin tämä ero oli 1,2 prosenttiyksikköä. Tämä kertoo koronan iskeneen erityisesti kaupunkikeskustojen palveluihin ja myös lisääntyvään muuttoliikkeeseen pois kaupungeista, jonka kohteeksi monet C23-keskuskaupungit ovat joutuneet.

Kaupunkispesifi suurtyöttömyys uhkaa jäädä pitkäaikaiseksi. Se kohdistuu erityisesti palvelusektoriin, ja siten nuoriin naisiin ja varsinkin maahanmuuttajataustaisiin työntekijöihin, jotka vasta äskettäin ovat päässeet integroitumaan työmarkkinoille. Esimerkiksi Helsingissä nuorisotyöttömyys on kriisin aikana kaksinkertaistunut. Maamme suurimmissa kaupungeissa on pelättävissä kaupunkiköyhyyden, segregaaion ja turvattomuuden lisääntyminen.

Kaupunkien työllisyyttä edistävillä palveluilla on suuri vaikutus kaupunkien elinvoimaan. Kaupungit panostavat työllisyydenhoitoon yhtä paljon kuin valtio. Kuntien työllisyyttä välillisesti edistävät elinkeinopolitiikan panostukset sekä toimenpiteet ammatillisen koulutuksen ja kotouttamisen edistämiseksi ovat yhteensä yli miljardi euroa. Kaupungeilla tulee siis olla myös vastuuta ja toimivaltaa nykyistä enemmän.

## Kääntyvätkö muuttovirrat?

Useimmat suuret kaupungit kärsivät muuttotappiota maan sisäisessä muuttoliikkeessä vuoden 2020 toisella neljänneksellä (Kuva 2. ja tarkemmin liitteessä 1.). Etenkin pääkaupunkiseudun ja Turun nettomuuton tase heikkeni voimakkaasti verrattuna edellisen vuoden vastaavaan ajanjaksoon. C23-kaupunkien ympärökunnissa, sekä muutamissa pienemmissä maakuntakeskuksissa, muuttoliikkeen tase puolestaan vahvistui. Koronalla ei ole toistaiseksi havaittu vaikutuksia luonnolliseen väestönkasvuun eli syntyneiden ja kuolleiden erotukseen. Suurten kaupunkien kasvu on viime vuosina perustunut paljolti ulkomaiseen muuttovoittoon. Tämä kasvutekijä todennäköisesti poistuu ainakin hetkellisesti rajojen ollessa lähes kiinni.



\*Muu seutu sisältää kaikki viralliseen seutukuntaan kuuluvat kunnat, paitsi keskuskauupungin  
 \*\*Helsingin muu seutu ei sisällä Helsinkiä, Espoota tai Vantaata, jotka ovat osa samaa seutua

**Kuva 2.** Nettomuutossa tapahtuneet muutokset C23-keskuskauupungeissa ja kehyskunnissa.

Koko C23-kaupunkien ryhmän sisällä kvartaalissa 2. saadut muuttovoitot eivät muuttuneet merkittävästi vuoden 2019 ja vuoden 2020 toisien kvartaalin välillä. Kaupunkitasolla erot olivat kuitenkin suuria. Etenkin pääkaupunkiseudun kaupunkien, Turun, Porin ja Seinäjoen nettomuuton

tase toisessa kvartaalissa heikkeni voimakkaasti, kun taas Lappeenrannan, Mikkelin ja Rovaniemen (mutta myös esim. Oulun, Tampereen ja Jyväskylän) tase vahvistui.

C23-kaupunkeja ympäröivillä seuduilla muuttoliikkeen tase lähinnä vahvistui muutamaa poikkeusta lukuun ottamatta. Määrällisesti etenkin muun Helsingin seudun tase vahvistui, suhteessa asukaslukuun tase vahvistui etenkin Mikkelin, Lappeenrannan ja Kajaanin seudulla (Rovaniemen muu seutu koostuu vain yhdestä kunnasta).

## Julkisen liikenteen kriisi

Julkista liikennettä on kehoitettu välttämään. Suositus kasvomaskin käyttämisestä joukkoliikenteessä konkretisoi asian. Joukkoliikenteen käyttö onkin vähentynyt merkittävästi kaupungeissa ja kaupunkien välillä. Esimerkiksi pääkaupunkiseudulla on raportoitu suurista pudotuksista matkustajamäärissä. HSL:n osavuosikatsauksen 1/2020 mukaan matkustajamäärät putoavat eri skenarioidissa 20–50 % edellisvuodesta. Uusimman arvion (elokuu 2020) mukaan lipputulot jäävät tänä vuonna 100–120 miljoonaa euroa budjetoitua pienemmiksi. Muilla suurilla kaupunkiseuduilla tilanne on samansuuntainen. Helsingin seutu edustaa kuitenkin noin 80 prosenttia toimivaltaisen joukkoliikenneviranomaisen järjestämistä matkoista Suomessa.

Kevään kriisiaika vähensi myös yksityisautoilua, mutta kesän kuluessa tilanne on palautunut jokseenkin ennalleen. Auton tarjoama yksityisyys koetaan turvalliseksi, ja eräät työnantajat ovat työnantajat suositelleet yksityisauton käyttöä tarjoten edullisia pysäköintimahdollisuuksia. Kuvaavaa on, että hypermarkettien myynti kaupunkien kehillä kasvoi kevään aikana, kun taas keskustojen liikkeet ovat kokeneet myynnin romahduksen. Kysymyksessä on kestävän kehityksen ja ilmastotavoitteiden kannalta vaarallinen kaupunkispesifi kierre, johon kaupunkipolitiikan on reagoitava.



## Talonrakentamisen hiljeneminen

Viime vuosien kaupunkipolitiikan merkittävimpiä saavutuksia on ollut kasvukeskusten asuntotuotannon elpyminen. MAL-sopimukset ovat tässä toimineet hyvin. Voimakas kasvu on näkynyt erityisesti pääkaupunkiseudulla sekä Tampereen ja Turun seuduilla. Erityisesti hyvien raideliikenneyhteyksien solmukohdat ovat olleet suosittuja.

Asuntomarkkinoiden ja rakentamisen näkymät kaupungeissa ovat Rakennusteollisuus RT:n toukokuun katsauksen (Koronakriisi tuplaa rakentamisen hidastumisen) mukaan heikentymässä merkittävästi. Vaikka asuntokauppa on pudonnut vain loivasti ja asuntojen hinnat pysyneet vakaina, uusien kohteiden aloitukset ovat vähenemässä. Toimitilarakentamista uhkaa lähes pysähtyminen, kun etätyö näyttää muuttuvan rutiiniksi ja toimistotilan kysyntä näin ollen vähenee merkittävästi ja kenties pysyvästi.

Rakennustoiminta säilyy vilkkaana vielä kuluvana vuonna, kun aloitetut kohteet viedään loppuun. Ensi vuodesta alkaen rakennustoiminnan volyyymi tulee putoamaan jyrkästi, mikä näkyy erityisesti kaupungeissa.

## Kunnallistalouden kriisi

Suomen kunnat kohtaavat koronakriisin heikossa taloudellisessa asemassa. Tämä ei ole pelkästään kaupunkien ongelma, vaan alijäämäisyys on leimannut kaiken kokoisia kuntia. Kaupunkipoliittinen ongelma tästä tulee, kun kriisin pahimmat vaikutukset iskevät nimenomaan suurimpiin, palveluvaltaisiin kaupunkiin. Uusi nousu edellyttää elvyttäviä investointeja. Mutta monien kaupunkien taloudellinen liikkumavara on kaventunut olemattomaksi ja niillä on täysi työ peruspalvelujen turvaamisessa. Onko kaupungeilla kykyä elvyttää?





# 3. Kaupunkipolitiikan uusi agenda

## Voimien kokoaminen yli hallinto- ja sektorirajojen

Kirjassa ”Kaupunkipolitiikan uusi aika” kuvataan valtiovallan ohjauskeinojen ehtymistä ja paino pisteen siirtymistä kaupunkien omaan elinvoimapolitiikkaan, mikä on ollut havaittavissa erityisesti 2010-luvulla. Ylhäältä johdetun investointivetoisen kaupunkipolitiikan rinnalla on vahvistunut yritys- ja kansalaislähtöinen ruohonjuuritason tekeminen, jonka kumuloituvat vaikutukset ovat alkaneet näkyä paikallisen kysyntävetoisen liiketoiminnan vahvistumisena. Vastaavasti yliopistojen rooli alueellisessa innovaatiopolitiikassa on jossain määrin heikentynyt, kun taas ammattikorkeakoulut ovat nostaneet profiiliaan. Osaamiskeskusohjelman päättyminen 2013 ja sitä seurannut sinänsä ehkä perusteltu teknologiakeskuskonseptin alasajo ovat jättäneet kaupunkien innovaatiopolitiikkaan aukon, jota alustatalousajattelu ja ”start-up pöhinä” ovat kyetneet vain osittain paikkaamaan.

Koronakriisin jälkeisessä kaupunkipolitiikassa korostuu voimien kokoaminen. Tämä tarkoittaa ensinnäkin valtion eri sektoreiden toiminnan yhdensuuntaistamista ja johtamismallin selkeyttämistä. Kaupunkipolitiikan tärkein subjekti on itse kaupunki, jonka tehtävänä on hyvän tulevaisuuden luominen asukkailleen. Kaupungin rooliin kuuluu paikallisten voimavarojen mobilisointi tulevaisuustekoihin. Asukkaiden, yritysten, oppilaitosten ja järjestöjen toimintaenergialle on kyettävä antamaan tilaa ja taloudellisia kannusteita ilman, että kaupunki itse liiaksi sanelee tai kontrolloi. Valtion ja kaupungin tulevaisuusinvestoinnit tulee nähdä kehitysalustoina, joihin korkeakoulujen ja yritysten edustajat voivat aidosti ja omasta intressistään osallistua.

Kaupunkien välillä on ymmärrettävästi myös keskinäistä kilpailua menestyksen eväistä, mikä voi johtaa ylikorostuneeseen ”edunvalvontaan”. Suhteessa valtiovaltaan kaupunkien on kuitenkin ensi sijassa kyettävä yhdistämään neuvotteluvoimansa. Kuuden suurimman kaupungin yhteistyö ja C23-kaupunkien vuoropuhelu ovat tästä lupaavia esimerkkejä.



## Kaupunkien toimintaedellytykset

Koronakriisi on ajanut suuret kaupungit ahdinkoon. Kriisistä päästään ulos vain vahvojen kaupunkien vetämänä. Tämän vuoksi on ensiarvoisen tärkeää, että kaupungit kykenevät toteuttamaan elvyttäviä tekoja ja tulevaisuusinvestointeja.

Valtiollisen kaupunkipolitiikan tärkein tehtävä on kaupunkien toimintakyvyn turvaaminen niiden taloudellista liikkumavaraa lisäämällä. Tämä edellyttää tilapäisen kriisirahoituksen lisäksi valtiollisen normiohjauksen purkua ja kunnille pysyvämpiä valtuuksia itse päättää toiminnoistaan. Tarvitaan vapaakuntareformi.

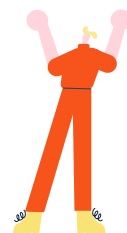
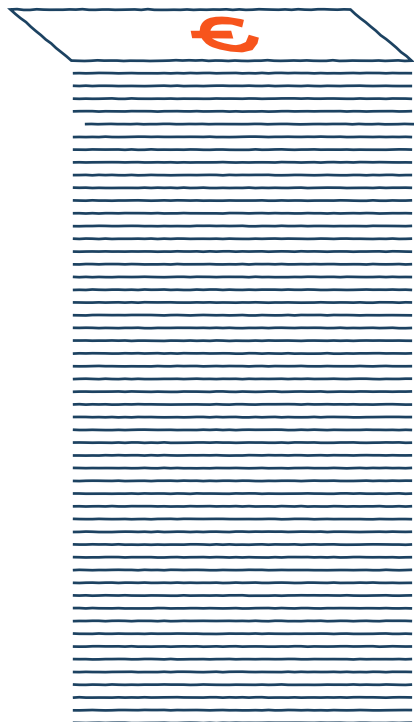
## Kaupungit kasvun luojina

Kaupungit ovat parhaimmillaan luovuuden tihentymiä, jotka edistävät innovaatioiden syntyä ja yritysten dynamiikkaa. Kysymys on monen toimijan ekosysteemeistä, joissa kaupunkien, yliopistojen, yritysten, kulttuuritoimijoiden ja asukkaiden rajat ylittävä vuorovaikutus tuottaa usein arvaamattomia, myönteisiä lopputuloksia, niin taloudellisen toimeliaisuuden kuin uusien innovaatioiden muodossa.

Työ- ja elinkeinoministeriö on julkistanut toukokuussa 2020 uuden kaupunkipoliittisen instrumentin. Tarkoitus on, että valtio ja yliopistovetoiset kaupungit solmisivat jatkossa ekosysteemisopimuksia, jotka mahdollistavat kaupunkien ja valtion tiiviin yhteistyön tutkimuksen, kehityksen ja innovaatioiden tueksi. Tavoitteena on mm. hyödyntää kaupunkien isot tulevaisuusinvestoinnit innovaatioiden kehitysalustoina.

Tämä instrumentti voi parhaimmillaan muodostua merkittäväksi työkaluksi kriisistä nousemiseksi. Se edellyttää kuitenkin valtiolta merkittävää panostusta, ja erityisesti vahvaa yliopistojen sitoutumista kaupunkikehittämiseen. Ekosysteemiajattelun ydintä on osapuolten aito vuorovaikutus, jonka johtoon voi, tilanteesta riippuen, nousta kaupunki tai sen kehitysyhtiö, mutta yhtä lailla esimerkiksi yliopisto, yritysyritys tai kansalaisjärjestö. Tämän toiminnan koordinointi ja toimeenpano tulevat olemaan ekosysteemisopimusten onnistumisen kriittisiä kohtia, ja siihen on syytä erityisesti panostaa. Keskeistä on päästä nopeasti liikkeelle kohti tavoiteltua uutta liiketoimintaa. Nämä sopimukselliset mallit tulee ulottaa myös pienempien kaupunkien veto- ja pito-voiman vahvistamiseen, osaamis pohjan uudistamiseen ja levittämiseen sekä räätälöityihin työllisyystoimiin.

Poikkeustila on osoittanut, että paikallisten ihmisten ja yritysten luovuus lähtee kriisin oloissa sangen nopeasti kukoistamaan. Ihmisten käyttäytyminen on lyhyessä ajassa muuttunut merkittävästi, kuten etätöiden, kotiinkuljetuspalvelujen ja lähiluonnon hyödyntäminen osoittavat. Tämä tarjoaa hyvän mahdollisuuden kytkeä kaupunkielämää rikastuttavat arjen innovaatiot ekosysteemiajatteluun.



## Maankäyttö, liikkuminen ja asuminen

Viime vuosikymmenen toimivimmaksi osoittautunut kaupunkipolitiinen instrumentti on ollut MAL-sopimukset. Nyt muuttuneessa tilanteessa niiden merkitys korostuu entisestään. Ilmastonmuutoksen torjumiseksi Suomi on sitoutunut vähentämään liikkumisen päästöt puoleen vuoteen 2030 mennessä. Tämä edellyttää merkittävää liikenteen siirtämistä raiteille. Investoinnit raiteliikenteeseen sekä kaupunkien välillä että niiden sisällä tulee sisällyttää kansallisiin elvytyspaketteihin ja solmittaviin MAL-sopimuksiin. Näin luodaan edellytyksiä myös asuntotuotannon tason säilyttämiselle ja työmarkkinoiden toimivuudelle.

On pelättävissä, että koronakriisi lyö merkittävän loven Helsingin seudun ja muiden kasvukeskusten asuntotuotantoon. Valtion korkotuetun asuntotuotannon merkitystä on viime vuosina arvioitu kriittisesti. Asuntotuotannon jyrkän vähenemisen estämiseksi on hyvä, että tämän vuoden 4. lisäbudjetissa on nostettu ARA-tuotannon myöntämisvaltuutta. On myös huomioitava, että kaupungit eivät halua kasvattaa ARA:a aiemmista MAL-sopimuskausien osuuksista huomattavasti suuremmaksi segregaatioriskin välttämiseksi.

Joukkoliikenteen palvelutason leikkaukset uhkaavat romuttaa asetettujen ilmastotavoitteiden saavuttamisen. Joukkoliikenteen akuutti kriisi vaatii valtiovallan tukitoimia kaupungeille. Tämä on tarpeen kaupunkien toimivuuden turvaamiseksi sekä ilmastotavoitteiden saavuttamiseksi. Toimiva joukkoliikenne on tulevaisuuden kaupungin perusedellytys.

Kriisin aikana kävely ja pyöräily ovat kokeneet renessanssin. On tärkeää, että kaupungit vauhdittavat liikennesuunnittelun toimin tätä kansalaislähtöistä trendiä. Nämä edistämistoimet ovat usein myös kustannustehokkaita. Poikkeustilan aikana monissa eurooppalaisissa kaupungeissa on otettu käyttöön ennakkoluulottomia ratkaisuja esimerkiksi kaistajärjestelyin. Myös Suomen kaupungeissa olisi nyt aika käynnistää kunnianhimoisia nopeita kokeiluja sujuvan ja ilmastoystävällisen liikkumisen edistämiseksi.

On positiivista, että MAL-sopimukset on saatu kesäkuun alussa 2020 solmittua neljällä suurimmalla kaupunkiseudulla. Menettely on otettava käyttöön myös Jyväskylän, Kuopion ja Lahden kaupunkiseuduilla. Samalla on tärkeää, että valtiolta vastaavasti lisää panostustaan, jotta sopimusjärjestelmä ei vesity. Ylipäänsä sopimusmenettely on osoittautunut hyödylliseksi strategiseksi työkaluksi, jonka avulla hanke-ehdotuksia kyetään kaupunkiseutukohtaisesti priorisoimaan.

Koronakriisin ensi vaiheen vaikutukset ovat näkyneet selvimmin suurissa kaupungeissa, mutta vientiteollisuuspaikkakuntien ongelmat saattavat olla vasta tulossa. Siksi on syytä kehittää sopimusmenettelyä myös kaupunkien keskinäiseen verkostoitumiseen sekä keskisuurten ja pienten kaupunkien erityistarpeisiin.



## Kaupunkien sosiaalisen eheyden turvaaminen

Esimerkit monista maista osoittavat, että syrjäytyminen ja köyhyys yhdistettynä väestöryhmien segregatioon on tuottanut vakavia sosiaalisia ongelmia ja turvattomuutta, joka haittaa koko kaupunkiyhteisön elinvoimaa ja heikentää kaikkien elinoloja. Suomessa näiltä ongelmilta on toistaiseksi paljolti välttytty. Suurtyöttömyyden nyt iskeytyessä suurimpiin kaupunkeihin, segregatian vaarat korostuvat. Erityisen huolestuttavaa on, että työmarkkinoille vasta äskettäin integroituneet maahanmuuttajataustaiset uhkaavat jäädä työelämän ulkopuolelle. Samoin nuorisotyöttömyyden kasvu vaatii kaupungeilta erityistoimia.

Hyvinvointivaltion hyvien rakenteiden turvaamisen lisäksi tarvitaan kokonaan uusi kaupunkipoliittinen instrumentti, jonka avulla valtio kannustaa kaupunkia yhdessä kansalaisyhteiskunnan kanssa torjumaan kaupunkiköyhyyden ja syrjäytymisen noidankehää. Kaupungeille itselleen jää tässä työssä suuri vastuu. Positiivisen diskriminaation keinoja ja kaupunkilaisten omaa aktiivisuutta tulee käyttää aiempaa paljon tehokkaammin sekä kaupunkisuunnittelussa että palvelutarjonnassa.

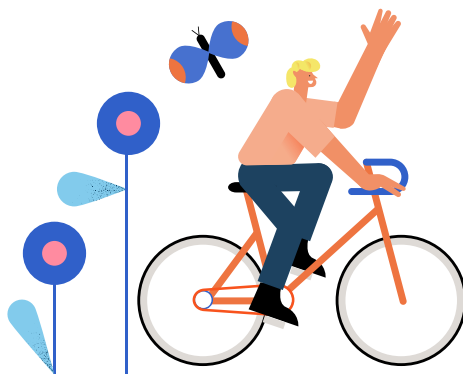
Segregatian vastaisen kaupunkiohjelman suunnittelu on käynnistettävä välittömästi valtion ja kaupunkien yhteistyönä.

## Kaupunkilaisten luovuuden vapauttaminen

Koronapandemian aiheuttama poikkeustila on iskenyt erityisesti kaupunkien tapahtumallisuuteen, kun ihmisten kokoontumisia on voimakkaasti rajoitettu. Poikkeustila ei ole kuitenkaan hillinnyt kansalaisten luovuutta, vaan monenmoisia tempauksia on järjestetty verkossa ja kekseliäisyyttä on käytetty mm. lähimmäisten ilahduttamiseen ja auttamiseen sekä välttämättömien palvelujen varmistamiseen.

Kaupunkiyhteisön spontaani, yhteisöllinen ja yleishyödyllinen toiminta on ratkaisevaa kriisistä vapautumisessa. 2010-luvun kuluessa on koettu omaehtoisen kansalaistoiminnan kukoistusta ja kaupunkikulttuurin renessanssia. Tämä tarjoaa hyvän lähtökohdan edessä olevalle kaupunkien elvyttämiselle. Erityisen tärkeää on pelon ilmapiirin voittaminen ja tulevaisuususkon vahvistaminen ruhonjuuritasolla.

Julkisen vallan rooli on tarjota tapahtumanjärjestäjille, omaehtoisesti organisoituneille kansalaisaktiiveille ja innovatiivisille pienyrittäjille mahdollisuuksia ja kannusteita. Kaupunkien kannalta on usein kysymys varsin pienestä siemenrahoituksesta. Suurempi este toiminnalle on usein hyvää tarkoittavan sektorilainsäädännön tiukka tulkinta, mikä tekee lupabyrokratiasta liian monimutkaisen. Elvyttävän kaupunkipolitiikan osana tarvitaan vapaakunta-ajattelua, jossa yhteiset hyödykkeet katutilasta julkisten rakennusten sisätiloihin ovat aiempaa helpommin hyödynnettävissä. Kaikenlaisille uutta normaalia luoville ideoille on sanottava useammin kyllä kuin ei.



# 4. Liitteet

## LIITE 1. Vuoden 2020 kehitystrendejä työllisyydessä ja muuttoliikkeessä.

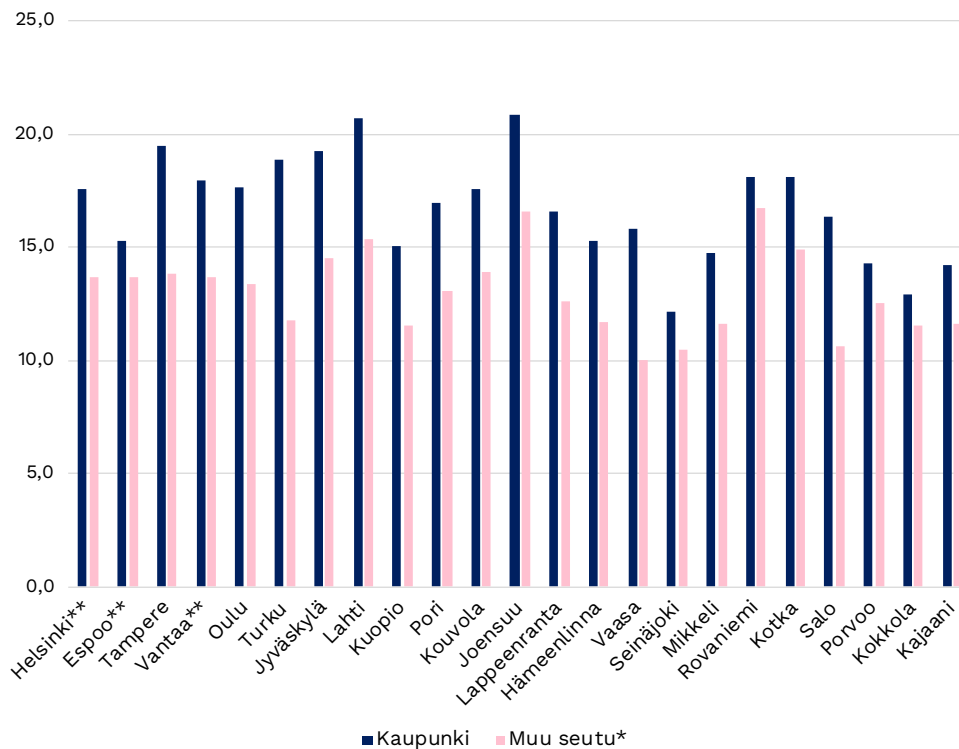
### Työttömyys C23-kaupungeissa ja C23-kaupunkiseuduilla

Kaikissa C23-kaupungeissa työttömyysaste ylitti 10 prosenttia kesäkuussa 2020 ja useimmissa C23-kaupungeissa työttömyysaste ylitti 15 prosenttia. Keskimääräisessä C23-kaupungissa työttömyysaste oli 16,8 prosenttia.

Työttömyysaste oli erityisen korkea Lahdessa ja Joensuussa, joissa työttömyysaste ylitti 20 prosenttia sekä Tampereella, jossa työttömyysaste oli lähes 20 prosenttia.

Kaikissa C23-kaupungeissa työttömyysaste on korkeampi kuin ympäröivällä seudulla. Keskimääräisellä seudulla ero on 3,8 prosenttia. Ero keskuskaupungin ja muun seudun välillä on erityisen korostunut Turun ja Vaasan seuduilla.

**Työttömyysaste kesäkuu 2020**



\*Muu seutu sisältää kaikki viralliseen seutukuntaan kuuluvat kunnat, paitsi keskuskaupungin

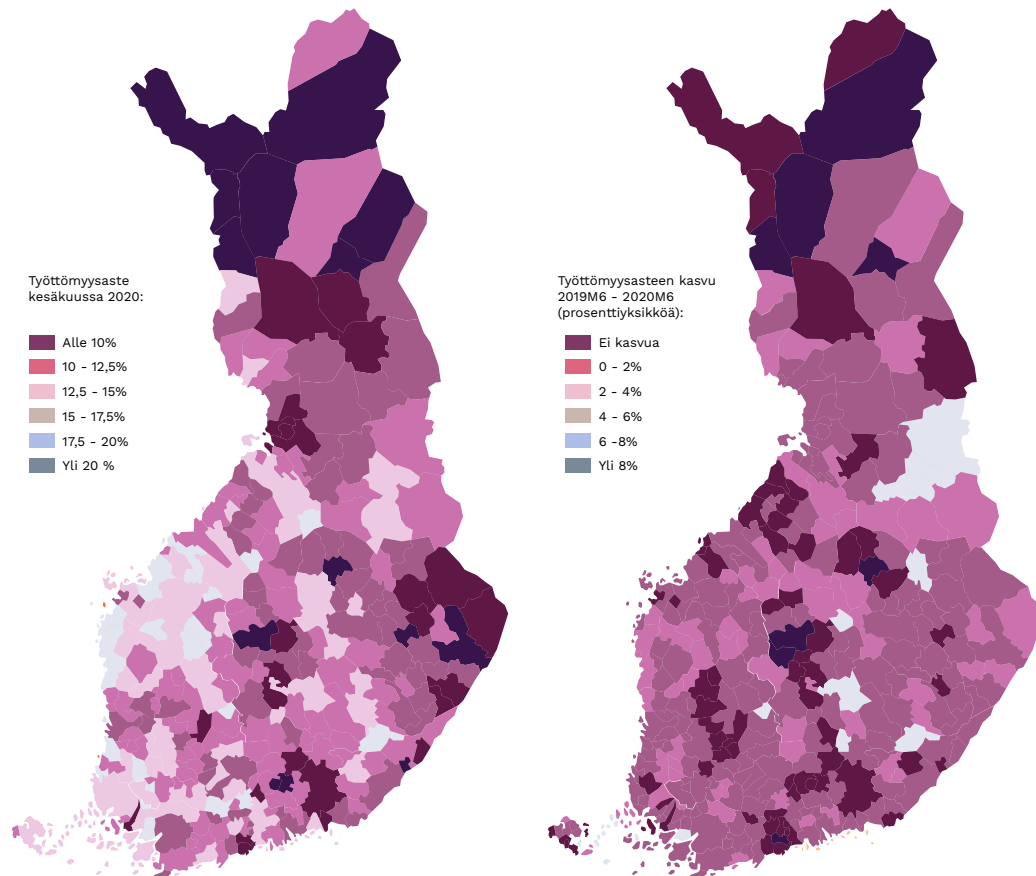
\*\*Helsingin muu seutu ei sisällä Helsingiä, Espoota tai Vantaata, jotka ovat osa samaa seutua

### Työttömyys koko maassa

Koko maan työttömyysaste oli 15,8 prosenttia kesäkuussa 2020. Vain 35 kunnassa työttömyysaste oli alle 10 prosenttia ja lähes 100 kunnassa työttömyysaste oli yli 15 prosenttia.

Työttömyysaste kasvoi koko maassa vuoden 2019 kesäkuun ja vuoden 2020 kesäkuun välillä 6,1 prosenttiyksiköllä.

Työttömyysaste kasvoi kaikissa Manner-Suomen kunnissa kesäkuun 2019 ja kesäkuun 2020 välillä. Kasvu oli erityisen voimakasta osissa suuria kaupunkiseutuja sekä osissa Pohjoista Lappia.



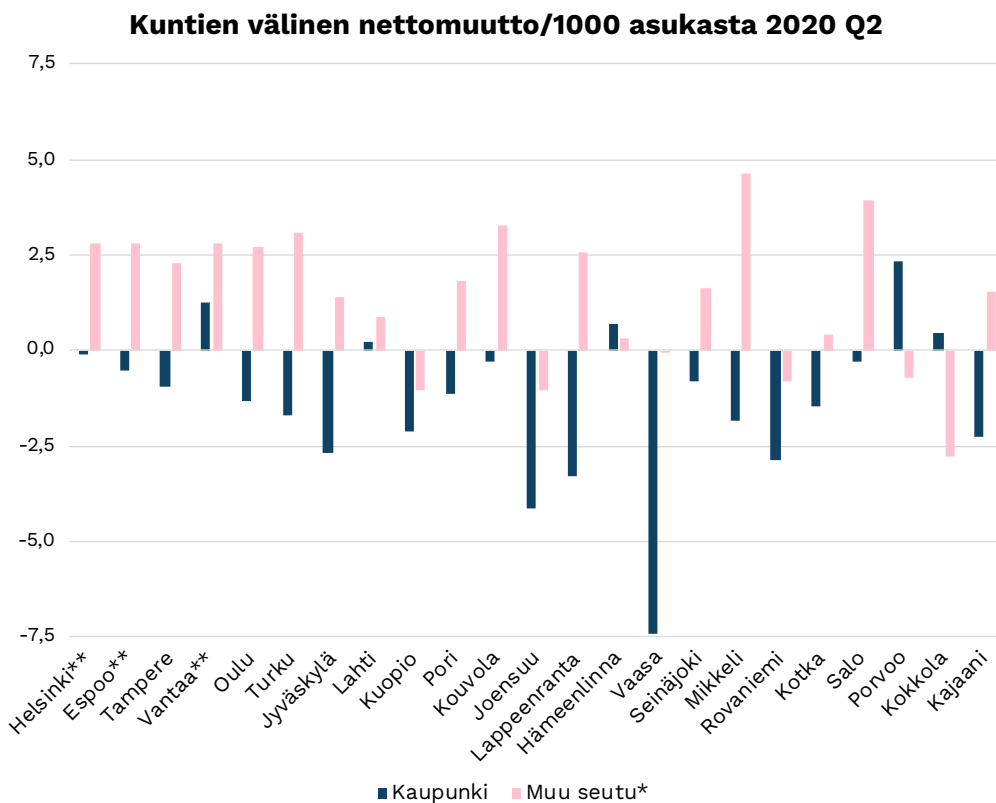
**KARTTA 1. Työttömyysaste kesäkuussa 2020**

**KARTTA 2. Työttömyysasteen muutos (%:yksikköä) kesäkuu 2019 kesäkuu – kesäkuu 2020**

### Kuntien välinen nettomuutto C23-kaupungeissa ja C23-kaupunkiseuduilla

Useimmat C23-kaupungit kärsivät muuttotappiota vuoden 2020 toisessa kvartaalissa. Muuttotappiot olivat asukaslukuun suhteutettuna erityisen suuria Vaasassa, Joensuussa ja Lappeenrannassa, mutta myös suurimmat korkeakoulukaupungit kärsivät muuttotappiota. Muuttovoittoja saivat lähinnä Vantaa, Porvoo ja Hämeenlinna.

C23-kaupunkiseutujen muut kunnat taas saivat lähinnä muuttovoittoja. Etenkin suuria korkeakoulukaupunkeja ympäröivät kunnat saivat suuria muuttovoittoja toisessa kvartaalissa. Määrällisesti etenkin Helsingin muun seudun muuttovoitot (1 100 henkilöä) olivat suuria.



\*Muu seutu sisältää kaikki viralliseen seutukuntaan kuuluvat kunnat, paitsi keskuskaupungin  
\*\*Helsingin muu seutu ei sisällä Helsingiä, Espoota tai Vantaata, jotka ovat osa samaa seutua

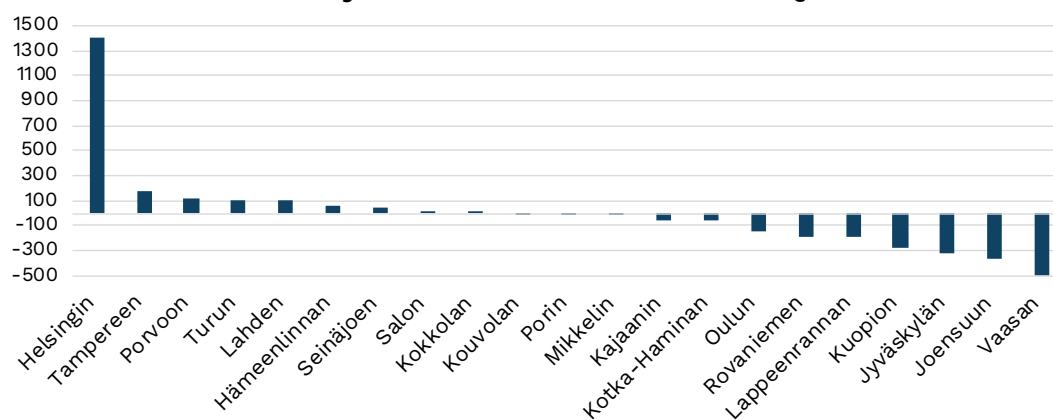
### C23-seutujen nettomuutto maan sisällä 2020 toisessa kvartaalissa

Kuviossa on kuvattu koko C23-seutukuntien (sekä keskuskaupunki että muut kunnat) nettomuuttoa vuoden 2020 toisessa kvartaalissa.

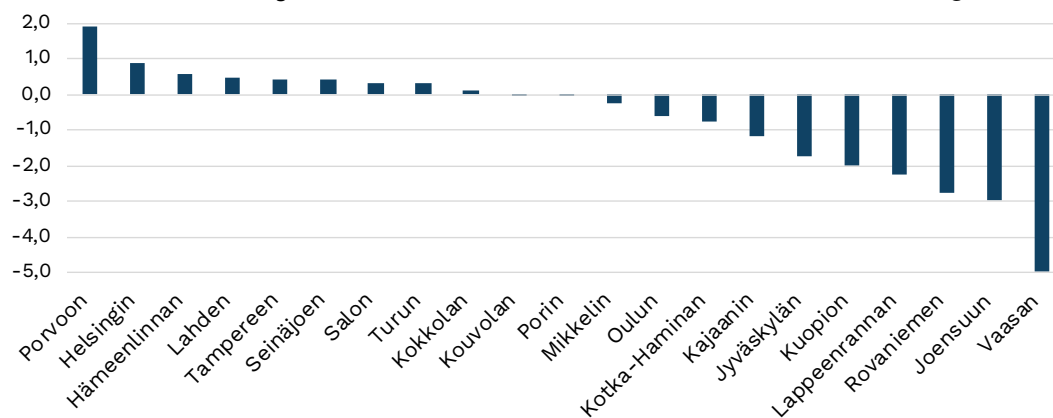
Yhdeksän C23-seutua sai muuttovoittoa vuoden 2020 toisessa kvartaalissa maan sisältä. Muuttovoitot olivat määrällisesti selvästi suurimmat Helsingin seudulla, huolimatta Helsingin seudun suurten kaupunkien muuttotappioista saman kvartaalin aikana. Muiden seutujen määrälliset muuttovoitot olivat maltillisia. Asukaslukuun suhteutettuna Porvoon seutu sai kuitenkin Helsingin seutua suuremmat muuttotappiot.

Määrällisesti ja suhteellisesti etenkin pienemmät korkeakoulutusseudut kärsivät suuria muuttotappiota toisessa kvartaalissa.

### Seutujen välinen nettomuutto 2020 Q2



### Seutujen välinen nettomuutto/1000 asukasta 2020 Q2

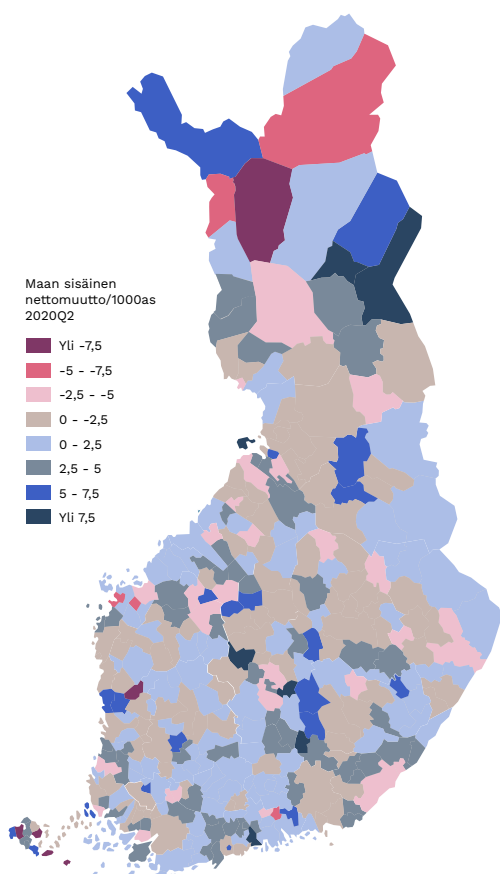




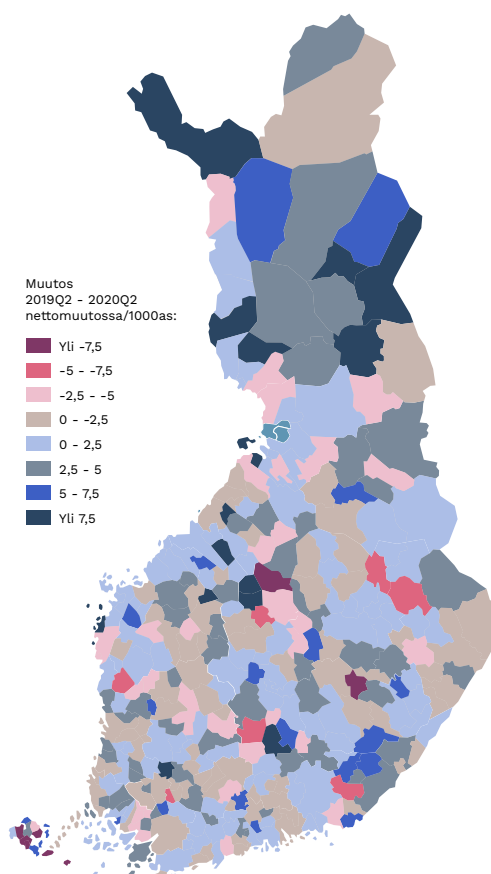
### Nettomuutto koko maassa

Noin 60 prosenttia kunnista sai muuttovoittoa maan sisäisestä muuttoliikkeestä toisessa kvartaalissa vuonna 2020. Muuttovoitot olivat pääosin maltillisia ja hajaantuivat ympäri maata.

Suurin osa suurista kaupungeista kärsi muuttotappiota toisessa kvartaalissa vuonna 2020. Suurten kaupunkien muuttotappiot toisessa kvartaalissa eivät ole epätavallisia etenkin korkeakoulu-kaupungeille, mutta vuoden 2020 aikana nämä muuttotappiot olivat poikkeuksellisen suuria. Muussa maassa muuttovoitot kasvoivat aikaisempiin kvartaaleihin verrattuna ja muuttovoittoja saaneiden kuntien määrä oli vuoden 2020 toisessa kvartaalissa suurempi kuin vuoden 2019 toisessa kvartaalissa.



**KARTTA 1. Maan sisäinen nettomuutto/1000as. 2020 Q2**



**KARTTA 2. Muutos maan sisäisessä nettomuutossa/1000as 2019 Q2 - 2020 Q2**

**KUNTA  
LIITTO**

Sytykkeitä 2020 kaupunkipolitiikkaan

[www.kuntaliitto.fi/kaupunkiin](http://www.kuntaliitto.fi/kaupunkiin)

