

TE-palvelut 2024

TE24- tuumaustunti 20.3.

Viestinnän ajankohtaiset & juridiset käsitteet selviksi

Kaikessa viestinnän suunnittelussa huomioitava uudistuksen tavoitteet

- Kunnille muodostuu uusi lakisääteinen tehtävä ja kuntien peruspalvelut vahvistuvat.
- TE-toimistot lakkautetaan ja yhteinen brändi jää historiaan.
- Palvelujen viestinnän suunnittelua varten laadittu suositus 10/2024.

Kuntaliiton suositus TE-palvelut 2024 -uudistuksen muutosviestintään ja palvelujen markkinointiin

Julkisten työvoimapalveluiden järjestämisvastuu siirtyy työ- ja elinkeinotoimistoilta kunnille 1.1.2025. Laajan ja odotetun TE-palvelut 2024 -uudistuksen muutokset tapahtuvat vaiheittain. Painopiste on siirtymässä työllisyysalueiden muodostumisen myötä valtakunnallisesta valmistelusta alueelliseen valmisteluun.

Suuret muutokset edellyttävät eri toimijoilta yhdenmukaista viestintää. Kun alueellinen valmistelu etenee, on tärkeää, että kaikki kunnat viestivät uudistuksesta mahdollisimman yhtenäisesti. Järjestämisvastuun siirron myötä kaikille kunnille muodostuu uusi tehtävä. Se luo uudenlaiset puitteet alueen elinvoiman vahvistamiselle. Jokaisella kunnalla on siten tärkeä rooli uudistuksen toimeenpanossa ja muutokseen liittyvässä viestinnässä.

Olemme Kuntaliitossa koonneet yhteen viestinnällisiä suosituksia ja ohjeita TE-palvelut 2024 -uudistuksen sujuvan toteutumisen edistämiseksi. Toivomme, että sekä muodostuvat työllisyysalueet että yksittäiset kunnat **hyödyntävät yhteisiä pääviestejä** omassa viestinnässään ja noudattavat palvelujen markkinoinnissa yhteisiä linjauksia, jotta siirtyvät palvelut saadaan vakiinnutettua osaksi kuntien palveluita.

TE-palvelut 2024

Kunnat uuden äärellä - työvoimapalvelut osaksi kuntien peruspalveluja ensi vuoden alussa

**Minna Karhunen,
Kuntaliiton toimitusjohtaja**

**KUNTA
LIITTO**



Mitä tavoitteita viestinnällä on?

- Suunnitella viestintää siten, että TE-palvelujen löydettävyys voidaan turvata siirtymävaiheessa ja jatkossa osana peruspalvelujen viestintää
 - Asukkaat kaiken keskiössä!
- Turvata sisäisellä viestinnän keinoilla se, että uudistuksen tavoitteet, teemat ja valmistelun vaiheet ovat henkilöstöllä tiedossa
 - Luottamushenkilöviestintä myös tärkeää!
 - Sisäisessä viestinnässä tärkeää huomioida siirtyvä henkilöstö ja uuden toimintakulttuurin rakentaminen
- Elinvoimanäkökulman ja kuntaekosysteemiajattelun vahvistaminen pelkän palvelujen siirron sijaan:
 - Miten palvelut saadaan osaksi kunnan elinvoiman vahvistamista ja miten esimerkiksi osaavan työvoiman saatavuus varmistetaan?
 - Miten ammatillista koulutusta suunnataan tukemaan paremmin alueen työllisyyttä ja yritysten tarpeita?
 - Miten kotoutumisen roolia työllisyyden hoidossa voidaan edistää?
 - Miten edistetään kuntien roolia osaajien aktiivisessa houkuttelussa, tarvittaessa maan rajojen ulkopuolelta?

Jokaisella kunnalla on tärkeä rooli

- Suomeen muodostuu uudistuksen myötä 45 työllisyysaluetta, jotka ovat vastuussa työvoimapalveluiden **hallinnollisesta** järjestämisestä.
 - **39** järjestää työvoimapalvelut vastuukuntamallilla
 - **4** järjestää yksin (Lahti, Kouvola, Helsinki, Vantaa)
 - **2** järjestää työvoimapalvelut kuntayhtymämallilla (Suupohjan ja Kympin työllisyysalueet)



Kuva: Työ- ja elinkeinoministeriö



- TE-palvelua tarvitseva asukas ei ole kiinnostunut siitä, **kuka palvelun hallinnollisesti järjestää.**
- Asukkaalle on sen sijaan tärkeää, että palvelun piiriin pääseminen on sujuvaa ja asiakaslähtöistä.
- Palvelut ovat jatkossa osa jokaisen kunnan peruspalvelua ja kunnat kohtaavat palveluita tarvitsevia asukkaitaan jatkossa.



Kuka vastaa viestinnän toteuttamisesta?

- Työllisyysalue ei varsinaisesti tuota palveluita, vaan järjestämisvastuussa oleva taho eli yksittäinen kunta tai työllisyysalueen vastuukunta.
- Työvoimapalveluiden järjestämisestä vastuussa oleva kunta taikka kuntayhtymä voi tehdä kuntalain 54 §:n mukaisen sopimuksen viranomaistehtävän hoitamisesta jonkin toisen kunnan tai työllisyysalueen - käytännössä alueen vastuukunnan - kanssa. Eli käytännössä **työllisyysalueen kunnat voivat sopia hyvin joustavasti palvelujen tuottamisesta** parhaaksi katsomallaan tavalla. Silloin sopimuksissa sovitaan tiettyjen viranomaistehtävien siirtämisestä tietyille viranhaltijoille.
- Kunnilla on vanhastaan lakisääteinen ohjaus- ja neuvontavelvollisuus, joka nousee uudistuksessa tärkeään rooliin palvelujen löydettävyyden ja markkinoinnin näkökulmasta.
- Käytännössä tämä tarkoittaa sitä, että jokainen kunta on velvollinen palvelemaan asukkaitaan ja minimissään ohjaamaan ja palvelemaan heitä palvelujen piiriin ja työllisyysalueiden määrittämiin palvelupisteisiin.

Työllisyysalue ei ole oikeushenkilö

- Työllisyysalue ei ole oikeushenkilö, eikä tee päätöksiä. Kunnat tekevät.
- Huomioitava kaikessa suunnittelussa, miten yksittäiset kunnat viestivät palveluista, jotka ovat osa jokaisen kunnan peruspalveluja jatkossa?
- Kuntayhtymät ovat oikeushenkilöitä ja näin ollen ovat velvollisia viestimään toiminnastaan. Silti jokaisen kunnan on hyvä huomioida, että työllisyyspalveluista tulee olla tietoa myös yksittäisten kuntien verkkosivuilla/kanavissa.
 - Asukkailla on luotava mielikuvaa, että omasta kunnasta saa neuvoa ja apua työllisyysasioissa!
- Vaikka työllisyysalue/kuntayhtymä on resursoinut esim. erilliseen viestijään ja omiin kanaviin, ei se poista yksittäisten kuntien vastuuta viestiä.
 - Muistetaan läpi linjan se, että kuntien peruspalveluista on kyse!
- **Viestintävastuu ei voi valua yksin työllisyysalueelle, koska lakisääteiset palvelut ovat kuntien.**

Miten palveluista viestitään?

- TE-palvelut ovat jatkossa **osa kunnan peruspalveluja**, samaan tapaan kuin sivistyspalvelut, tekniset palvelut tai vaikkapa maankäytön suunnittelu!
- Mikäli pohdit, tarvitseeko TE-palvelut erillistä logoa, ilmettä tai elementtiä, vertaa muihin kunnan palveluihin. **Onko varhaiskasvatuksella oma logo? Miten varhaiskasvatuksen asioista viestitään? Tarvitsevatko työllisyyspalvelut esim. oviin erillistä teippausta, jos muilla kunnan palveluilla ei ole?**
 - Kuntalaiset (myös yritysasiakkaat) löytävät palvelut, kun vaan viestimme, että kunnista ne jatkossa löytyvät, huolimatta kuntien hallinnollisista vastuista.
- Jokaisen kunnan on viestittävä uudistuksesta niin, että asukkaille muodostuu käsitys, että TE-palvelut ovat kuntien peruspalvelua samaan tapaan kuin esim. varhaiskasvatus.
- Viestinnän panostus suhteessa sama, mitä kunta muutenkin palveluistaan viestii!
 - Mitkä ovat ne tilanteet, joissa tarvitaan yhteistä ilmettä tai yhteistä elementtiä ja missä tilanteissa palvelua voidaan markkinoida ihan kunnan omalla ilmeellä? Miten eri tilanteissa asukasnäkökulma on huomioitu, miten palvelu avautuu asukkaalle?

Jos oma ilme on päätetty rakentaa

- Jos erillinen ilme on päätetty rakentaa, on pohdittava, miten yhteistä ilmettä käyttäessä saadaan viestittyä palvelusta osana jokaisen kunnan palvelua?
 - Kuntien oma viestintä myös tärkeässä roolissa. Kaikkea viestintää ei voida tehdä työllisyysalueen nimissä. Asukkaan tarttumispinta työllisyysalueeseen on erilainen kuin omaan kuntaan!
- Palvelut kuitenkin esille jokaisen kunnan verkkosivuille.
- Kuntien verkkosivuille palvelukuvauksen lisäksi myös linkki Työmarkkinatorille, joka on merkittävä palvelukanava asiakkaille.
- Tulossa: Kysely viestinnän toteuttamisesta ja kanavista tulossa kuntiin.

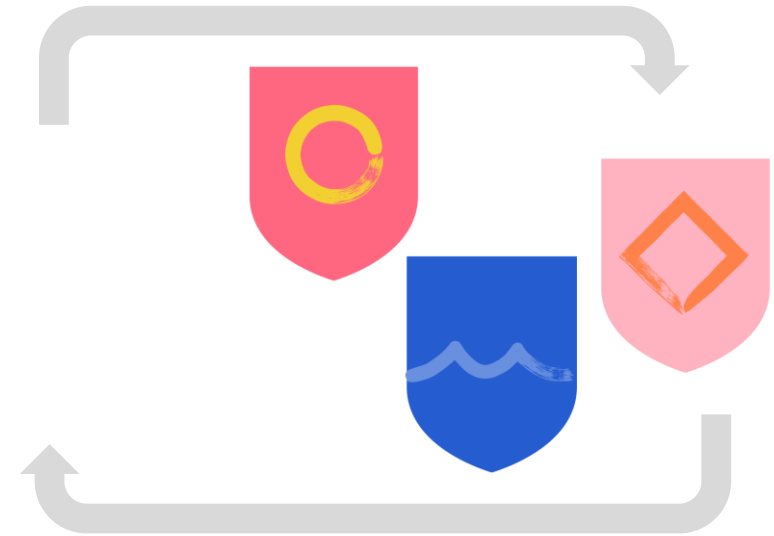
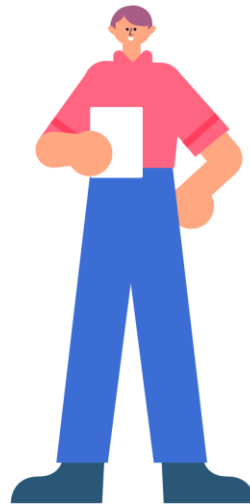


Miten palveluista kerrotaan kuntien verkkosivuilla?

- Pelkkä banner/linkki kunnan etusivulla ei riitä.
- Työllisyyspalveluista kertovalla sivulla on tärkeää olla linkki myös Työmarkkinatorille.
- Verkkosivuteksteissä ja muussa viestinnässä on hyvä korostaa sitä, että kuntalainen/yrittäjä voi kääntyä oman kuntansa puoleen.
- Kuntien on hyvä korostaa sekä verkossa että muussa viestinnässä oman kunnan yhteystietoja ja palvelupistettä, jonka puoleen kääntyä.
 - Kuntien palvelupisteissä/infoissa työskentelevät on tärkeää perehdyttää huolellisesti.



Asukkaalle palvelun järjestämistavalla ei ole merkitystä



Kuntien peruspalvelujen viestinnässä on tärkeää rakentaa mielikuvaa siitä, että oman kunnan puoleen voi kääntyä matalalla kynnyksellä.

Jos viestintä tapahtuu työllisyysalueen nimissä, on huomioitava asukkaan näkökulma ja mielikuvan rakentaminen oman kunnan palveluista.

Työllisyysalueiden nimeäminen

Kertausta Kotimaisten kielten keskuksen (Kotus) suosituksesta

Työllisyysalueiden nimeäminen 1/3

- **Työllisyysalueille tulee antaa sekä ymmärrettävyyden että palvelujen löytymisen takia valtakunnallisesti yhdenmukaiset nimet.**
- Kielilaki velvoittaa muodostamaan nimet kansalliskielillä ja hallintolain mukaan nimissä on käytettävä asiallista, selkeää ja ymmärrettävää kieltä.
- Saavutettavuuden kannalta on ongelmallista, jos julkisten palveluntarjoajien nimet ovat sellaisia, että ne muistuttavat kaupallisten toimijoiden nimiä tai jopa sekoittuvat niihin.
 - Kaupallisella puolella tavoitteet ovat erilaiset.
- Asiakkaiden on vaikea hahmottaa ja muistaa, mitä palveluita kukin taho (esim. kuntayhtymä) kunnassa hoitaa, jos tämä tieto ei käy nimestä mitenkään ilmi.
- Kuntia kannustetaan siis laajaan yhteistyöhön, kun nimiä ja verkkotunnuksia suunnitellaan.
- Myös mahdollisten työllisyysalueisiin liittyvien lyhenteiden käytön tulisi olla yhdenmukaista kaikkialla Suomessa. Suomenkielinen *työllisyysalue* on niin lyhyt sana, että sen julkiseen käyttöön **ei suositella lyhennettä.**

Työllisyysalueiden nimeäminen 2/3

- Työllisyysalueita perustettaessa on muistettava, että nimet tarvitaan oikeastaan kahdelle eri asialle:
 - 1) maantieteelliselle toimialueelle ja
 - 2) sille toimielimelle, joka vastaa tämän maantieteellisen alueen työllisyyspalveluista.
- Kaikkien maantieteellisten alueiden nimitysten perusosana tulisi olla **työllisyysalue**, jota on päätetty **laissakin** käyttää.
- Ruotsiksi sopiva nimen perusosa on *sysselesättningsregion*. Laissa käytetty *sysselesättningsområde* ei ole toimiva, sillä sana *område* ei sovi hallinnollisten alueiden ja yksiköiden nimiin. Se vastaa pikemminkin toimialaan viittaavaa suomen *ala*-sanaa (esimerkiksi *liikunta-ala – idrottsområdet*).
- Nimien määriteosat tulisi muodostaa niin, että ne viittaavat suuntaa-antavasti alueen sijaintiin. Myös ilmansuuntasanoista voi olla nimissä hyötyä.
- **Määriteosana ei kuitenkaan voi käyttää esimerkiksi maakunnan nimeä, jos kaikki maakunnan kunnat eivät kuulu** samaan työllisyysalueeseen. Keskuskaupungin/vastuukunnan nimi voi olla luonteva joissakin tapauksissa. Käytettävyyden takia kaikkien työllisyysalueeseen kuuluvien kuntien nimien on mahdotonta näkyä nimessä; tästä voidaan tiedottaa muulla tavalla.
- Jos alueeseen kuitenkin kuuluu esimerkiksi vain kaksi kuntaa, voidaan määriteosassa käyttää molempien nimiä.

Työllisyysalueiden nimeäminen 3/3

- Toimielimen (esim. kuntayhtymä) **nimestä** tulisi käydä ilmi, että kyseessä on julkinen taho, joka vastaa työllisyyspalveluista **tietyllä työllisyysalueella**.
- Mahdollisuuksien mukaan toimielimen nimen olisi hyvä olla **yhdennemukainen alueennimen kanssa**.
- Kuntayhtymän nimessä on kuitenkin oltava sana **kuntayhtymä**.
- Kuntayhtymän nimestä on lisäksi käytävä ilmi, **mitä asioita kyseessä oleva kuntayhtymä hoitaa**.
- Fiktiivinen esimerkki rakenteesta/nimestä, jossa edellä mainitut olisi huomioitu
 - *Pietarsaaren työllisyysalueen kuntayhtymä*
 - *Sisältää tiedon siitä, mitä asioita kuntayhtymä hoitaa, kuntayhtymä-sanan sekä viittauksen työllisyysalueeseen.*



Näkyykö työllisyysalueen nimi esim. päätösasiakirjoissa?

- Kuntayhtymä-malli: asiakkaiden päätösasiakirjoissa allekirjoittajana on Kuntayhtymän oikea nimi (nimi joka on rekisteröity).
- Vastuukunnat: Allekirjoittajana on vastuukunta
 - Päätökset tehdään vastuukunnan nimissä, vaikka toimivaltaa olisikin siirretty toisen kunnan viranhaltijalle. Ao. Viranhaltija toimii vastuukunnan nimissä.
- Yksittäinen kunta allekirjoittajana, kun kunta järjestää palvelut yksin.

! Huom! Järjestämme vapaamuotoisen keskustelutilaisuuden (teams-tilaisuus) kuntien valmistelijoille aiheesta **Toimivalta, käyttövaltuudet ja asiakkuuden hallinta** kiirastorstaina klo 10-11 (teams). Aiheesta lisää myös TE24-tuumaustunnilla 3.4.

Mitä termejä pitäisi käyttää?

- **Työllisyyspalveluilla** tarkoitetaan yleisesti sekä julkisia eli valtion ja kunnan palveluja, kolmannen sektorin palveluja että yksityisiä palveluja. Julkisesta työvoima- ja yrityspalvelusta annetussa laissa (916/2012) säädetään viranomaisten järjestämistä palveluista.
- Kun viestinnässä on tarpeen viitata nimenomaan julkiseen palveluun, julkinen-sana lisätään termin eteen (julkinen työllisyyspalvelu).
- Valtion antamista palveluista on käytetty termejä **julkinen työvoima- ja yrityspalvelu**, julkinen työ- ja elinkeinopalvelu, **TE-palvelu** ja työ- ja elinkeinopalvelu.
- Vuoden 2025 alusta voimaan tulevassa kuntia velvoittavassa laissa puolestaan säädetään **työvoimapalveluiden** järjestämisestä.

Muista sekä henkilö- että yritysasiakkaat!

- **TE-palvelu** on terminä asiakkaille tuttu, mutta sisältää kaikkia valtion palveluista ja TE-toimistojen palvelusta. Kannattaa etenkin siirtymävaiheessa pohtia, toisiko se lisähyötyä palvelujen löydettävyyteen (esim. kuntien verkkosivut tai tarkenteena tekstissä).
- Kuntien on tärkeää pohtia elinvoimanäkökulmaa ja ekosysteemin hyödyntämistä uudistuksen vaikuttavuuden ja onnistumisen näkökulmasta, mutta jos palvelut löytyvät kunnan verkkosivuilta esim. elinvoima-sanalla, voi se vaikeuttaa palvelujen löydettävyyttä asukasnäkökulmasta.
- **Työllisyys- ja yrityspalvelut** yhdistäisi sekä työntekijän (jo olemassa olevat että uudet) että työnantajat sekä lisäksi käsittää myös kotoutumisen edistämisen palvelut
 - Palveluista viestiessä ei saa unohtaa yritysasiakkaita!
- Asiakkaan kannalta mietittävä palvelupolku ja pohdittava esim. verkkosivun metatiedot ja hakuominaisuudet kuntoon.

Mitä termejä tulee käyttää?

- Termejä miettiessä on jälleen tärkeä pohtia asiakasnäkökulmaa ja rakentaa palvelupolkua. Se, mikä näkyy asiakkaille ulospäin (esim. kuntien verkkosivuilla), ei ole välttämää sama termi, mitä käytetään puhuttaessa palvelusta hallinnollisesti.
- On huomioitava, että muun muassa verkkoviestinnässä käytetyn termin ei tule määrittää uudistuksen onnistumisen kannalta keskeistä tavoitetta eli palvelujen kehittämistä pelkän siirron sijaan.
- Termit ovat termejä ja palvelujen kehittäminen ja juurruttaminen kuntaekosysteemiin on se tärkein asia kaiken taustalla!
- **Eli kun puhutaan palveluista asukasnäkökulmasta, tärkeitä on palvelun löydettävyys ja termi voi olla eri, mitä käytetään, kun puhutaan palvelujen kehittämisestä paikallisiin tarpeisiin!**
 - *Esimerkki 1: Kunnan sivuilla pääotsikko **Työ- ja yrityspalvelut**. Kunta huomioi toiminnassaan ja päätöksenteossaan sen, että kyse ei ole vain työllisyyden edistämistä tai työ- ja elinkeinopalveluista, mutta verkkopalvelussa palvelu on nimetty siten, että asukas pystyy nopeasti löytämään palvelut. Palvelua etsivän asiakkaan eli kuntalaisen ei tarvitse tietoa etsiessään pohtia kunnan uuden toimintamallin tai järjestämistavan rakenteita.*

Kotoutumislain kokonaisuudistus (KOTO24)

- Uudistettu kotoutumislaki (681/2023) tulee voimaan 1.1.2025 yhtä aikaa TE-palvelujen uudistuksen kanssa.
- Kulkee rinta rinnan TE-palvelut 2024 – uudistuksen kanssa ja on huomioitava myös kuntien viestinnän suunnittelussa.
- Valmisteilla oma viestintäsuunnitelma, julkaistaan huhtikuussa. Mukana valmistelussa useita toimijoita.



Kotoutumislain kokonaisuudistus (KOTO24)

Viestinnässä tärkeää mm. termit yhtenäiseksi

- Käytetään aina uudistuksen viestinnässä: kotoutumislain kokonaisuudistus (KOTO24).
- Viestinnässä noudatetaan kotoutumislain ja Kotoutumisen sanaston mukaisia käsitteitä ja niiden määritelmiä.
- Ei puhuta **kotouttamisesta**, eikä käytetä kotouttamis-alkuisia käsitteitä:
 - kotoutuminen = yksilön prosessi
 - kotoutumisen edistäminen = yksilön prosessia tukevat toimenpiteet
 - Koto-digi (huom! kirjoitusasu) eli kotoutumisen valtakunnalliset tietojärjestelmäpalvelut
 - Laissa: maahanmuuttaja, muuten: maahanmuuttanut (Huom! Kun puhutaan henkilöstä, kirjoitetaan yhteen)
 - Laissa toistuu myös kotoutuja-asiakas: maahanmuuttaja, jolla on voimassa oleva kotoutumissuunnitelma tai monialainen kotoutumissuunnitelma.

Pohdittavaksi: Verkkoviestinnässä huomioitava, että esim. Palvelut maahanmuuttaneille avautuu otsikkotasolla paremmin kuin kotoutumisen edistämisen palvelut.

Kunnat edistävät eri kohderyhmien kotoutumista entistä vaikuttavammin

- Kunnilla on TE24- ja KOTO24 -uudistusten myötä **kokonaisvastuu kotoutumisen edistämisestä**. Kunta vastaa jatkossa sekä työnhakijana olevien että työvoiman ulkopuolella olevien maahanmuuttaneiden kotoutumisen edistämisestä yhteistyössä muiden toimijoiden kanssa.
- Kotoutumislain kokonaisuudistus (KOTO24) sujuvoittaa ja parantaa etenkin **työllisyyspalveluiden ulkopuolella olevien maahanmuuttaneiden** tavoittamista kotoutumista edistäviin palveluihin (esim. kotona lapsia hoitavat vanhemmat).
- Kunnat saavat uudistuksen myötä lisää kohderyhmiä. **Kunnat voivat jatkossa edistää vaikuttavammin eri kohderyhmien kokonaisvaltaista kotoutumista.**
- Kotoutumisen edistäminen on monialaista yhteistyötä – kuntien, hyvinvointialueen ja muiden viranomaisten lisäksi järjestöillä on merkittävä rooli kotoutumisen edistämisessä ja osallisuuden vahvistamisessa.

Mitä uudistuksella tavoitellaan?

Lain tavoitteet

- Kasvattaa työllisyyttä edistämällä työn kysyntää ja tarjontaa valtion ja kuntien välisellä yhteistyöllä.
- Vahvistaa alueiden elinvoimaa ja kilpailukykyä asiakaslähtöisillä palveluilla hyödyntämällä kuntaekosysteemin mahdollisuuksia.
- Kannustaa kuntia huolehtimaan alueen työllisyydestä sekä järjestämään työttömille työnhakijoille mahdollisimman tehokkaita palveluita, jotka johtavat työllistymiseen.
- Uudistuksella tavoitellaan 7000-10000 henkilön työllisyysvaikutuksia.

Kuntien lisäarvo uudistuksessa

Kuntaliiton ja kuntien ratkaisumallin mukaisesti

- Työllisyyttä voidaan kasvattaa **työn kysyntää ja tarjontaa lisäämällä.**
 - Kunnilla TE-palveluiden järjestäjänä on mahdollisuus edistää näitä molempia tavoitteita laaja-alaisesti.
- **Kokonaisvoimavarojen hyödyntäminen**
 - Kunnat luontevia yhteistyö- ja toimintaorganisaatioita työllisyyttä edistävien verkostojen ja ekosysteemien mahdollistajina alueillaan.
- Kunnilla **taloudelliset kannusteet** työllisyyden, elinvoiman ja kilpailukyvyn edistämiseen, myös valtiotalous tehostetumpaa.
- Kunnilla on sekä yksin että yhdessä paras **kokonaisnäkemys** alueen kehittämiseksi.
- **Lähipalveluiden, asiakaslähtöisyyden ja lähidemokratian toteutuminen.**



Kuntien toimet ennen vuotta 2025

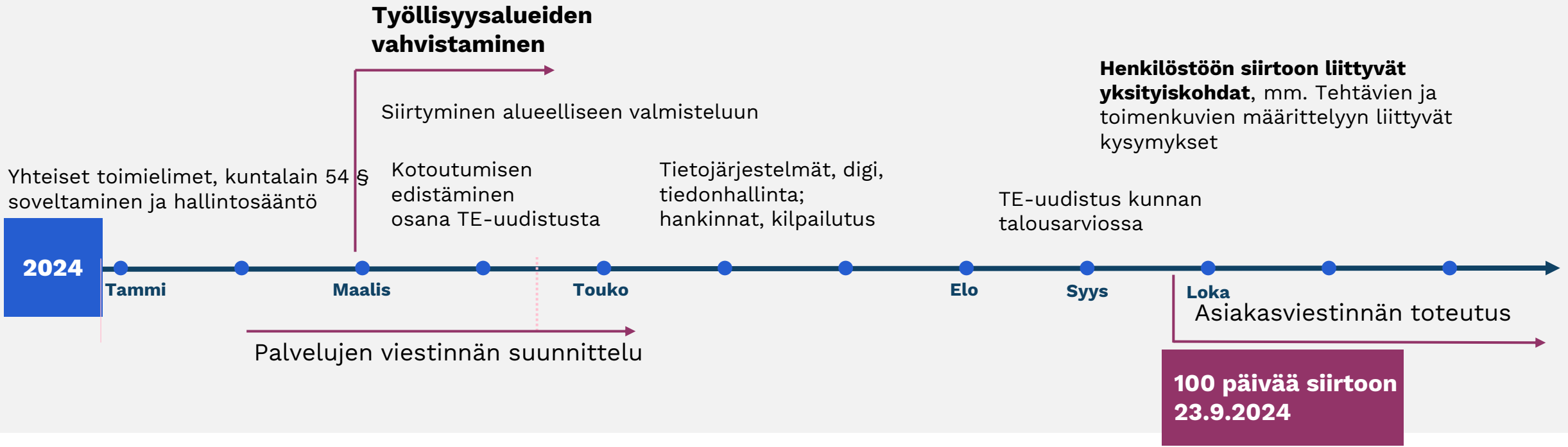
Kuntien valmisteltava:

- valtuuston päätettäväksi hallintosääntömuutokset + delegoinnit.
- mahdolliset kuntalain 54 §:n mukaiset sopimukset viranomaistehtävien hoitamiseksi.
- henkilöstön siirtoon liittyvät toimet.
- tietojärjestelmät ja tiedonhallintaan liittyvät toimenpiteet.
- rahoitusjärjestelmän muutokset.
- **palvelujen siirron sijaan palvelujen kehittämistä entistä vaikuttavamaksi.**
 - Miten palvelut saadaan osaksi kunnan elinvoiman vahvistamista ja miten esimerkiksi osaavan työvoiman saatavuus varmistetaan?
 - Miten ammatillista koulutusta suunnataan tukemaan paremmin alueen työllisyyttä ja yritysten tarpeita?
 - Miten kotoutumisen roolia työllisyyden hoidossa voidaan edistää?
 - Miten edistetään kuntien roolia osaajien aktiivisessa houkuttelussa, tarvittaessa maan rajojen ulkopuolelta?
- asiakkaille sujuva ja helppo palvelujen löydettävyys.
- palvelujen juurruttaminen osaksi kuntien peruspalveluja.



Kuntien valmistelu vuonna 2024

Eryteisesti korostuvia teemoja vuoden aikana



Tulevat isommat toimenpiteet

- Suunnitteilla **valtakunnallinen kampanja** yhdessä TEM:in, Kehan ja ELY-keskusten kanssa.
- Suunnittelu käynnissä, käynnistyy syyskuussa, ajoitetaan 100 päivää starttiin – tilaisuuden kanssa.
 - Aloitusaika syksyille, jotta kunnissa valmistelu pidemmällä ja kunnat pystyvät myös vastaamaan mahdollisiin kysymyksiin
 - Valtakunnallinen kampanja ja kanavat, asiakasviestit yms.
- **Valtakunnallinen mediaviestintä** aloitettu
 - Jatkuu TE24-kierroksen aikana aluetoimittajien tapaamisilla
- **TE24-kierrokset alueille**
 - Aikataulu selvillä huhtikuun alussa. Suunnattu vastuuvalmisteliijoille, kunta- ja luottamushenkilöjohdolle, tärkeimmille sidosryhmille (mukana mm. maakuntien liittoja).
 - Viestintä vahvasti mukana ja mukaan kutsutaan aluetoimittajia.
 - Kierrosten alustava agenda: Missä pitää onnistua (kuntaekosysteeminäkökulma erityisesti luottamushenkilöille ja johdolle), uudistuksen valmistelun ajankohtaiset teemoittain, tilannekuva & vuoropuhelu, viestintä ja aluetoimittajatapaamiset.

TE-palvelut 2024

**Miten kuntien uudet
työvoima- ja
kotoutumistehtävät
nivotaan osaksi alueiden
elinvoiman kehittämistä?**

**KUNTA
LIITTO**



Kunnat saavat lisää työkaluja elinvoiman vahvistamiseen

Kunta kouluttaa osaajia

- **Työelämän tarpeita vastaava ammatillinen koulutus – omistajaohjaus**
- Oppilaitosten ja korkeakoulujen yritysysteistyö
- Kunta tukee peruskoulutuksen edellytysten säilyttämisessä



Sivistys ja opetus,
ammattillinen koulutus

Kotoutumisen edistäminen

Uusi rooli ja tehtävien siirtyminen



Kunta etsii osaajia

- **TE-palvelujen avulla osaajia yrityksiin sekä Suomesta että ulkomailta (KV-rekry)**
 - TE-palvelut tukemaan nopeaa työllistymistä ja työvoiman saatavuutta
 - Yritysten kasvun mahdollistava työvoiman saatavuus
 - Ei pelkästään työllisyyden edistämistä vaan alueen elinvoiman edistämistä
 - Työperäinen maahanmuutto ja vieraskieliset palvelut

Kuntiin syntyy palvelukokonaisuus, joka luo aivan uudenlaisen mahdollisuuden edistää paikallista elinvoimaa

Asukkaat



Asuminen ja ympäristö
Yhdyskuntasuunnittelu



Vapaa-aika,
hyvinvointi, liikunta,
kulttuuri

Osaajapula

Elinvoimaiset
yritykset,
yritysten
kehittäminen

Kunta kaavoittaa ja luvittaa yritystoimintaa ja pitää yllä toimivan arjen infraa

- Vihreän siirtymän investoinnit
- Asuntotarjonta tukemaan työvoiman saatavuutta
- Syrjäytymisen ehkäisy
- Etätyö ja verkkoyhteydet

Kunnassa on veto- ja pitovoimaa

- Kuntalaiset kokevat kunnan turvallisena ja houkuttelevana asuin- ja elinympäristönä eri elämänvaiheissa myös tulevaisuudessa.
- Toimintaympäristö nähdään houkuttelevana ja yritykset uskovat toimintaedellytyksien olevan kannattavia myös tulevaisuudessa ja uskaltavat investoida.

**Kysy, keskustele,
kommentoi**

Lisätietoja

www.kuntaliitto.fi/te-uudistus

Hanna Lassila, viestinnän asiantuntija
Hanna.lassila@kuntaliitto.fi



www.kuntaliitto.fi

Käsitteistä ja viranomaistoiminnasta

- jäsentelyä

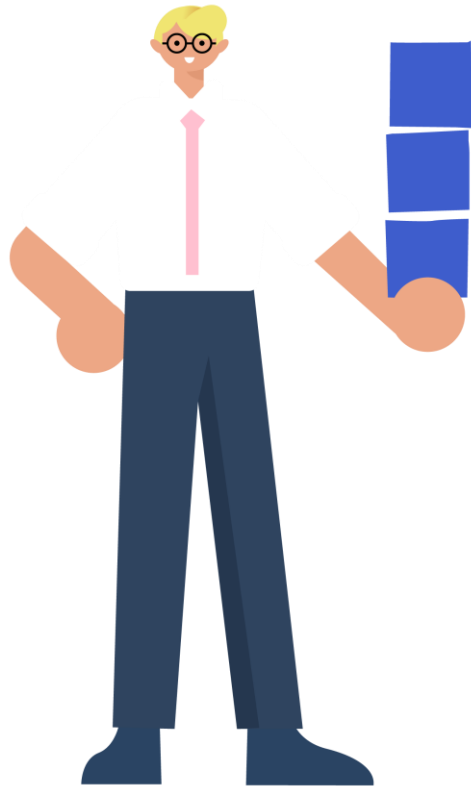
20.3.2024

Työllisyysalueen käsite

- mikä on oikeushenkilö? Kuka toimii?

- **Työllisyysalue** on yhteistoiminta-alue, joka kuntien, joiden työvoiman määrä jää alle 20 000, tulee muodostaa yhdessä yhden tai useamman kunnan kanssa.
- **Työllisyysalue ei ole itsenäinen oikeushenkilö**
 - työllisyysalue perustetaan kuntien yhteisellä sopimuksella ja aluetta hallinnoi vastuukunta, jonka hallintoon kuntien yhteinen toimielin kuuluu
 - vastuukunnan yhteinen toimielin on järjestämismvastuullinen taho, jolla on vastuu työvoimapalveluista alueella
- Yksittäinen kunta ja kuntayhtymä ovat oikeushenkilöitä

Työvoimaviranomainen – määritelmä



- Järjestämislain 3 §:n mukaan **työvoimaviranomainen** on se kunnan tai kuntayhtymän viranomainen, joka vastaa palveluiden järjestämisestä.
 - **vastuukunnan yhteinen toimielin**, joka järjestää useasta kunnasta muodostuneen työllisyysalueen palvelut;
 - **yksittäisen kunnan toimielin**
 - Jos kysymyksessä kunta, joka järjestää työvoimapalvelut oman kunnan alueella yksin;
 - **kuntayhtymän toimielin**, joka järjestää kuntayhtymän jäsenkuntien työvoimapalvelut

Lakisääteiset ↔ vapaaehtoiset tehtävät

Järjestämislain mukaiset lakisääteiset tehtävät

- Julkista valtaa pääosin sisältävät
- Virkasuhteessa tehtävää

Kotoutumislain mukaiset lakisääteiset tehtävät – työttömäksi työnhakijaksi rekisteröityneet

- Julkista valtaa pääosin sisältävät
- Virkasuhteessa tehtävää

Kunnan yleisen toimialan puitteissa hoidetut tehtävät

- Ei lakisääteistä → ei julkista valtaa → ei virkasuhdetta edellyttävää toimintaa

Kotoutumislain mukaiset lakisääteiset tehtävät – työvoiman ulkopuoliset

- Julkista valtaa pääosin sisältävät
- Virkasuhteessa tehtävää

Tosiasiallista hallintoa vai päätöksentekoa?

Tosiasiallista hallintotoimintaa

- Tieto-, neuvonta- ja ohjauspalvelut
- Työnvälitys
- Palvelutarpeen arviointi
- Työllistymissuunnitelma tai sitä korvaava suunnitelma?
- Työnhakuvelvollisuus
- Ammatinvalinta- ja uraohjaus ja asiantuntija-arvioinnit
- Valmennus ja kokeilu
- Muutosturvan toimintamalli

HUOM! Pohdittava sisältyykö tehtävään päätöksentekoa tai muuta henkilön etuun/ oikeuteen liittyvää; vrt. KotoLain ohje

Hallintopäätöstä edellyttävää toimintaa

- Muutosturvakoulutus
- Työvoimakoulutukseen valinta
- Kotoutujan omaehtoinen opiskelu työttömyysturvalla
- Matka- ja yöpymiskustannusten korvaus
- Starttiraha
- Palkkatuki
- Työllistämistuki
- Työolosuhteiden järjestelytuki
- Valmennuksen, kokeilun ja työvoimakoulutuksen keskeyttäminen
- Työnhakijan soveltuvuus Työkanavaan
- Työpaikkailmoituksen vastaanottamisesta kieltäytyminen ja ilmoituksen poistaminen
- Työnhakijaksi rekisteröimisen epääminen
- Julkisen työvoimapalvelun epääminen

Huomioita tosiasiallisesta hallintotoiminnasta

- Tosiasiallinen hallintotoiminta on hallintotoimintaa, mikä ei ole päätöksentekoa eikä julkisen vallan käyttöä ja jolla ei tavoitella suoranaisia oikeusvaikutuksia (ks. HE 72/2002, s. 49).
- Mitä konkreettisemmin neuvojen antaminen saattaa vaikuttaa yksilön oikeuksiin ja velvollisuuksiin, sitä merkityksellisempänä julkisen vallan ulottuvuutta voidaan pitää – yleistä työvoimapalveluissa.



Tulkintaohjeita viranomaistoiminnasta

- Kirje kunnille ja hyvinvointialueille kotoutumisen edistämiseen liittyvästä ohjauksesta ja neuvonnasta sekä virkavastuukysymyksistä, 6.6.2023 VN/17342/2023-TEM-1
- Ks. Myös tuumaustunti 7.2.2024 Hallintosäännöstä
 - Asiaa virkavastuusta



Julkisen vallan tehtävää hoidetaan kunnassa virkavastuulla

- Kuntalain (410/2015) mukaan tehtävää, jossa käytetään julkista valtaa, hoidetaan virkasuhteessa.
- Vaikka henkilön tehtäviin sisältyisi julkisen vallan käyttöä vain vähäisessä määrin, henkilön tulee olla kuntaan virkasuhteessa.
- Viran perustamisesta ja lakkauttamisesta päättää valtuusto tai kunnan johtosäännössä määrätty kunnan muu toimielin.
- **Kotoutumislain** mukaisen osaamisen ja kotoutumisen palvelutarpeen sekä monialaisen osaamisen ja kotoutumisen palvelutarpeen arvioinnin ja sen pohjalta laadittavan kotoutumissuunnitelman tai monialaisen kotoutumissuunnitelman laatiminen sekä niiden pohjalta tapahtuva palveluihin ohjaus sisältävät julkisen vallan käyttöä, joka koskee yksilön oikeuksia, velvollisuuksia ja etuuksia.
- Edellä mainittuja **tehtäviä tulee kunnassa tehdä virkavastuullinen viranhaltija.**

Palveluntuottajalle voi antaa julkisia hallintotehtäviä lailla

- Julkisia hallintotehtäviä voidaan antaa muulle kuin viranomaiselle eli esimerkiksi palveluntuottajalle, jos siitä erikseen säädetään lailla.
- Vuoden 2025 alusta voimaan tulevassa kotoutumislaisissa tällaisia yksityiselle palveluntuottajalle ulkoistettavissa olevia tehtäviä ovat:
 - ohjaus ja neuvonta,
 - perusmuotoiseen tai monialaiseen osaamisen ja kotoutumisen palvelutarpeen arviointiin sisältyvät **asiantuntija-arviot** (esimerkiksi kielitaidon lähtötason arviointi) sekä
 - monikielisen yhteiskuntaorientaation ja kotoutumiskoulutuksen toteuttamista koskevat tehtävät.
- Kunta voi kotoutumislain mukaan ulkoistaa näitä tehtäviä yksityisille palveluntuottajille.
- Näitä tehtäviä voi suorittaa myös virka- tai työsuhteinen työntekijä kunnassa.

Virkasuhteen ja työsuhteen eroja

Virkasuhde

- Virkasuhteen synty on yksipuolinen hallintotoimi -
- Luonteeltaan julkisoikeudellinen
- Erimielisyydet valitus- tai hallintoriita- asioina hallintotuomioistuimissa
- Tehtäviin sisältyy olennaisesti julkisen vallan käyttö
- Rikosoikeudellinen vastuu laajempi kuin työsuhteessa
- Hallintosäännössä viranhaltijalle voidaan delegoida toimivaltaa ja ohjeistaa

Työsuhde

- Työsuhde syntyy sopimuksella
- Luonteeltaan yksityisoikeudellinen
- Riidat yksityisoikeudellisina riita-asioina käräjäoikeuksissa
- Tehtäviin ei voi sisältyä julkisen vallan käyttöä

Kunnan palveluksessa oleva henkilöstö on virkasuhteessa tai työsopimussuhteessa kuntaan.

Kunnan palveluiden järjestämistapoja – vastuukunta päättää

Omana työnä / tuotantona	<ul style="list-style-type: none">- Omassa organisaatiossa tai yksikössä- Liikelaitoksessa
Toinen kunta tai kuntayhtymä tuottaa	<ul style="list-style-type: none">- KL:n julkisoikeudellisen yhteistyö- siviilioik. hankintasopimus
Osakeyhtiö tuottaa	<ul style="list-style-type: none">- Kunnan- Kuntien yhteinen
Ostopalveluna tuotettavat palvelut	<ul style="list-style-type: none">- Kilpailutuksen perusteella valitut yksityiset yhteisöt, kuten yhtiöt tuottavat

Kuntien julkisoikeudellinen yhteistoiminta

- Yhteinen toimielin, ns. vastuukuntamalli (51-52 §)
 - Käytännössä lautakunta
 - Myös esim. olemassa olevan lautakunnan jaosto mahdollinen
- Yhteinen virka (53 §)
- Sopimus viranomaistehtävän hoitamisesta (54 §)

- Kuntayhtymä (55-64 §)
- Kunnallinen liikelaitos (9 luku)
 - Liikelaitoksessa johtokunta

Käyttöoikeuden myöntäminen valtakunnalliseen asiakastietojärjestelmäkokonaisuuteen

- Työvoimaviranomainen myöntää käyttöoikeuden
 - ~~Palveluksessaan~~ kunnan ja kuntayhtymän palveluksessa olevalle henkilölle, sekä
 - työvoimapalvelujen tuottajan palveluksessa olevalle henkilölle hankkimansa palvelun osalta.

Muutos-
HE

Mahdollistaa käyttöoikeuden myöntämisen paitsi oman kunnan työntekijälle myös

- kuntalain 54 §:n mukaisella sopimuksella toimivallan saaneelle **toisen kunnan viranhaltijalle**
- Palveluntuottajan palveluksessa olevalle – työsuhteiselle – henkilölle
- Entä toisen kunnan palveluksessa oleva työsuhteinen henkilö – voisiko tuottaa palvelua vastuukunnalle sopimusperusteisesti?

**Järjestämis-
lain 125 §**

KEHA-keskus vastaa käyttöoikeuksien teknisestä avaamisesta käyttöoikeuden myöntäneen viranomaisen ilmoituksen perusteella.

Valtakunnallisen asiakastietojärjestelmäkokonaisuuden käyttöoikeudet

- Käyttö edellyttää henkilökohtaista käyttöoikeutta.
- Käyttöoikeus on **rajattava sisällöltään, laajuudeltaan, valtuuksiltaan ja kestoaltaan siihen, mikä on henkilön tehtävien hoitamisen kannalta välttämätöntä.**
- Henkilö, jolle on myönnetty käyttöoikeus, saa käsitellä vain sellaisia 114 §:ssä tarkoitettuja tietoja, jotka ovat välttämättömiä hänen tehtäviensä hoitamiseksi, ja vain siten kuin hänen tehtäviensä hoitamiseksi on välttämätöntä.

**Järjestämis-
lain 124 §**

Valtakunnallisiin tietojärjestelmäpalveluihin kuuluvan asiakastietojärjestelmän käyttöoikeudet

- Valtakunnalliseen asiakastietojärjestelmäkokonaisuuteen kuuluvan asiakastietojärjestelmän käyttö edellyttää henkilökohtaista käyttöoikeutta.
- **Käyttöoikeus on rajattava sisällöltään, laajuudeltaan, valtuuksiltaan ja kestoaltaan siihen, mikä on henkilön tehtävien hoitamisen kannalta välttämätöntä.**
- Henkilö, jolle on myönnetty käyttöoikeus, saa käsitellä vain sellaisia 73 §:ssä tarkoitettuja tietoja, jotka ovat välttämättömiä hänen tehtäviensä hoitamiseksi, ja vain siten kuin hänen tehtäviensä hoitamiseksi on välttämätöntä.

Kotolain 79 §

Lähiajan tilaisuuksia

- **Avoin keskustelutilaisuus valmistelijaverkostossa 28.3.2024**
- - mahdollisuus ajatustenvaihtoon Ilonan ja Tarjan kanssa mm. sopimuksista, järjestelmien käyttöoikeuksista ym. vireillä olevista asioista
- **Tuumaustunti 3.4.2024**
- Aiheena **Kuntien sopimuksellinen yhteistoiminta ja hallintosääntöohje**
- Käydään läpi sekä julkisoikeudellisen yhteistoiminnan muodot että yksityisoikeudellisen sopimuksen muodossa tapahtuva yhteistoiminta
- Käydään läpi toimivallan siirtoon liittyvät delgointiratkaisut
 - Hallintosäännöllä siirretään toimivaltaa kunnan omille toimielimille ja viranhaltijoille
 - Miten toimivallan siirto Kuntalain 54 §:n mukaisella sopimuksella tapahtuu?

Kiitos.

Tarja Krakau
tarja.krakau@kuntaliitto.fi



www.kuntaliitto.fi