

**KUNTA  
LIITTO**

Kommun-  
förbundet

**Kuntalaistutkimus 2024:**

# Eri tekijöiden tärkeys kuntavaaleissa äänestettäessä

**Tulosdiat Kuntaliiton 2.4.2025 tiedotteeseen**

Marianne Pekola-Sjöblom, Kuntaliitto

Puh. +358 50 337 5634

**ERILAISTUVA  
KUNTASUOMI  
2025**



Kuntalaistutkimus 2024:

# Tarkka kysymysmuotoilu

**”Miten tärkeinä pidät seuraavia tekijöitä, jos/kun äänestät kuntavaaleissa?”**

Arvioi asteikolla 1 (ei lainkaan tärkeää) – 5 (erittäin tärkeää).

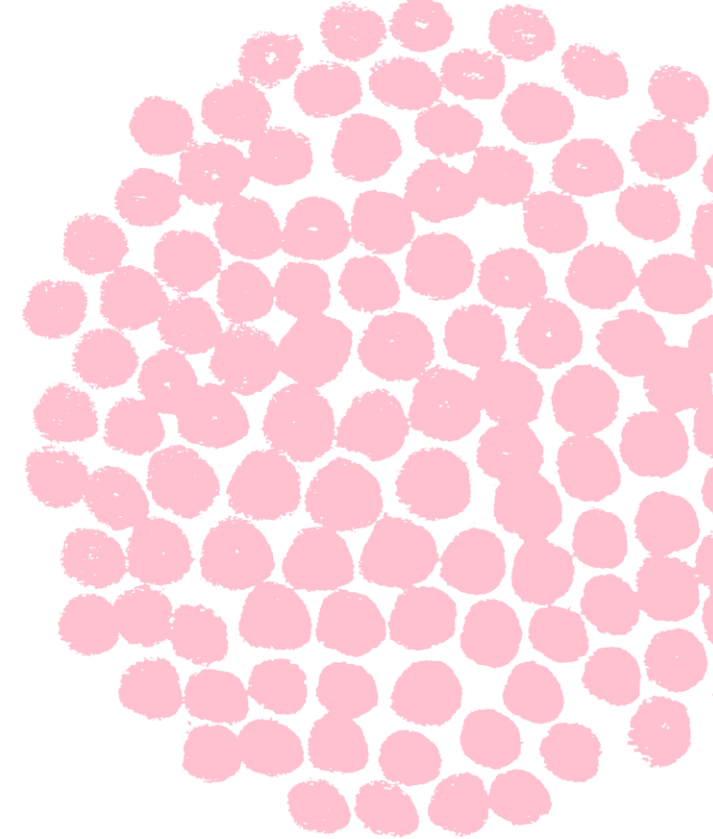
- 1 Henkilö (ehdokas)**
- 2 Sukupuoli**
- 3 Ikä**
- 4 Puolue/valitsijayhdistys**
- 5 Oman kylän, kunnan- tai kaupunginosan ehdokas**
- 6 Jokin muu, mikä?**



# Keskeisiä havaintoja 1

- **Kuntalaiset pitävät henkilöä (ehdokasta) selkeästi tärkeimpänä tekijänä äänestäessään kuntavaaleissa.**
  - 60 % vastanneista pitää henkilöä erittäin tärkeänä ja 28 % melko tärkeänä tekijänä.
  - Ei lainkaan tai vain vähän tärkeänä pitäviä 4 % vastanneista.
- **Useampi kuin kaksi kolmesta kuntalaisesta pitää puoluetta tai valitsijayhdistystä melko tai erittäin tärkeänä tekijänä kuntavaaleissa äänestäessä.**
  - 35 % vastanneista pitää erittäin tärkeänä ja 33 % melko tärkeänä tekijänä.
  - Ei lainkaan tai vain vähän tärkeänä tekijänä pitäviä 13 % vastanneista.
- **Lähes puolet kuntalaisista korostaa oman kylän, kunnan- tai kaupunginosan ehdokkaan tärkeyttä.**
  - 20 % vastanneista pitää erittäin tärkeänä ja 28 % melko tärkeänä tekijänä.
  - Ei lainkaan tai vain vähän tärkeänä tekijänä pitäviä 27 % vastanneista
- **Runsas joka neljäs kuntalainen korostaa iän tärkeyttä.**
  - 6 % pitää erittäin tärkeänä ja 20 % melko tärkeänä.
  - Ei lainkaan tai vain vähän tärkeänä pitäviä on 39 % vastanneista.
- **Vajaa viidennes pitää sukupuolta tärkeänä ja lähes puolet ei lainkaan tärkeänä tekijänä.**
  - 6 % pitää erittäin tärkeänä ja 11 % melko tärkeänä.
  - Ei lainkaan tai vain vähän tärkeänä pitäviä on 63 % vastanneista.

3



# Keskeisiä havaintoja 2

## **Henkilön tärkeyttä äänestämässä eniten korostavat:**

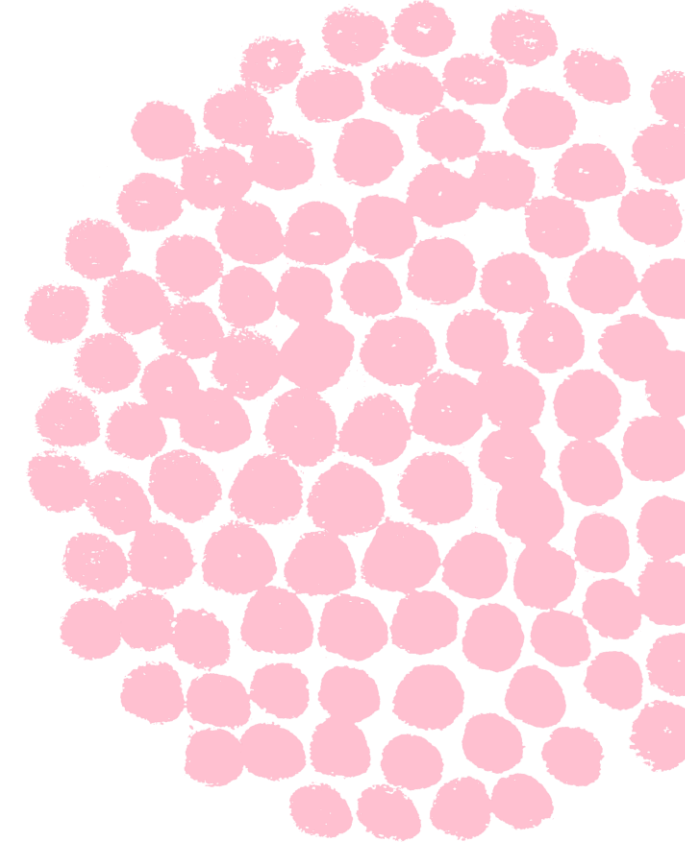
- Vanhimmat ikäryhmät, naiset, kunnan keskustassa tai kirkonkylällä asuvat, korkeasti koulutetut, johtavassa asemassa ja toimihenkilönä toimivat sekä kunnassa, kuntayhtymässä tms. työskentelevät.
- Ei juurikaan nähtävissä eroja erikokoisissa ja erityyppisissä kunnissa asuvien välillä.

## **Puoluetta tai valitsijayhdistyksen tärkeyttä äänestämässä eniten korostavat:**

- Vanhin ja nuorin ikäryhmä, yliopistotutkinnon suorittaneet, opiskelijat ja johtavassa asemassa olevat, järjestössä tai yhdistyksessä työskentelevät, naiset, ruotsinkieliset, keskustan reuna-alueella asuvat.
- Kaupunkimaisissa, kaksikielisissä suomenkielienemmistöissä ja yli 100 000 asukkaan kaupungeissa asuvat.

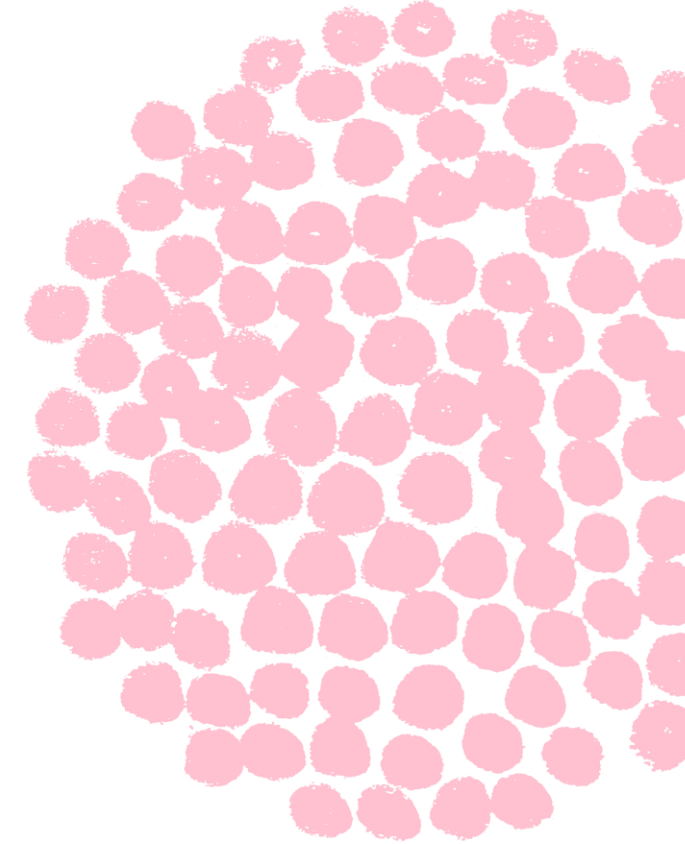
## **Oman kylän tai kunnanosan ehdokkaan tärkeyttä eniten korostavat:**

- Yli 70-vuotiaat, haja-asutusalueella asuvat, naiset, aikuistaloudessa asuvat, alle 5000 asukkaan kunnissa asuvat.



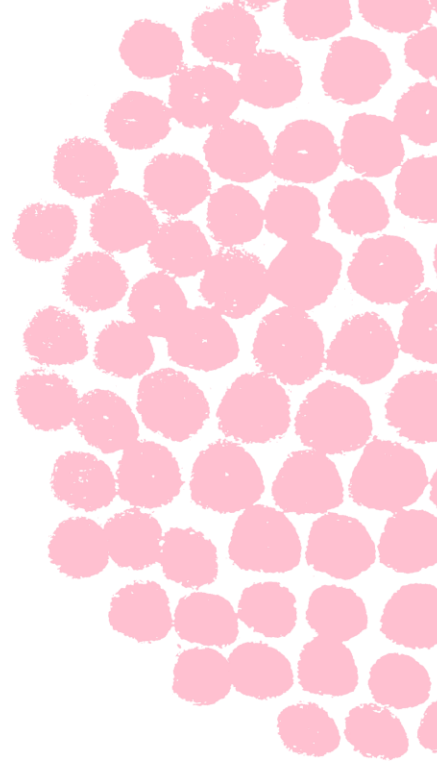
# Keskeisiä havaintoja 3

- **Henkilöä melko tai erittäin tärkeänä pitävien osuudet ovat koko 2000-luvun ajan pysyneet 80 prosentin yläpuolella (83-90%).**
  - Viimeisin vuoden 2024 tulos vastaa 2000-luvun alkuvuosien kyselytuloksia.
  - Henkilön tärkeyttä korostettu erittäin suuresti kaikissa ikäluokissa ja kaikenkokoisissa kunnissa koko seuranta-ajanjaksoilla 2000-2024.
- **Puoluetta tärkeänä pitävien osuus on noussut merkittävästi 2000-luvulla ja on nyt mittausajanjakson korkein.**
  - Tärkeinä pitävien osuus 52 % vuonna 2000 ja 65 % vuonna 2020.
  - Kaikissa alle 60-vuotiaita edustavissa ikäryhmissä tärkeinä pitävien osuus on ollut pienimmillään vuonna 2000 ja suurimmillaan vuonna 2024.
  - Puoluetta tärkeänä pitävien osuudet ovat kasvaneet alle 40-vuotiaiden ikäryhmissä jopa 30 prosenttiyksikköä ja 40-49-vuotiaiden ikäryhmässä vajaat 20 prosenttiyksikköä.
  - Yli 50-vuotiaiden ikäryhmissä puoluetta tärkeänä pitäviä on ollut kaikkina tarkasteluvuosina selvästi yli 50% vastanneista ja ajalliset muutokset ovat olleet vähäisiä (max +6 %-yks.).



# Keskeisiä havaintoja 4

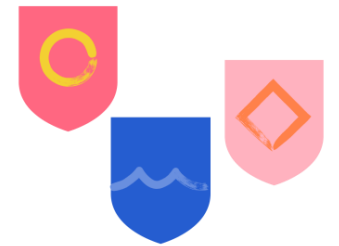
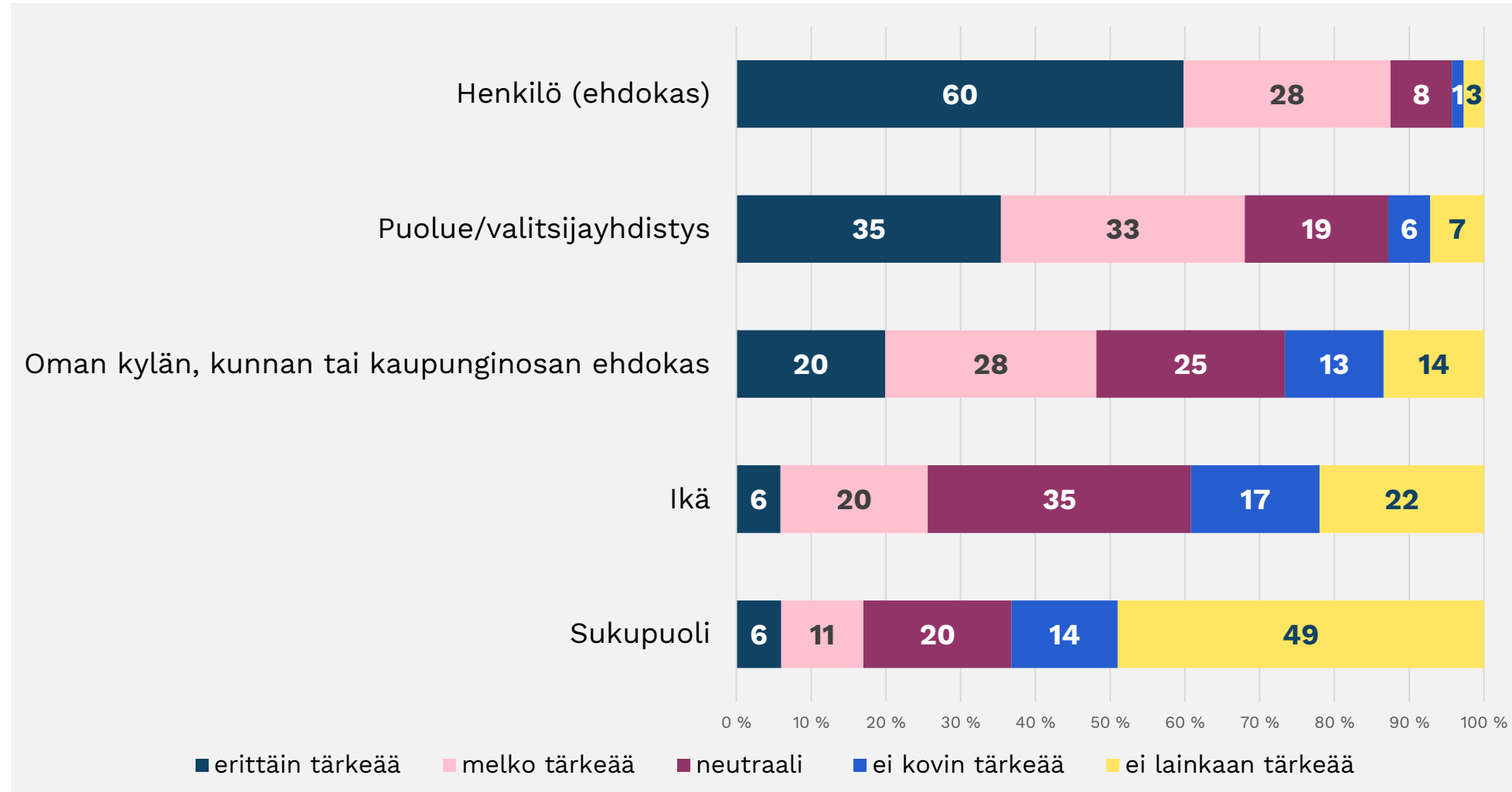
- **Oman kylän, kunnanosan tai kaupunginosan ehdokasta tärkeänä pitävien osuus oli korkeimmillaan vuonna 2004 (58%) ja alimmillaan vuonna 2015 (42%)**
- Oman kylän tai kunnanosan ehdokkuutta pidettiin vuonna 2004 jopa hieman tärkeämpänä kuin puoluetta tai valitsijayhdistystä. Ko. vuoden suurta osuutta selittänee joissakin kunnissa jo 1990-luvun loppupuolella ja 2000-luvun alussa toteutetut kuntaliitokset.
- Oman kylän tai kunnanosan ehdokasta tärkeänä pitävien osuuden laskusta huolimatta vielä vuonna 2011 lähes puolet vastanneista korosti lähellä asuvan ehdokkaan tärkeyttä. Tätä selittää Paras-hankkeen (2007-2012), aikana toteutetut kuntaliitokset. Tärkeinä pitävien osuus oli pienemmillään vuonna 2015 (42%), jonka jälkeen tärkeysarviot lähtivät uuteen kasvuun. Viimeisimmässä, vuoden 2024 kyselytutkimuksessa tärkeinä pitäviä on 48 % vastanneista.
- Vuoden 2004 tärkeysarviot suhteessa puolueen tärkeyteen on nähtävissä kaikissa ikäluokissa.
- Eri kokoluokan kunnista oman kylän tai kunnanosan ehdokkaan tärkeä merkitys näkyy varsinkin 2000-luvun ensimmäisellä vuosikymmenellä selvimmin pienimmissä alle 5 000 asukkaan kunnissa, mutta myös muissa alle 20 000 asukkaan kunnissa. Mielenkiintoinen havainto on, että puolueen ja oman kunnanosan ehdokkaan tärkeys on noussut uudelleen lähes tasalukemiin alle 5000 asukkaan kunnissa vuonna 2024. Tätä selittänee ainakin osittain sote-uudistuksen ja taloudellisen tilanteen heikkenemisen aiheuttamat kunnan palveluverkkoon tehdyt tai suunnitteilla olevat muutokset.



# Kuntalaisten mielipiteet eri tekijöiden tärkeydestä kuntavaaleissa äänestäessä.

## Vastausten perustulosjakaumat (%).

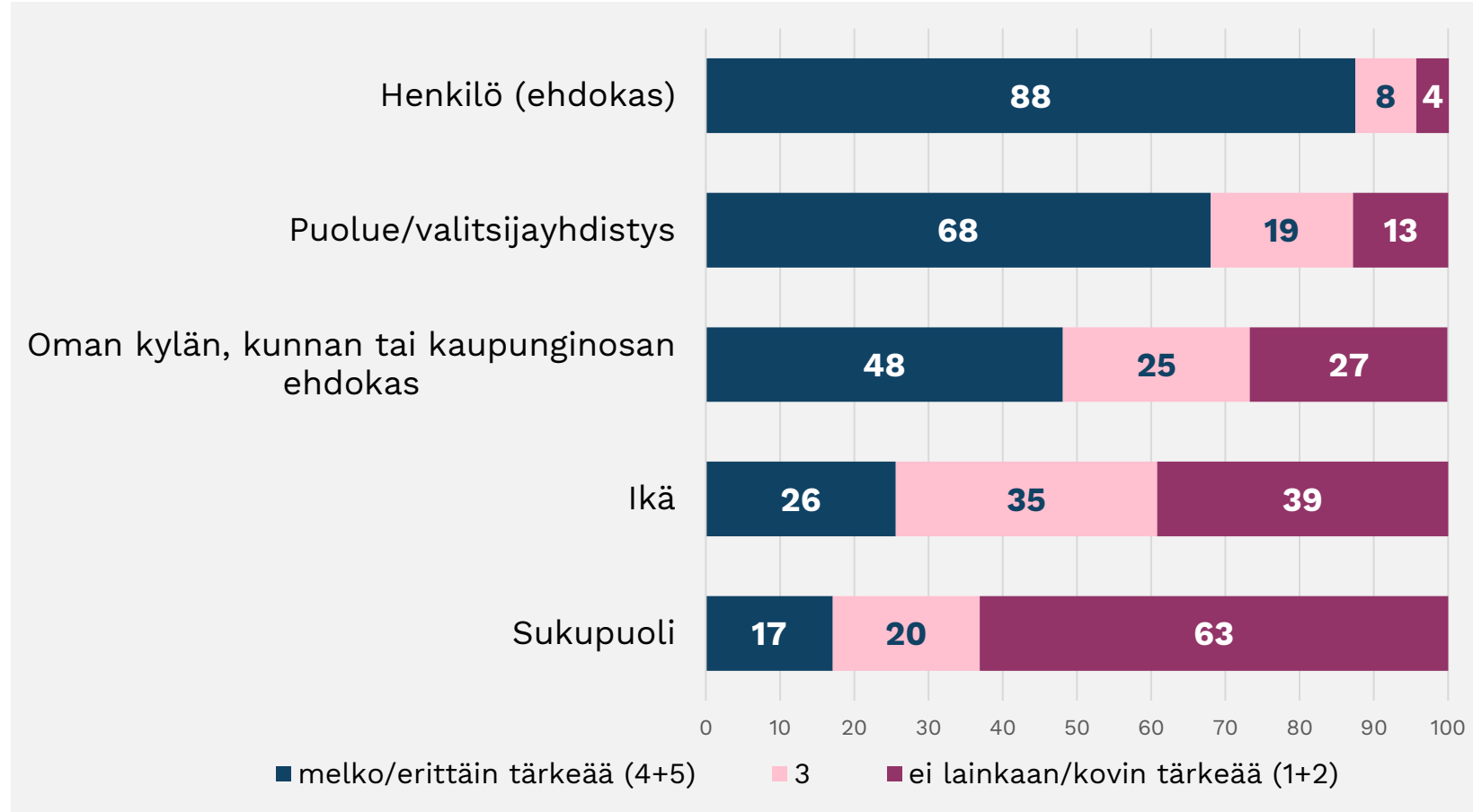
(Asteikko 1-5; 1=ei lainkaan tärkeää, 5=erittäin tärkeää) (N= 10118 – 10251)



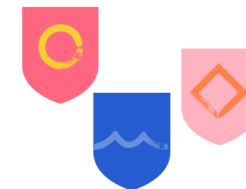
# Kuntalaisten mielipiteet eri tekijöiden tärkeydestä kuntavaaleissa äänestäessä.

## Vastausten %-jakaumat.

Asteikko 1-5; 1=ei lainkaan tärkeää, 5=erittäin tärkeää. **Yhdistetyt ääriluokat.** (N= 10118 – 10251)



- Lähes yhdeksän kymmenestä vastaajasta pitää henkilöä (ehdokasta) tärkeänä tekijänä kuntalaisen äänestäessä kuntavaaleissa.
- Kaksi kolmesta vastaajasta pitää puoluetta tai valitsijayhdistystä tärkeänä tekijänä.
- Lähes puolet vastaajista korostaa oman kylän, kunnan- tai kaupunginosan ehdokkaan tärkeyttä.
- Useampi kuin joka neljäs vastaaja korostaa iän tärkeyttä
- Harvempi kuin joka viides pitää sukupuolta tärkeänä tekijänä.





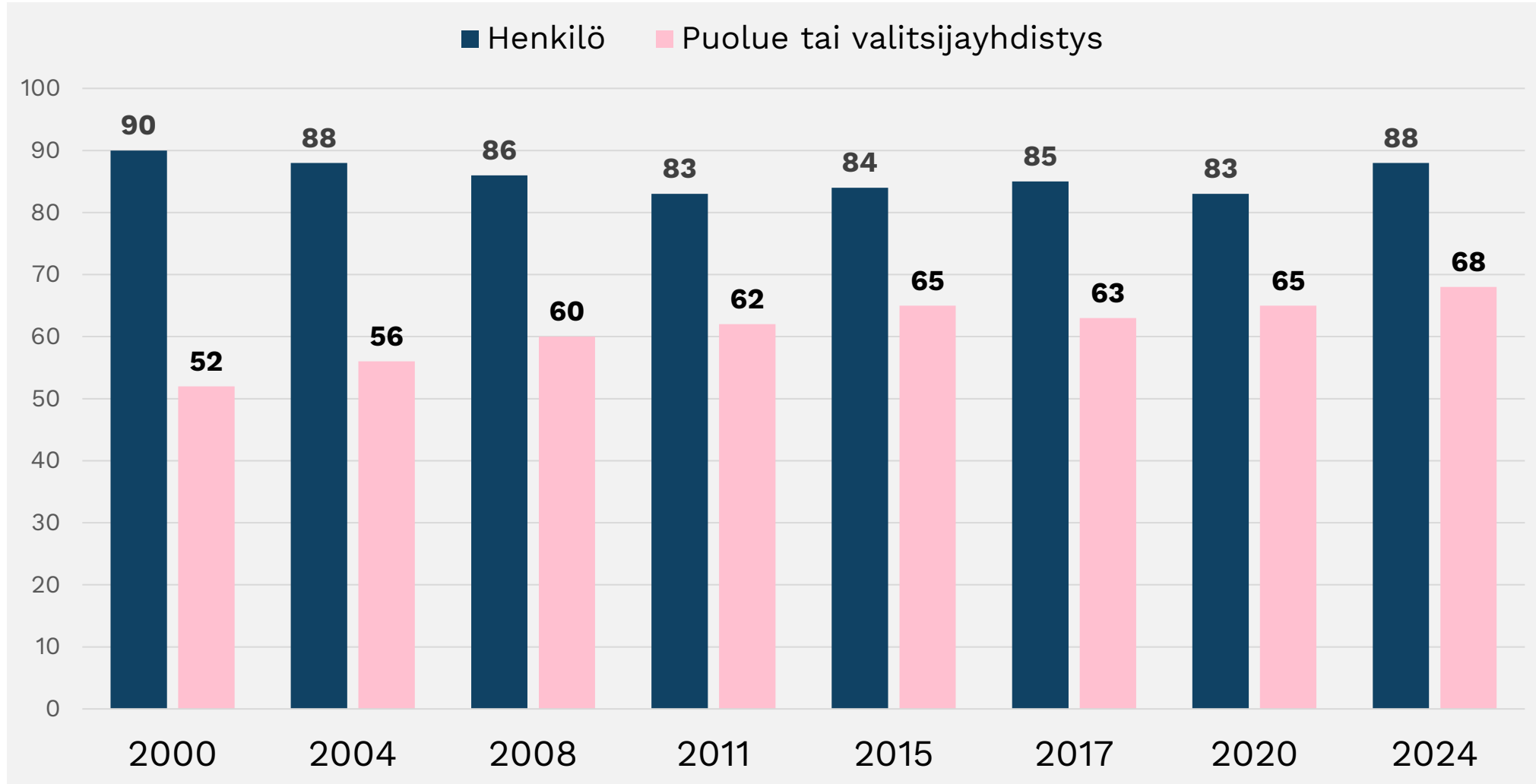


Kuntalaistutkimukset 2000 – 2024:

# Kuntalaisten mielipiteet henkilön sekä puolueen tai valitsijayhdistyksen tärkeydestä kuntavaaleissa äänestäessä.

% vastanneista pitää melko tai erittäin tärkeänä. (N-2000-2024=10151-13674)

ERILAISTUVA  
KUNTASUOMI  
2025  
Kuntaliiton tutkimusohjelma 2020-2025



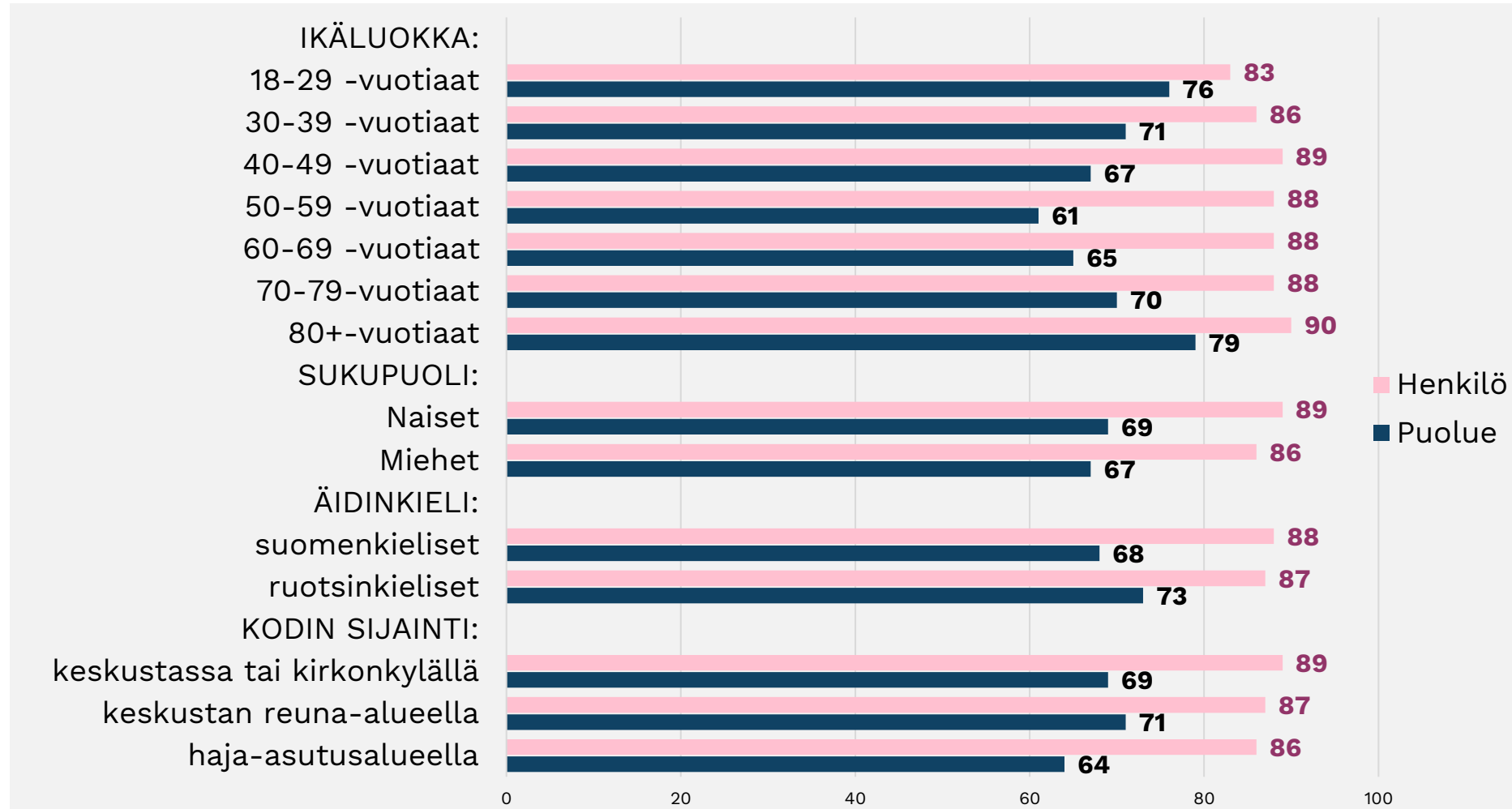
IU

KUNTA  
LIITTO | Kommun-  
förbundet

# Kuntalaisten mielipiteet henkilön (ehdokkaan) ja puolueen ja tärkeydestä kuntavaaleissa äänestäessä.

**Ikäluokan, sukupuolen, äidinkielen ja kodin sijainnin mukainen tarkastelu.**

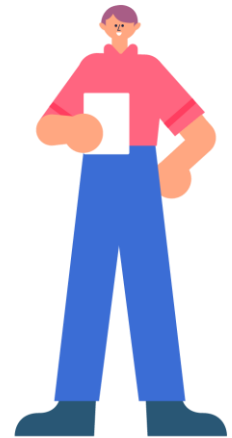
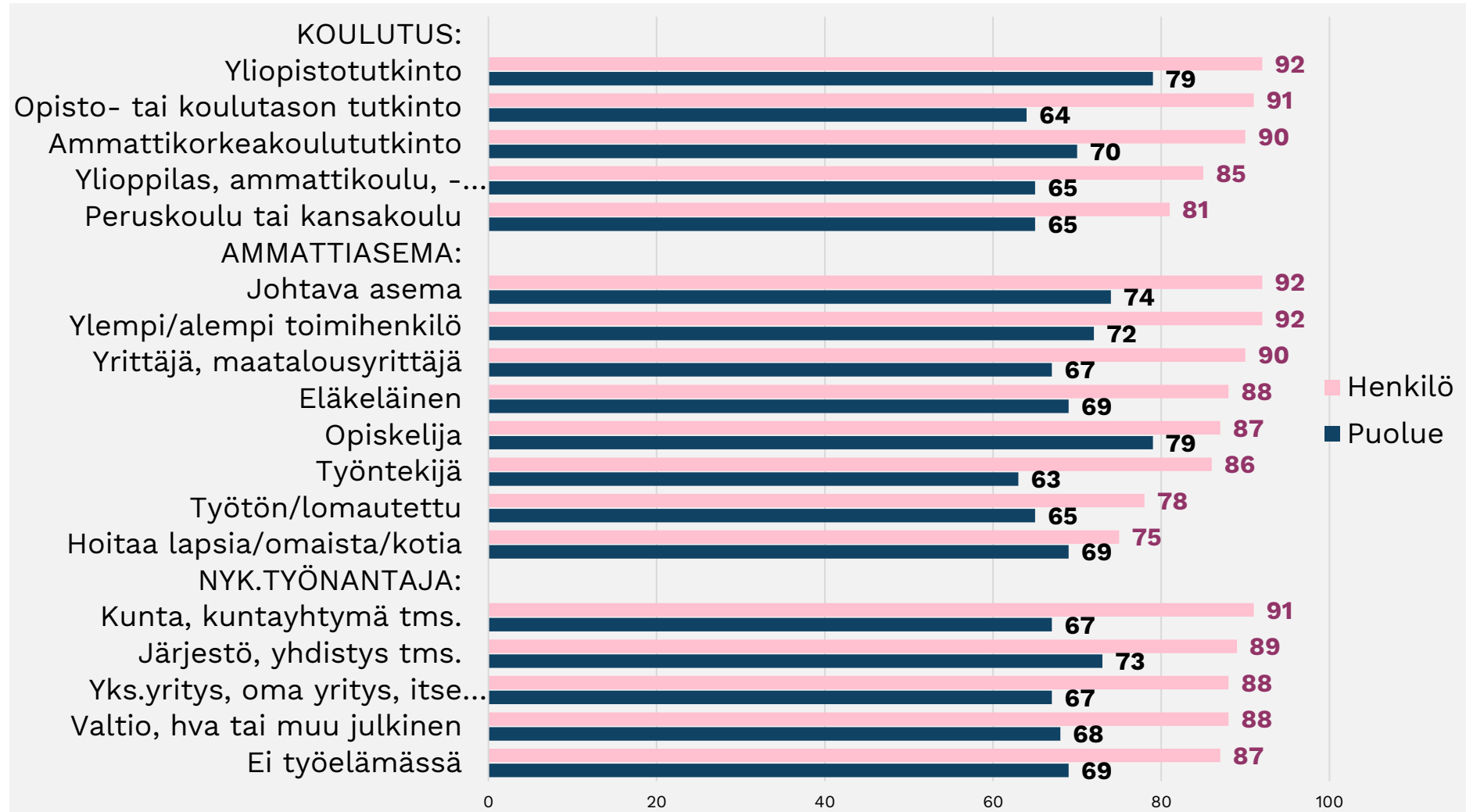
% vastanneista pitää melko tai erittäin tärkeänä. (N=10062-10251)



# Kuntalaisten mielipiteet henkilön (ehdokkaan) ja puolueen ja tärkeydestä kuntavaaleissa äänestäessä.

## Koulutuksen, ammattiaseman ja nykyisen työnantajan mukainen tarkastelu.

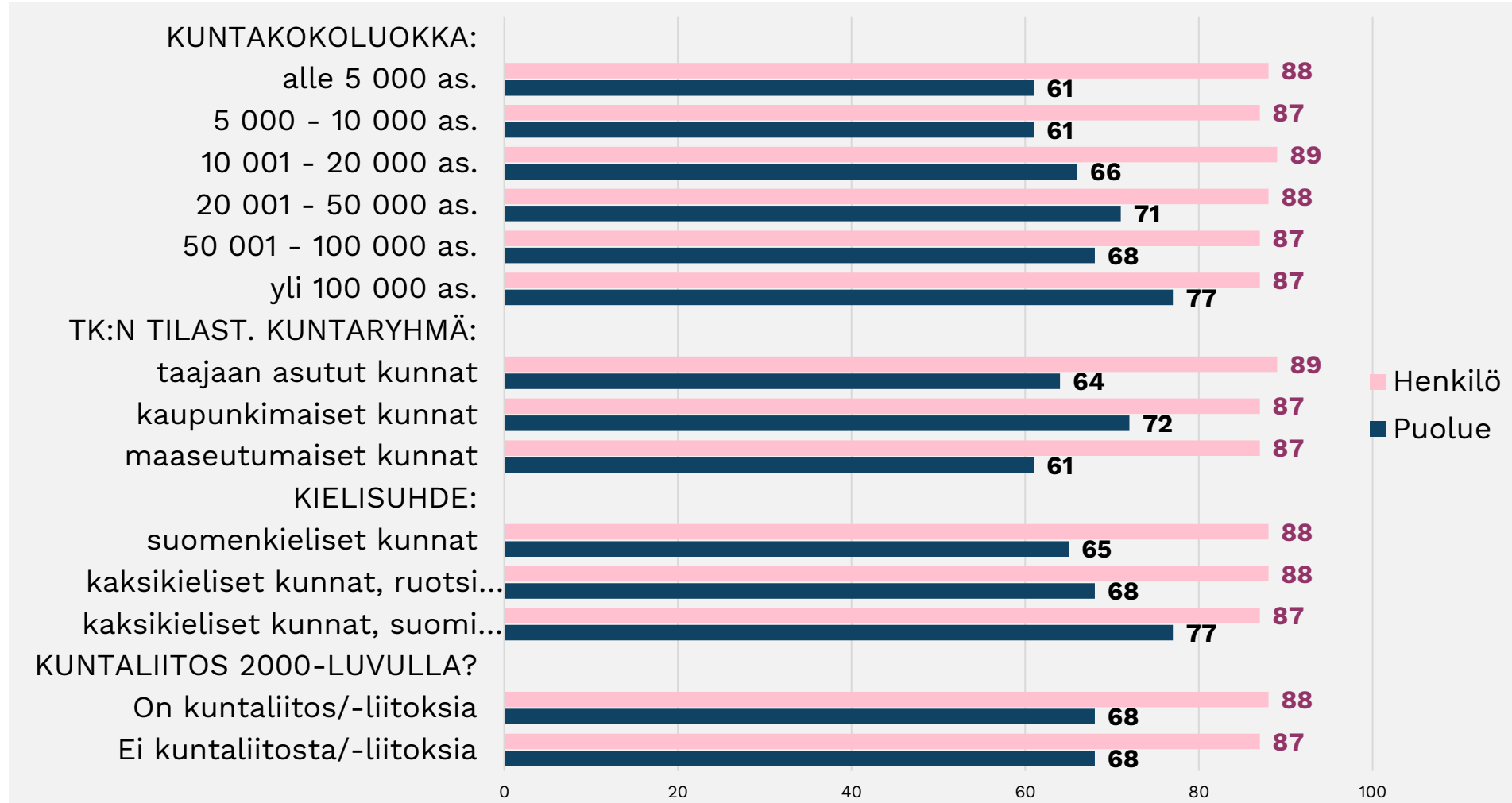
% vastanneista pitää melko tai erittäin tärkeänä. (N= 9912-10233)



# Kuntalaisten mielipiteet henkilön (ehdokkaan) ja puolueen ja tärkeydestä kuntavaaleissa äänestäessä.

**Kuntakoon, tilastollisen kuntaryhmän ja mahd. kuntaliitostaustan mukainen tarkastelu.**

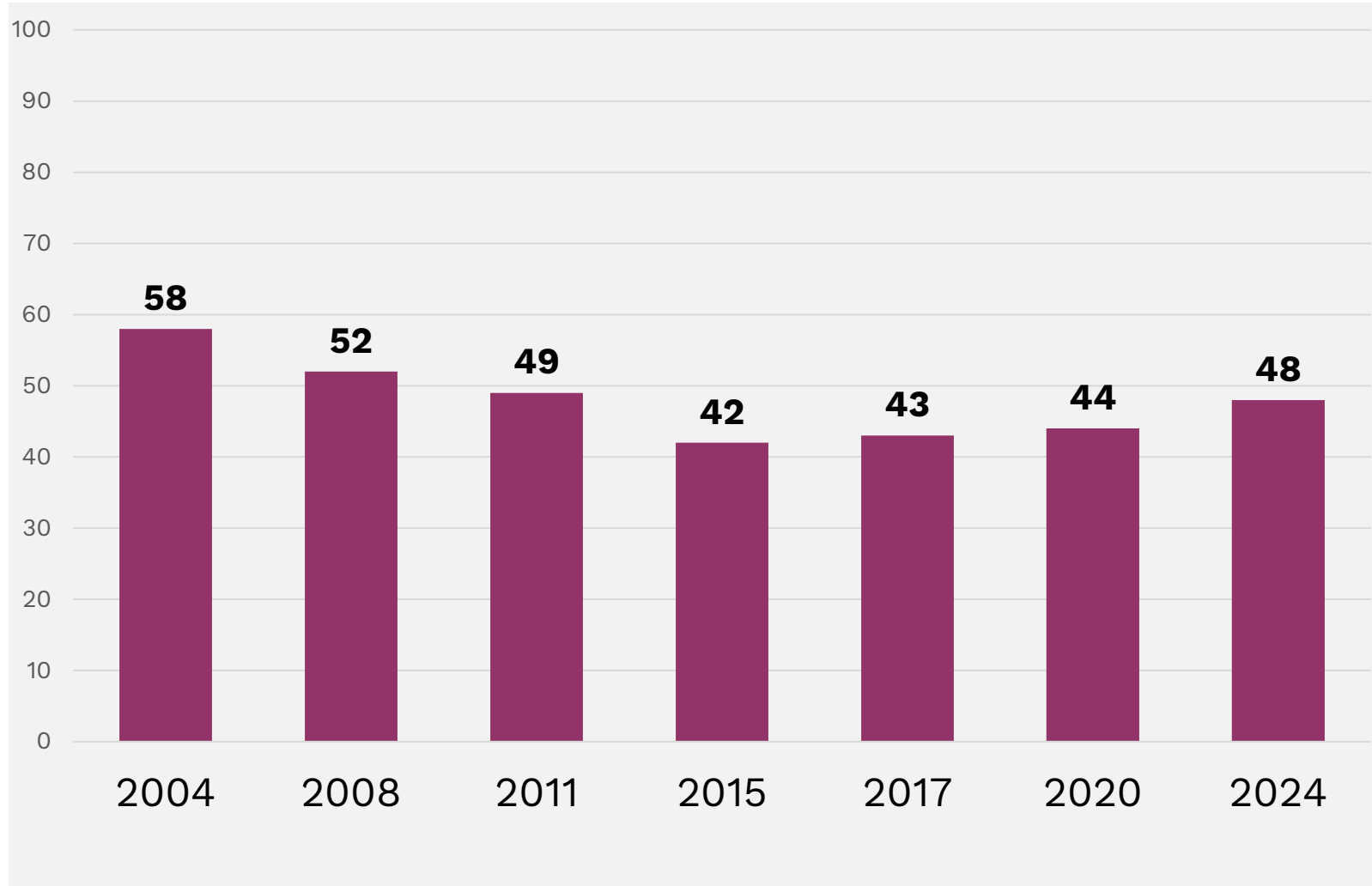
% vastanneista pitää melko tai erittäin tärkeänä. (N= 10151-10251)



Kuntalaistutkimukset 2004 – 2024:

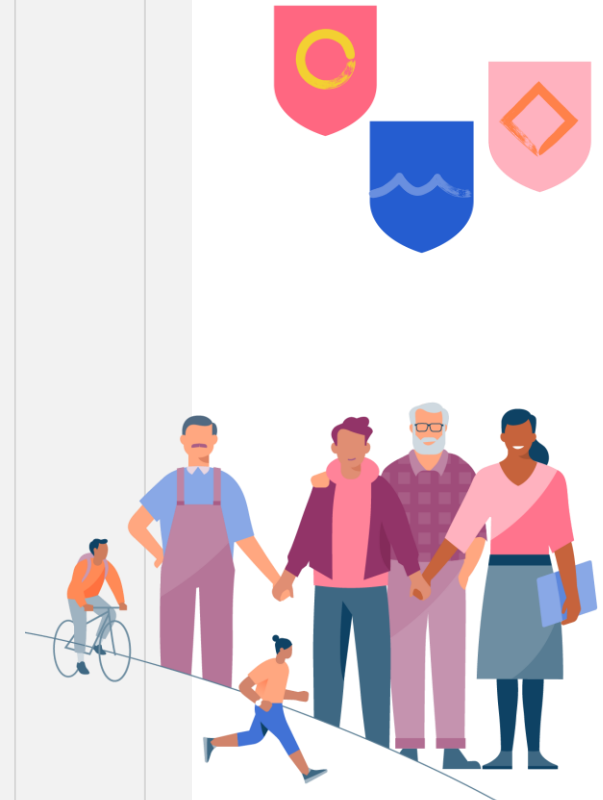
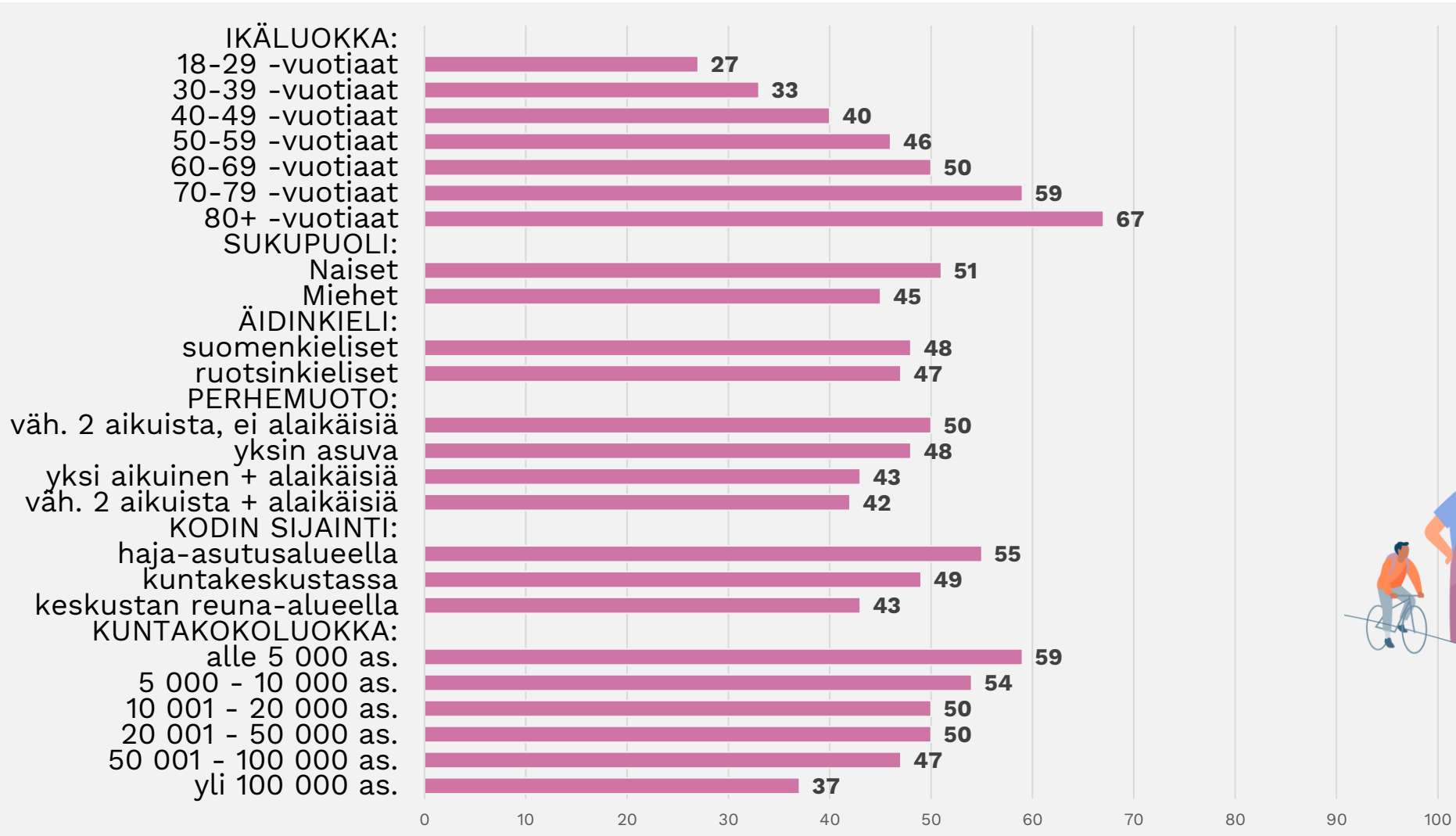
# Kuntalaisten mielipiteet oman kylän tai kunnanosan ehdokkaan tärkeydestä kuntavaaleissa äänestäessä. % vastanneista pitää melko tai erittäin tärkeänä. (N=2004-2024)

ERILAISTUVA  
KUNTASUOMI  
2025  
Kuntaliiton tutkimusohjelma 2020–2025



# Kuntalaisten mielipiteet oman kylän tai kunnanosan ehdokkaan tärkeydestä kuntavaaleissa äänestäessä.

% vastanneista pitää melko tai erittäin tärkeänä. (N=10097-10188 )



Kuntaliiton Kuntalaistutkimukset 2000 – 2024:

# Henkilön, puolueen ja oman kylän tai kunnanosan tärkeys kuntavaaleissa äänestäessä eri ikäluokissa ajanjaksolla 2000 – 2024

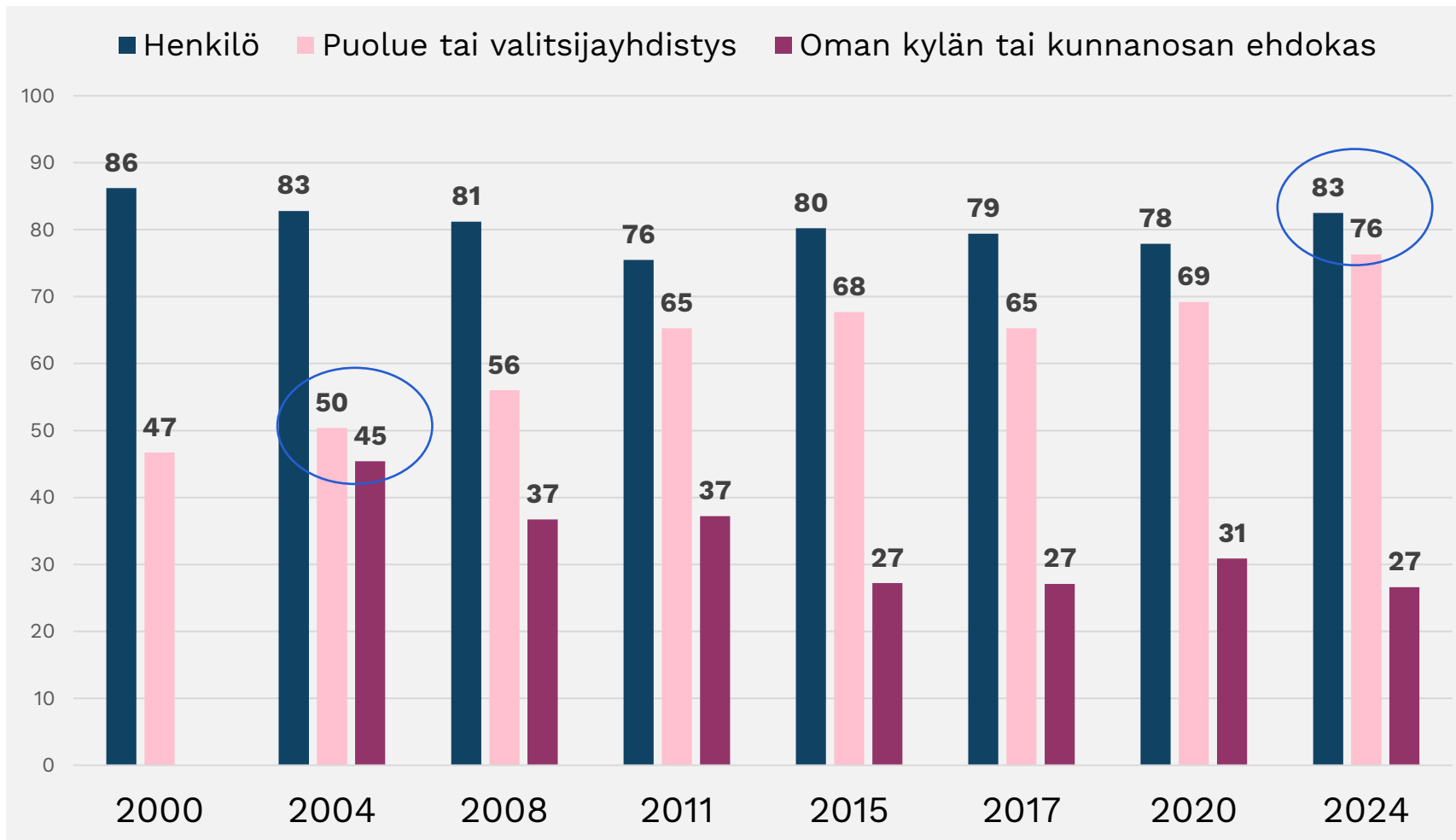




## 18-29-vuotiaiden ikäryhmä:

# Kuntalaisten mielipiteet henkilön, puolueen tai valitsijayhdistyksen sekä oman kunnanosan ehdokkaan tärkeydestä kuntavaaleissa äänestäessä.

% vastanneista pitää melko tai erittäin tärkeänä. (N: 2000-2024= 846-2116)



### Melko tai erittäin tärkeänä pitävien osuudet vastanneista

#### Henkilö:

- min: 76% (v.2008)
- max: 86% (v.2000)

#### Puolue:

- min: 47% (v.2000)
- max: 76% (v.2024)

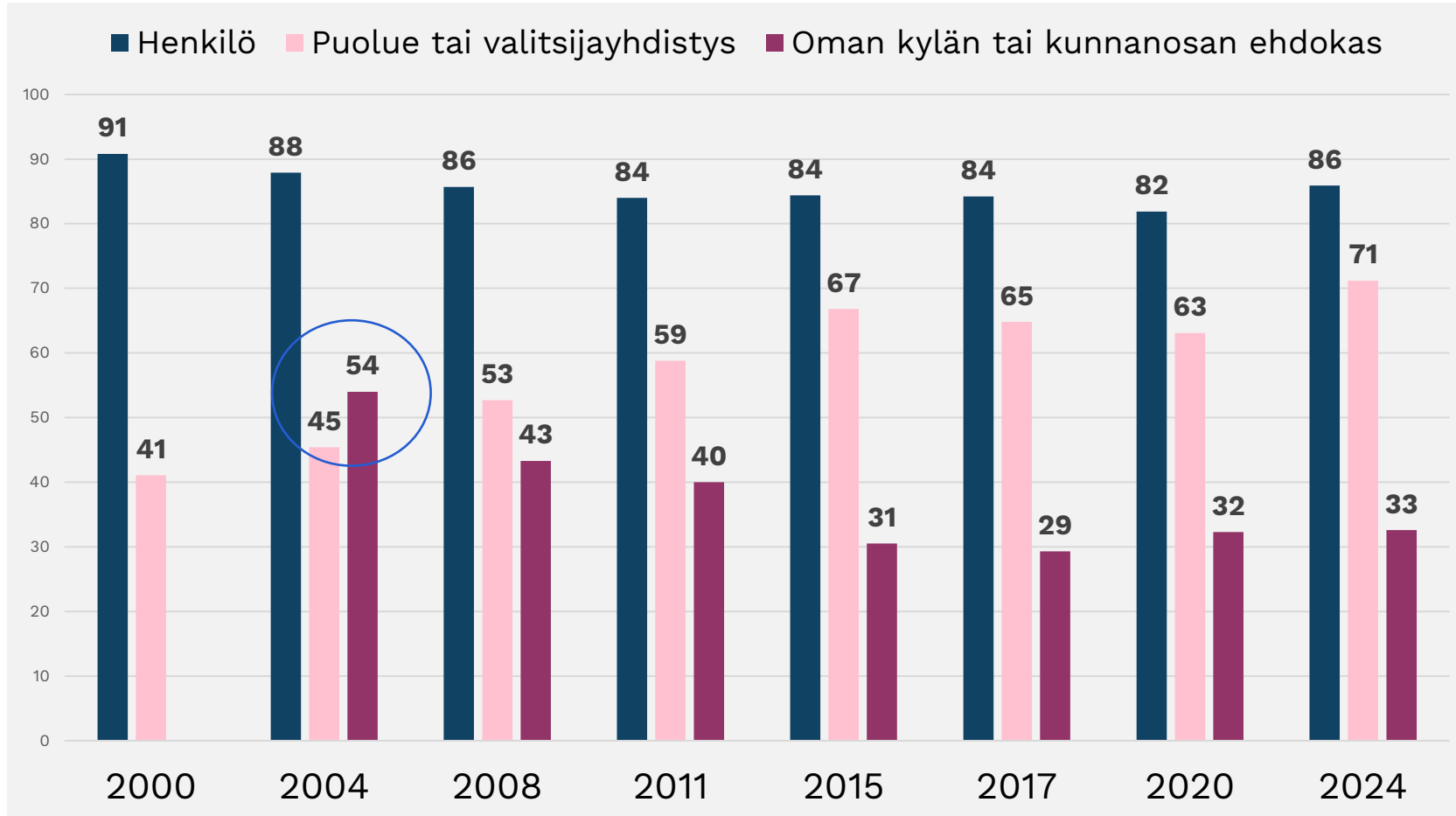
#### Oman kylän tai kunnanosan ehdokas:

- min: 27% (v.2016,2017,2024)
- max: 45% (v.2004)

## 30-39-vuotiaiden ikäryhmä:

# Kuntalaisten mielipiteet henkilön, puolueen tai valitsijayhdistyksen sekä oman kunnan osan ehdokkaan tärkeydestä kuntavaaleissa äänestäessä.

% vastanneista pitää melko tai erittäin tärkeänä. (N: 2000-2024= 945-2403)



### Melko tai erittäin tärkeänä pitävien osuudet vastanneista

#### Henkilö:

- min: 82% (v.2020)
- max: 91% (v.2000)

#### Puolue:

- min: 41% (v.2000)
- max: 71% (v.2024)

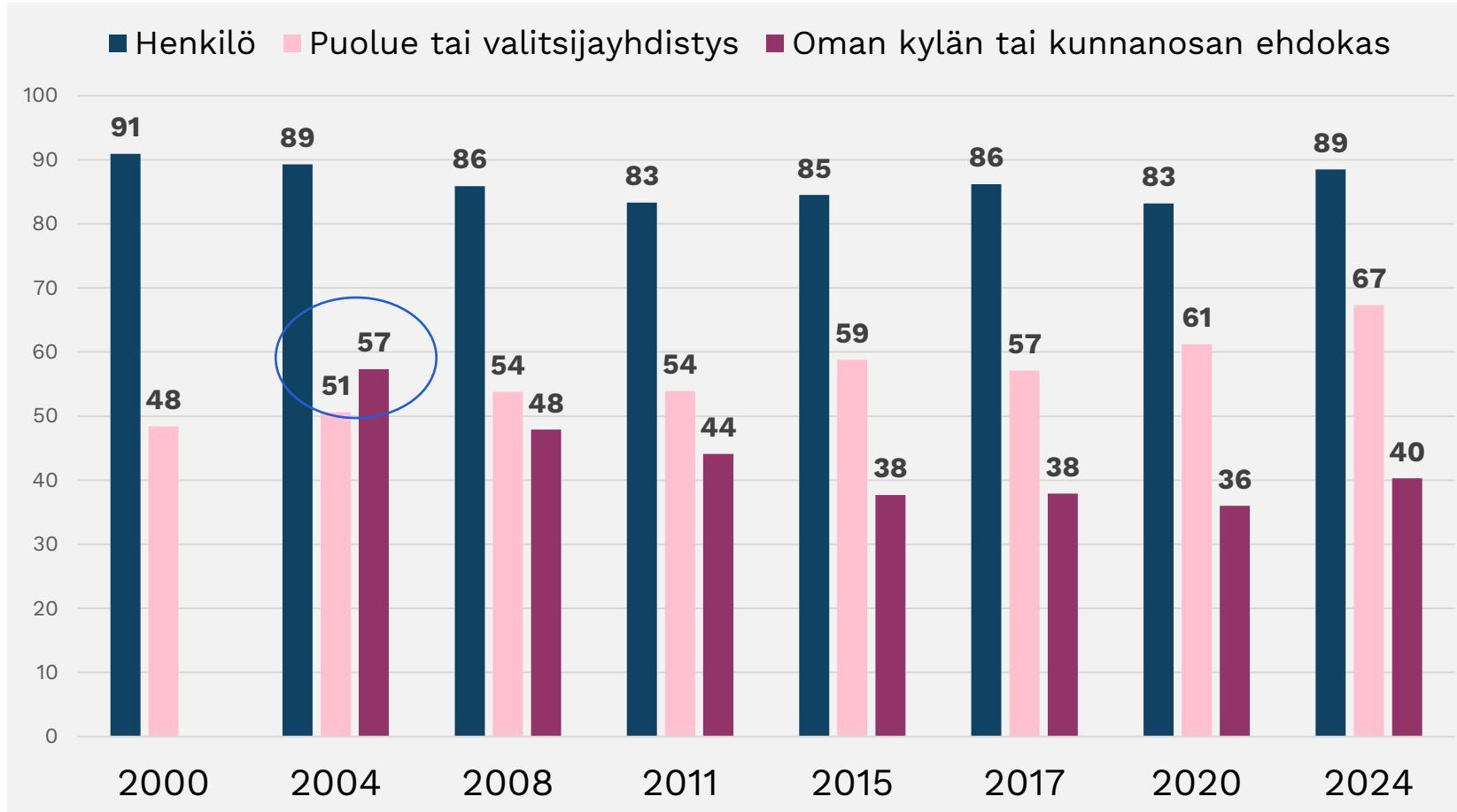
#### Oman kylän tai kunnan osan ehdokas:

- min: 29% (v.2017)
- max: 54% (v.2004)

## 40-49-vuotiaiden ikäryhmä:

# Kuntalaisten mielipiteet henkilön, puolueen tai valitsijayhdistyksen sekä oman kunnanosan ehdokkaan tärkeydestä kuntavaaleissa äänestäessä.

% vastanneista pitää melko tai erittäin tärkeänä. (N: 2000-2024= 1034-2496)



### Melko tai erittäin tärkeänä pitävien osuudet vastanneista

#### Henkilö:

- min: 83% (v.2011, 2020)
- max: 91% (v.2000)

#### Puolue:

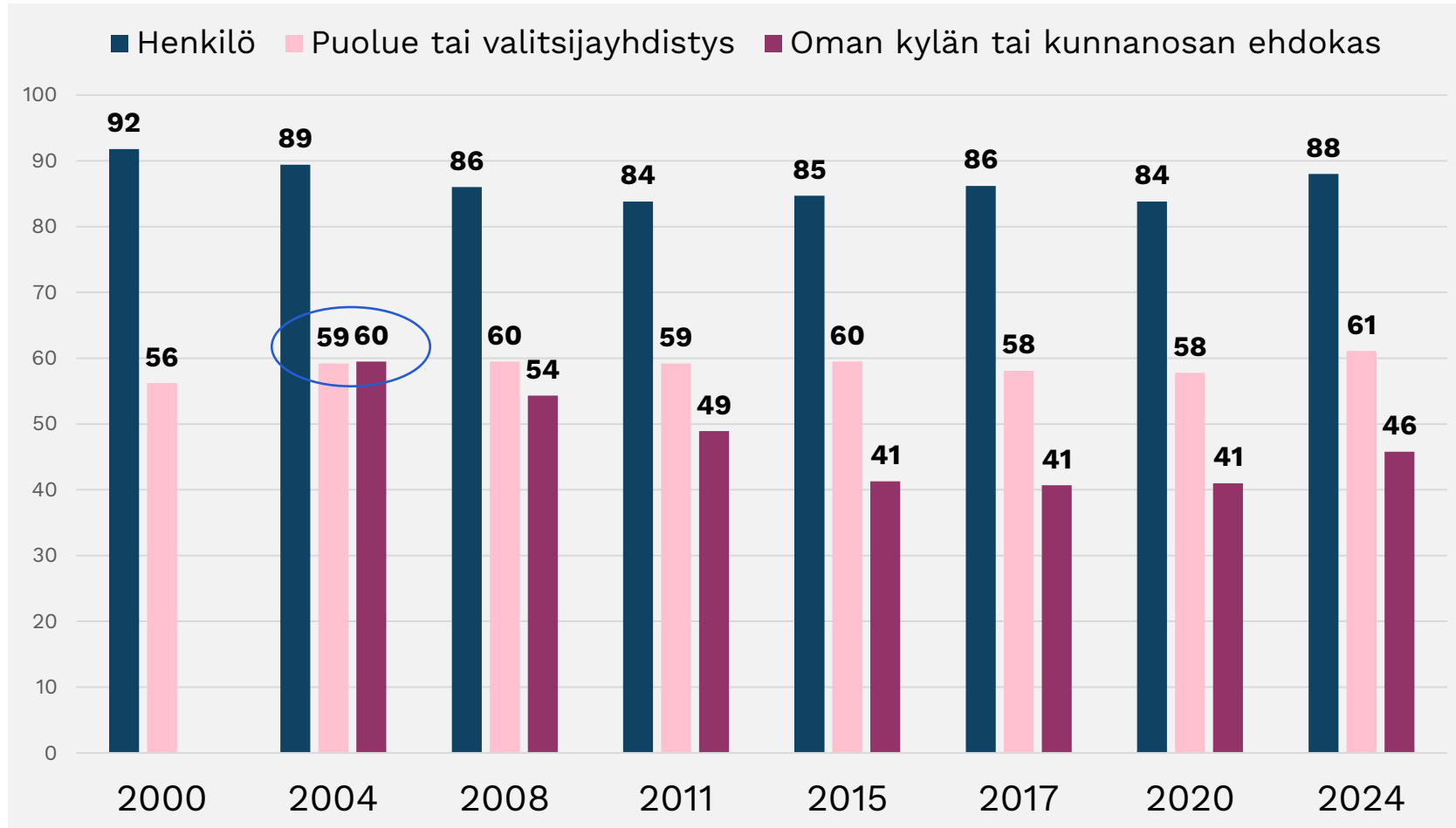
- min: 48% (v.2000)
- max: 67% (v.2024)

#### Oman kylän tai kunnanosan ehdokas:

- min: 36% (v.2020)
- max: 57% (v.2004)

# 50-59-vuotiaiden ikäryhmä: Kuntalaisten mielipiteet henkilön, puolueen tai valitsijayhdistyksen sekä oman kunnanosan ehdokkaan tärkeydestä kuntavaaleissa äänestäessä.

% vastanneista pitää melko tai erittäin tärkeänä. (N: 2000-2024= 1485-2988)



## Melko tai erittäin tärkeänä pitävien osuudet vastanneista

### Henkilö:

- min: 84% (v.2011, 2020)
- max: 92% (v.2000)

### Puolue:

- min: 56% (v.2000)
- max: 61% (v.2024)

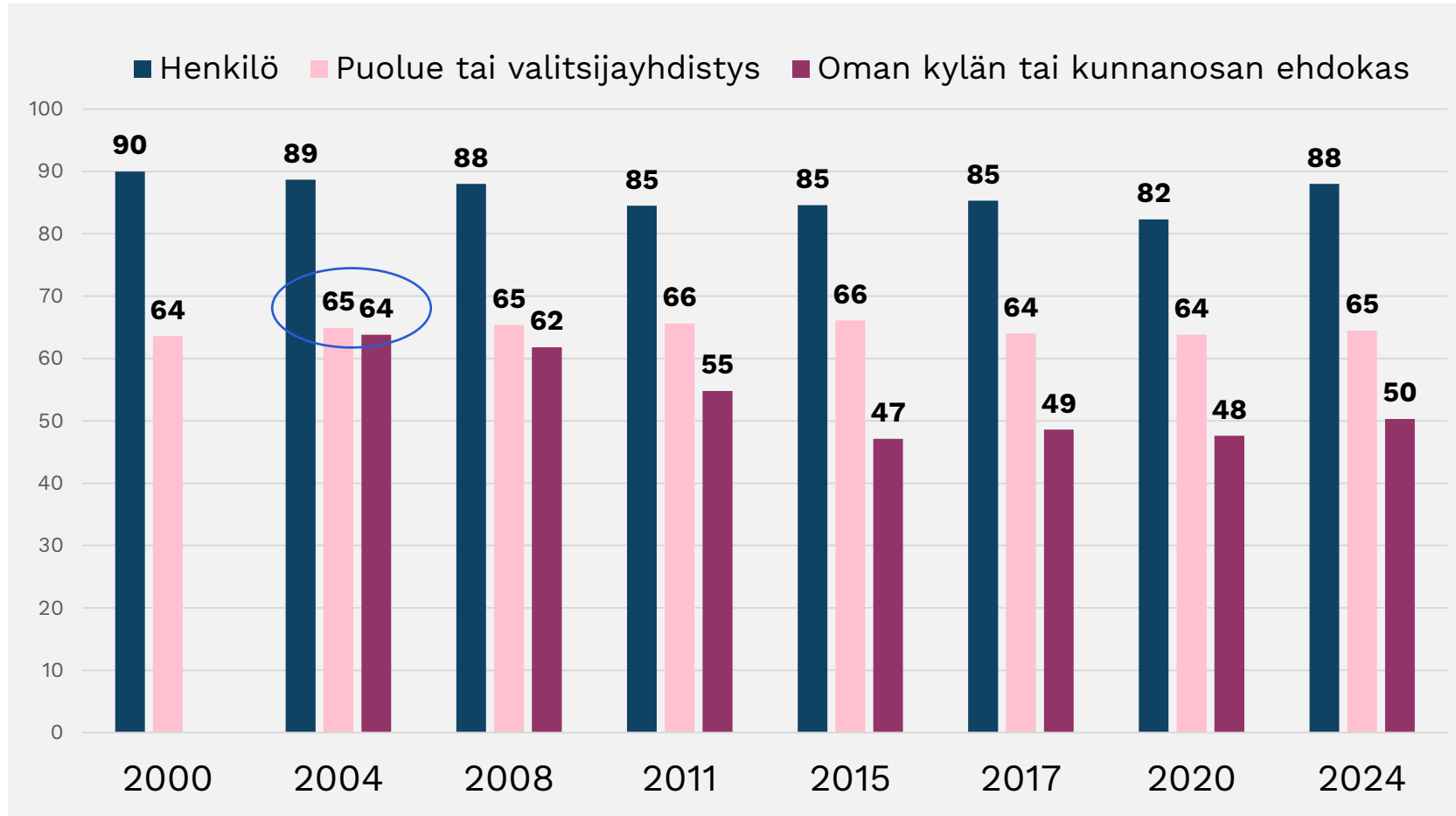
### Oman kylän tai kunnanosan ehdokas:

- min: 41% (v.2015,2017,2020)
- max: 60% (v.2004)

## 60-69-vuotiaiden ikäryhmä:

# Kuntalaisten mielipiteet henkilön, puolueen tai valitsijayhdistyksen sekä oman kunnanosan ehdokkaan tärkeydestä kuntavaaleissa äänestäessä.

% vastanneista pitää melko tai erittäin tärkeänä. (N: 2000-2024= 1745-2988)



### Melko tai erittäin tärkeänä pitävien osuudet vastanneista

#### Henkilö:

- min: 82% (v.2020)
- max: 90% (v.2000)

#### Puolue:

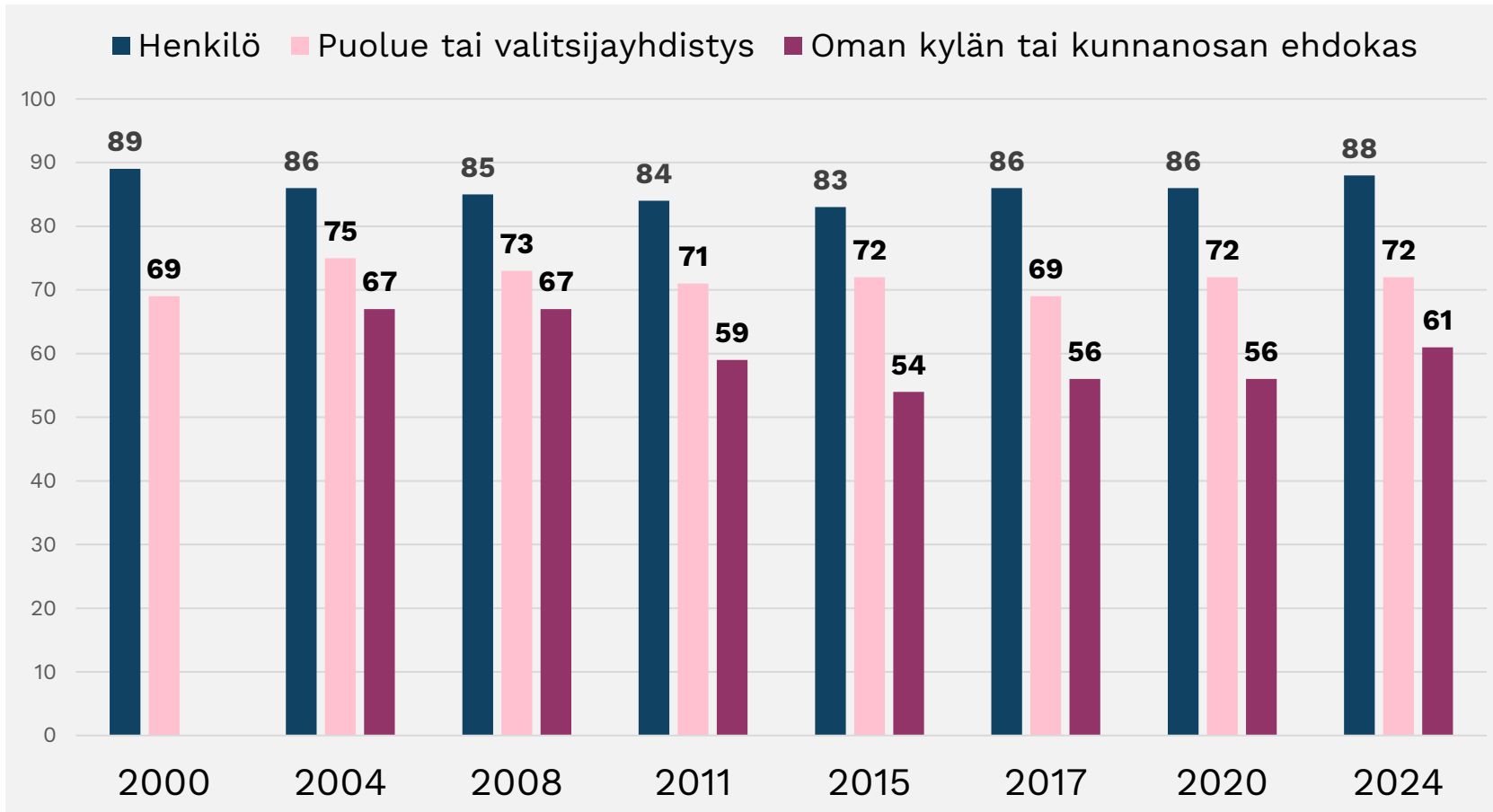
- min: 64% (v.2000,2017,2020)
- max: 66% (v.2011,2015)

#### Oman kylän tai kunnanosan ehdokas:

- min: 47% (v.2015)
- max: 64% (v.2004)

# Vähintään 70-vuotiaiden ikäryhmä\*: Kuntalaisten mielipiteet henkilön, puolueen tai valitsijayhdistyksen sekä oman kunnanosan ehdokkaan tärkeydestä kuntavaaleissa äänestäessä.

% vastanneista pitää melko tai erittäin tärkeänä. (N: 2000-2024= 1143-3063)



## Melko tai erittäin tärkeänä pitävien osuudet vastanneista

### Henkilö:

- min: 83% (v.2015)
- max: 89% (v.2000)

### Puolue:

- min: 69% (v.2000,2017)
- max: 75% (v.2004)

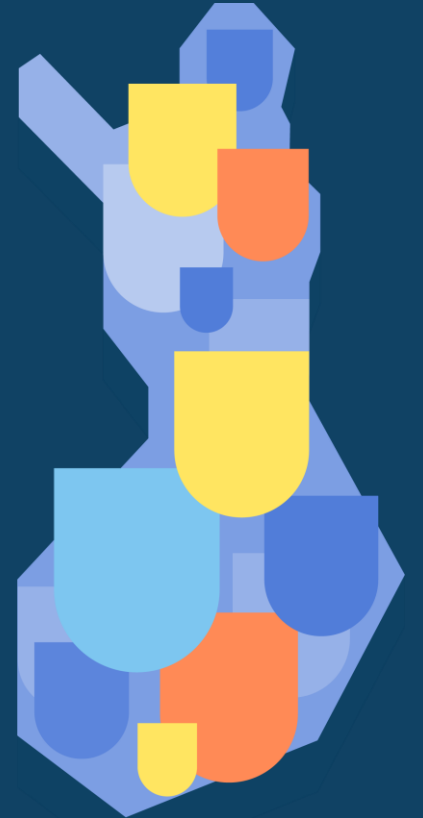
### Oman kylän tai kunnanosan ehdokas:

- min: 54% (v.2015)
- max: 67% (v.2004,2008)

\*Tutkimusvuosien 2008 ja 2011 kyselyissä yläikärajana oli 79v/80v., muissa ei yläikärajaa.

Kuntaliiton Kuntalaistutkimukset 2000 – 2024:

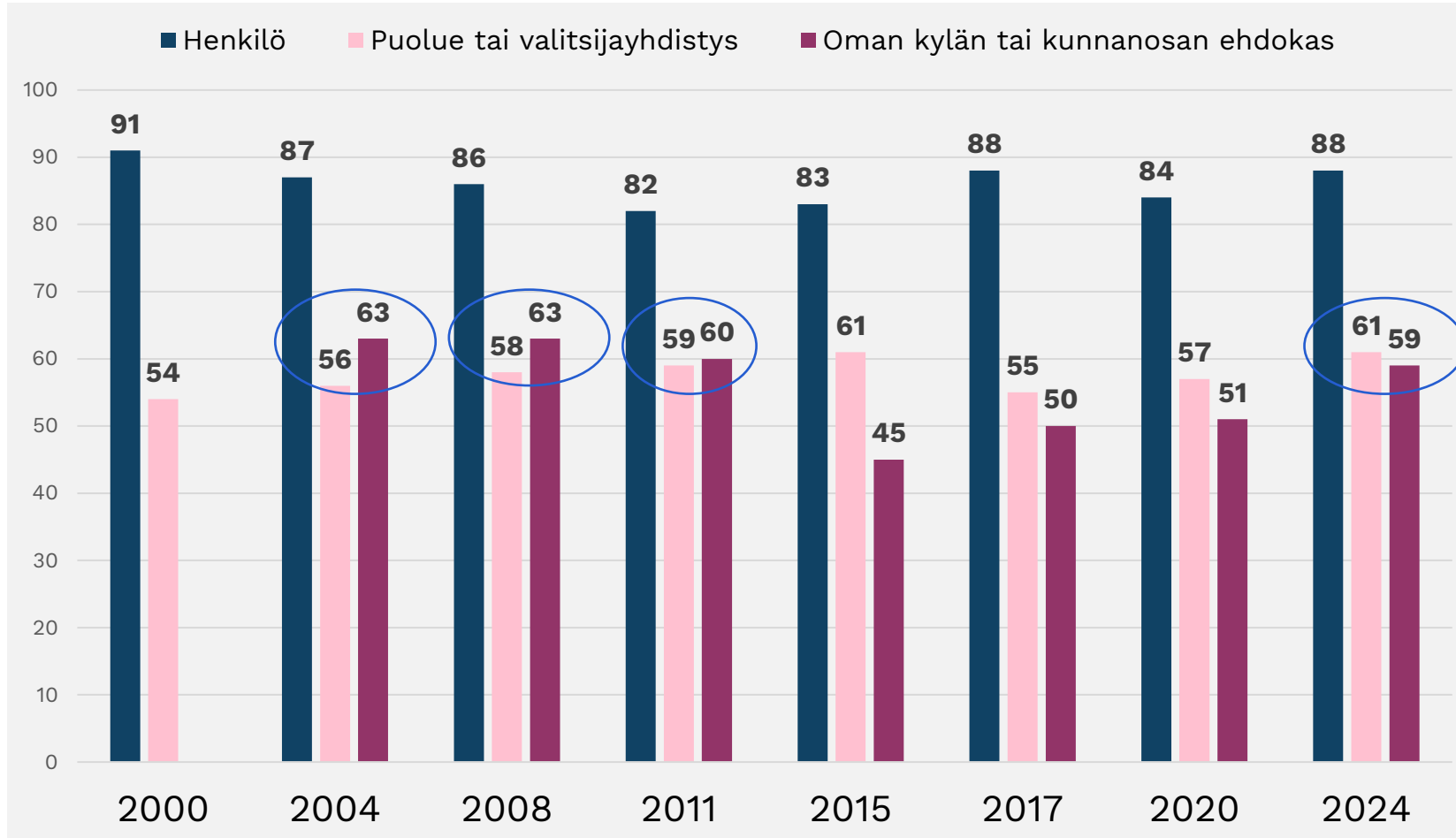
# Henkilön, puolueen ja oman kylän tai kunnanosan tärkeys kuntavaaleissa äänestäessä erikokoisissa kunnissa ajanjaksolla 2000 – 2024



## Alle 5 000 asukkaan kunnat:

# Kuntalaisten mielipiteet henkilön, puolueen tai valitsijajhdistyksen sekä oman kunnanosan ehdokkaan tärkeydestä kuntavaaleissa äänestäessä.

% vastanneista pitää melko tai erittäin tärkeänä. (N: 2000-2024= x)



### Melko tai erittäin tärkeänä pitävien osuudet vastanneista

#### Henkilö:

- min: 82% (v.2011)
- max: 91% (v.2000)

#### Puolue:

- min: 54% (v.2000)
- max: 61% (v.2015, 2024)

#### Oman kylän tai kunnanosan ehdokas:

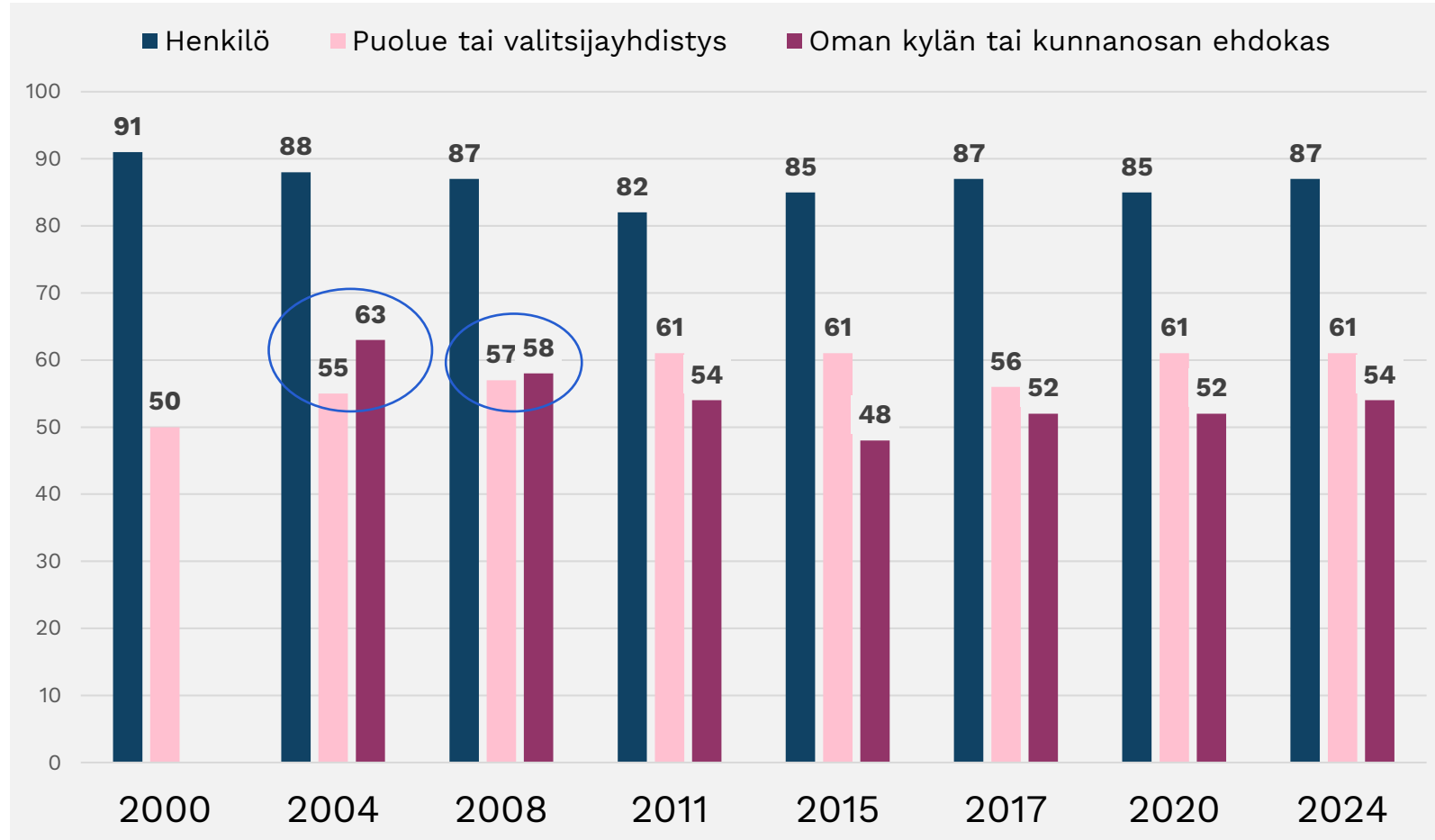
- min: 45% (v.2015)
- max: 63% (v.2004, 2008)



## 5 000 – 10 000 asukkaan kunnat:

# Kuntalaisten mielipiteet henkilön, puolueen tai valitsijayhdistyksen sekä oman kunnanosan ehdokkaan tärkeydestä kuntavaaleissa äänestäessä.

% vastanneista pitää melko tai erittäin tärkeänä. (N: 2000-2024= x)



### Melko tai erittäin tärkeänä pitävien osuudet vastanneista

#### Henkilö:

- min: 82% (v.2011)
- max: 91% (v.2000)

#### Puolue:

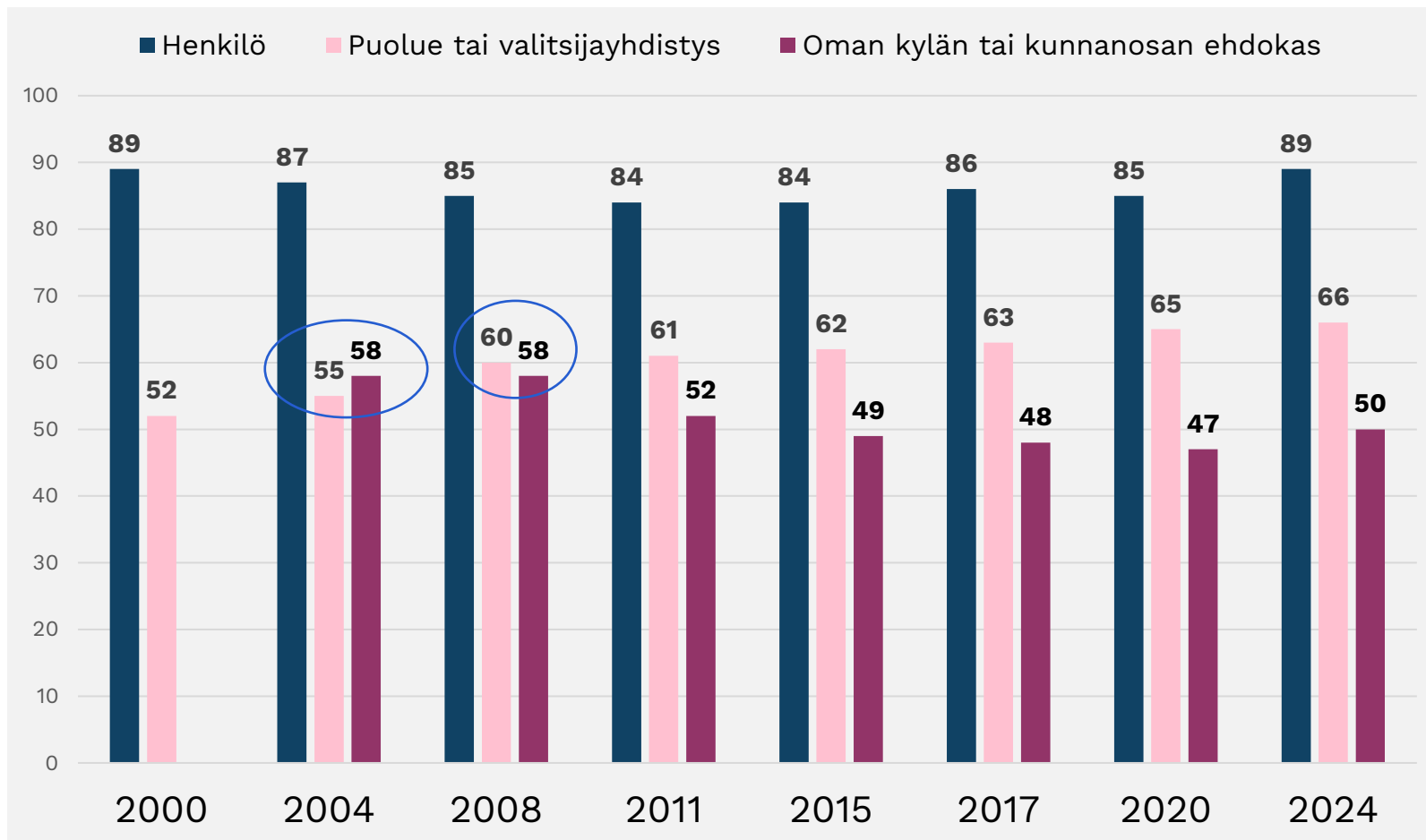
- min: 50% (v.2000)
- max: 61% (v.2011,2015,2020,2024)

#### Oman kylän tai kunnanosan ehdokas:

- min: 48% (v.2015)
- max: 63% (v.2004)

# 10 001 – 20 000 asukkaan kunnat: Kuntalaisten mielipiteet henkilön, puolueen tai valitsijayhdistyksen sekä oman kunnanosan ehdokkaan tärkeydestä kuntavaaleissa äänestäessä.

% vastanneista pitää melko tai erittäin tärkeänä. (N: 2000-2024= x)



## Melko tai erittäin tärkeänä pitävien osuudet vastanneista

### Henkilö:

- min: 84% (v.2011,2015)
- max: 89% (v.2000,2024)

### Puolue:

- min: 52% (v.2000)
- max: 66% (v.2024)

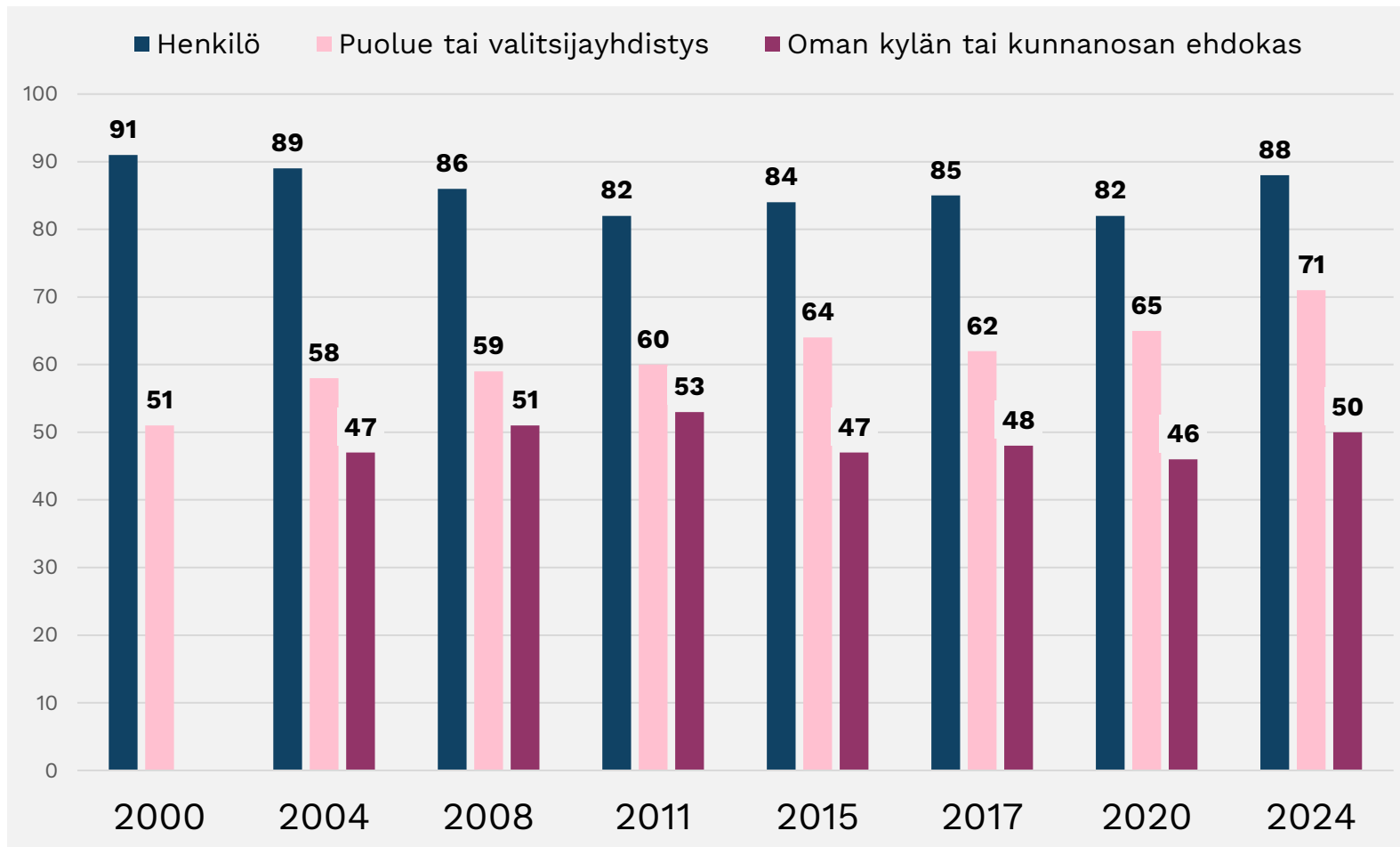
### Oman kylän tai kunnanosan ehdokas:

- min: 47% (v.2020)
- max: 58% (v.2004,2008)

## 20 001 – 50 000 asukkaan kunnat:

# Kuntalaisten mielipiteet henkilön, puolueen tai valitsijajhdistyksen sekä oman kunnanosan ehdokkaan tärkeydestä kuntavaaleissa äänestäessä.

% vastanneista pitää melko tai erittäin tärkeänä. (N: 2000-2024= x)



### Melko tai erittäin tärkeänä pitävien osuudet vastanneista

#### Henkilö:

- min: 82% (v.2011,2020)
- max: 91% (v.2000)

#### Puolue:

- min: 51% (v.2000)
- max: 71% (v.2024)

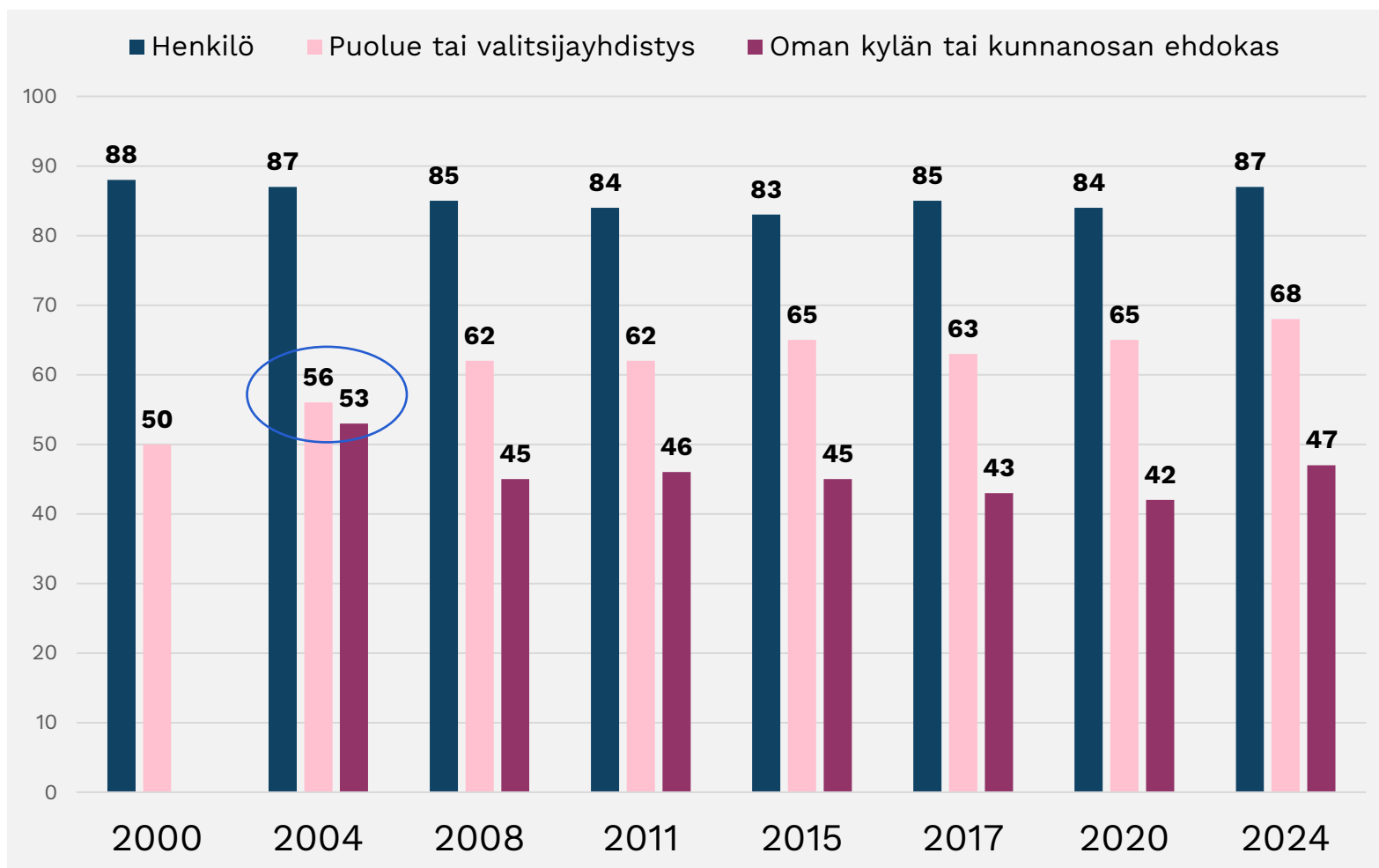
#### Oman kylän tai kunnanosan ehdokas:

- min: 46% (v.2020)
- max: 53% (v.2011)

## 50 001 – 100 000 asukkaan kunnat:

# Kuntalaisten mielipiteet henkilön, puolueen tai valitsijajhdistyksen sekä oman kunnanosan ehdokkaan tärkeydestä kuntavaaleissa äänestäessä.

% vastanneista pitää melko tai erittäin tärkeänä. (N: 2000-2024= x)



### Melko tai erittäin tärkeänä pitävien osuudet vastanneista

#### Henkilö:

- min: 83% (v.2015)
- max: 88% (v.2000)

#### Puolue:

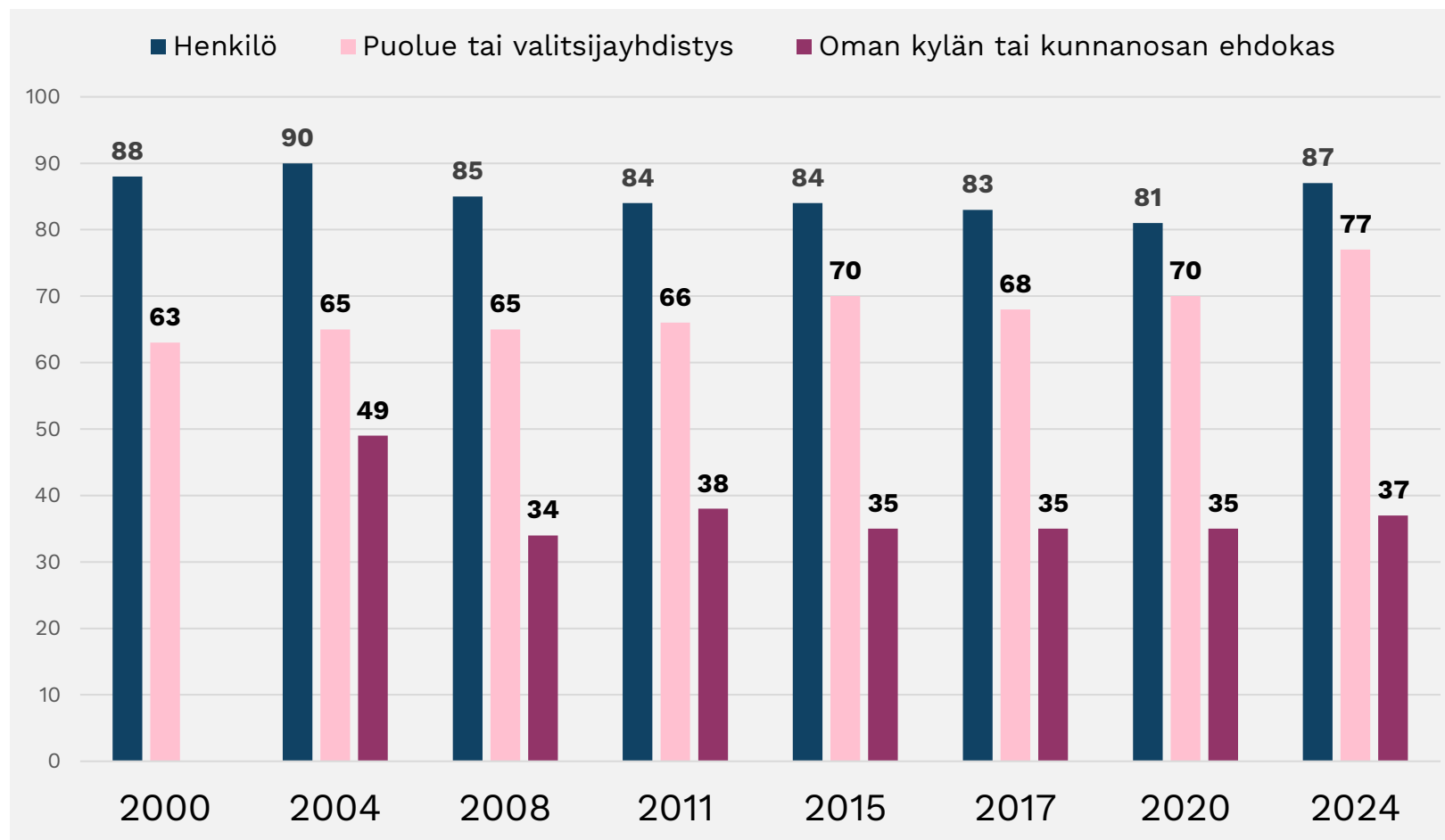
- min: 50% (v.2000)
- max: 68% (v.2024)

#### Oman kylän tai kunnanosan ehdokas:

- min: 42% (v.2020)
- max: 53% (v.2004)

# Yli 100 000 asukkaan kunnat: Kuntalaisten mielipiteet henkilön, puolueen tai valitsijajhdistyksen sekä oman kunnanosan ehdokkaan tärkeydestä kuntavaaleissa äänestäessä.

% vastanneista pitää melko tai erittäin tärkeänä. (N: 2000-2024= x)



## Melko tai erittäin tärkeänä pitävien osuudet vastanneista

### Henkilö:

- min: 81% (v.2020)
- max: 90% (v.2004)

### Puolue:

- min: 63% (v.2000)
- max: 77% (v.2024)

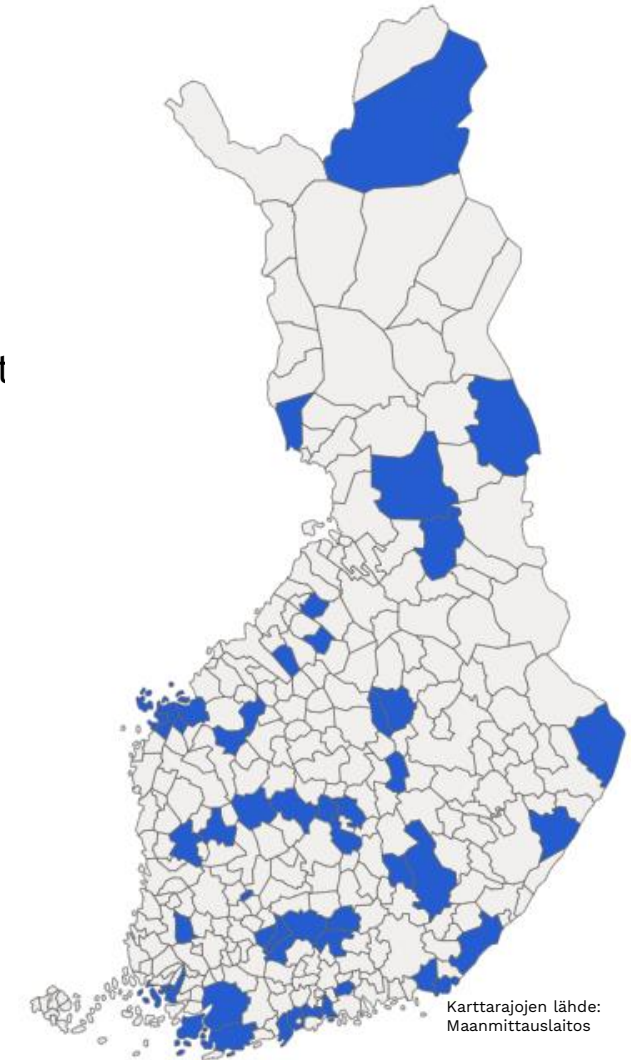
### Oman kylän tai kunnanosan ehdokas:

- min: 34% (v.2008)
- max: 49% (v.2004)

# Tietoa Kuntalaistutkimuksesta 2024

- Tutkimuksessa kartoitetaan kuntalaisten mielipiteitä mm. kunnallisista palveluista, päätöksenteosta, osallistumisesta ja vaikuttamisesta sekä samaistumisesta kotikuntaan ja muihin alueellisiin kokonaisuuksiin.
- Kohdejoukkona 32 900 kuntalaista 46 tutkimuskunnasta. Tutkimuskunnat edustavat erikokoisia ja erityyppisiä kuntia eri puolelta Suomea ja muodostavat koko kuntakenttään yleistettävän otoksen.
- Kuntaliitto julkaisi [tiedotteen 2.5.2024](#) tutkimuksen käynnistymisestä.
- Postikyselynä tehty tiedonkeruu toteutettiin touko-kesäkuussa 2024. Kyselyyn saatiin kaikkiaan 10 537 vastausta (32%).
- Kuntaliitto on toteuttanut vastaavia tutkimuksia jo vuodesta 1996 alkaen, viimeisin keväällä 2020.
- **Lisätietoja:** [www.kuntaliitto.fi/kuntalaistutkimus2024](http://www.kuntaliitto.fi/kuntalaistutkimus2024)

**Tutkimuskunnat:** Asikkala, Askola, Espoo, Hamina, Hattula, Hirvensalmi, Hollola Hämeenlinna, Ilomantsi, Inari, Jyväskylä, Kankaanpää, Keitele, Kemiönsaari, Keuruu, Kirkkonummi, Kitee, Kuusamo, Lappajärvi, Lappeenranta, Lapua, Mikkeli, Mustasaari, Naantali, Nivala, Oulainen, Parkano, Petäjävesi, Pielavesi, Pirkkala, Pudasjärvi, Puolanka, Raasepori, Raisio, Rautalampi, Salo, Sipoo, Säkyä, Toholampi, Tornio, Turku, Vaasa, Vantaa, Virolahti, Virrat ja Vöyri.



# Kuntalaistutkimus 2024

[www.kuntaliitto.fi/kuntalaistutkimus2024](http://www.kuntaliitto.fi/kuntalaistutkimus2024)

ERILAISTUVA  
KUNTASUOMI  
2025

## Tähän mennessä julkaistut tiedotteet ja uutiset:

- ✓ **Tiedote 2.5.2024:** Kuntalaisten suhtautumista kuntiin selvitetään laajalla kyselyllä.
- ✓ **Tiedote 17.9.2024:** Peräti 82 prosenttia aikoo äänestää kuntavaaleissa - vaalien merkitys koetaan entistä tärkeämmäksi.
- ✓ **Tiedote 11.10.2024:** Turvallisuus ja hyvä asuinympäristö tärkeimpiä hyvän kotikunnan tekijöitä.
- ✓ **Tiedote 13.11.2024:** Luottamus kuntapäätäjiin vakaata, mutta kaipaa vahvistamista.
- ✓ **Tiedote 5.12.2024:** Selvitimme: Suomalaisista 87 prosenttia samaistuu Suomeen.
- ✓ **Tiedote 13.12.2024:** Kuntapalveluja arvostetaan - kirjastot suomalaisten keustosuosikkeja.
- ✓ **Tiedote 19.12.2024:** Kuntavaalit ovat suosituin tapa vaikuttaa, mutta kuntalaiset haluavat vaikuttaa myös vaalien välillä.
- ✓ **Tiedote 31.12.2024:** Kuntalaiset ja kuntapäätäjät eivät kannata kuntaliitoksia – yksi toteutuu kuitenkin vuoden alussa.
- ✓ **Tiedote 19.2.2025:** Kuntalaiset korostavat kuntapalveluissa lähipalvelujen ja joustavuuden tärkeyttä - myös yli kuntarajojen.
- ✓ **Tiedote 28.2.2025:** Kuntien kulttuuripalvelut keräävät kiitosta suomalaisilta.
- ✓ **Tiedote 10.3.2025:** Kuntalaisten kokemukset varhaiskasvatuksesta myönteisempiä kuin julkisessa keskustelussa esitetään.
- ✓ **Tiedote 17.3.2025:** Kuntalaiset ovat perusopetukseen erittäin tyytyväisiä –laadukas opetus tehdään kunnissa.
- ✓ **Tiedote 21.3.2025:** Kuntalaiset ennätysellisen tyytyväisiä lukiokoulutukseen.
- ✓ **Tiedote 24.3.2025:** Kuntalaisilta hengästyttävän hyvä arvio kuntien liikuntapalveluille.



## **Lisätietoja – Ytterligare information:**

[www.kuntaliitto.fi/kuntalaistutkimus2024](http://www.kuntaliitto.fi/kuntalaistutkimus2024)

[www.kommunforbundet.fi/invanarundersokning2024](http://www.kommunforbundet.fi/invanarundersokning2024)

[www.kuntaliitto.fi/erilaistuvakuntasuomi2025](http://www.kuntaliitto.fi/erilaistuvakuntasuomi2025)

[www.kommunforbundet.fi/kommunforbundet/tjanster/forskning/forandringarnaskommunfinland](http://www.kommunforbundet.fi/kommunforbundet/tjanster/forskning/forandringarnaskommunfinland)

**Marianne Pekola-Sjöblom**

**Tutkimuspäällikkö – Forskningschef**

**Marianne.pekola-sjoblom@kuntaliitto.fi**

**@M\_PekolaSjoblom**



**[www.kuntaliitto.fi](http://www.kuntaliitto.fi)**  
**[www.kommunforbundet.fi](http://www.kommunforbundet.fi)**