

Ohjelma 5.5.2022



Taloustorstai

9.30 Tervetuloa Taloustorstaihin!

9.35 Miltä kansantalouden ennusteet näyttävät? / Minna Punakallio

9.55 Uudet valtionosuuslaskelmat vuodelle 2023 - voiko niitä ymmärtää? / Olli Riikonen

10.15 Kuntakohtaiset verotuloennusteet 2022-2025 / Benjamin Strandberg

10.35 Ajankohtaista kirjanpitolautakunnan hyvinvointialue- ja kuntajaostosta / Sari Korento

10.55 Huomio uudistuneeseen talousarviosuosituksen / Marja-Liisa Ylitalo ja Osallistuva budjetointi / Tia Mäkinen, Lahden kaupunki

11.15 Tasausmaksu ja ajankohtaisia kuulumisia eläkemaksusta / Roman Goebel, Keva

11.45 Asiaa taloustavarasta -haastevideo

11.50 Näkemiin ja seuraava taloustorstai!

KUNTA
LIITTO

Ajankohtaista

Taloustorstai 5.5.2022

Minnamaria Korhonen @minnamariak

Ajankohtaista 1

- Kuluvan vuoden ensimmäisen neljänneksen raportointikokonaisuudet Kuntien ja kuntayhtymien neljännesvuosiraportointi (KKNR) ja Kunnan ja kuntayhtymän liikelaitoksen ja vesihuollon taseyksikön toteumaraportointi (KLTR) ovat auki tuotannossa.
- Huomioitthan, että vuoden 2022 neljännesvuosiraportoinnissa on eri pohja kuin 2021 neljännesvuosiraportoinnissa.
- Raportointi aukeaa tuotantoon myöhässä järjestelmäteknisistä haasteista johtuen. Raportointi tulisi tehdä 8.5.2022 mennessä.



Ajankohtaista 2

- Tilinpäätöstietoja täydentävät tiedot KKYTT ja Opetuspuolen tiedot sisältävä (ent. 41 taulukko) TOTT ovat myös auki tuotannossa ja niiden raportointi päättyy 31.5.
- Palveluluokkakohtainen tilinpäätösraportointi (KKTPP) ei ole vielä auki, mutta sen aukeamisen edistymisestä tullaan tiedottamaan Kuntatalouden tiedotteella



Ajankohtaista 3

- Kuntataloustiimin asiantuntijat ovat kuvanneet sarjan videoita, joissa avataan sote-siirtolaskelmien perusteita. Videot julkaistaan lähiaikoina, joten seuraa viestintäämme.
- Rahoitus- ja johtamisfoorumi 2022 järjestetään livetapahtumana Tampereella 7.-8.6.2022. Näemmehän siellä?



AJANKOHTAISTA VALTIONAVUSTUKSISTA KATSO LISÄÄ VALTIONAVUSTUSHAKUJA SIVISTYSPALVELUIHIN

<https://okm.fi/avustukset>

<https://www.oph.fi/fi/rahoitus/haettavissa>

<https://aviavustukset.fi/>

OPETUSHALLITUKSESSA

HAUSSA ESIMERKIKSI:

Lukuliikkeen toiminta-avustukset 2022
Lukeva kunta-verkostot 6.6. mennessä!

Kansainvälistymisavustuksia haussa.

OKM mm:

Valtion erityisavustus varhaiskasvatuksen, esi- ja perusopetuksen oppilaiden digitaalisten taitojen kehittämiseen osana uudet lukutaidot-kehittämishjelmaa vuosille 2022-2023

27.5. mennessä!

Valtion erityisavustus sairaalaopettajien palkkaamiseen konsultatiivisen sairaalaopetuksen lisäämiseksi vuosille 2022-2023 **31.5. mennessä!**

Kuntien valtionavustuskäytäntöjen kehittämistä koskeva VM:n kuntajaoston loppuraportti on julkaistu lausuntopalvelussa ja siitä pyydetään lausuntoja **20.5.2022 mennessä**

lausuntopalvelussa.

<https://www.lausuntopalvelu.fi/FI/Proposal/Participation?proposalId=d2b550b3-bc1c-4f38-a743-7e1220e4878d&proposalLanguage=da4408c3-39e4-4f5a-84db-84481bafc744>



The background is an abstract composition of colors and textures. It features a bright yellow field with scattered white and blue speckles. A prominent white brushstroke curves across the right side. On the left, there are diagonal bands of blue and red, also with a speckled texture.

KUNTA LIITTO

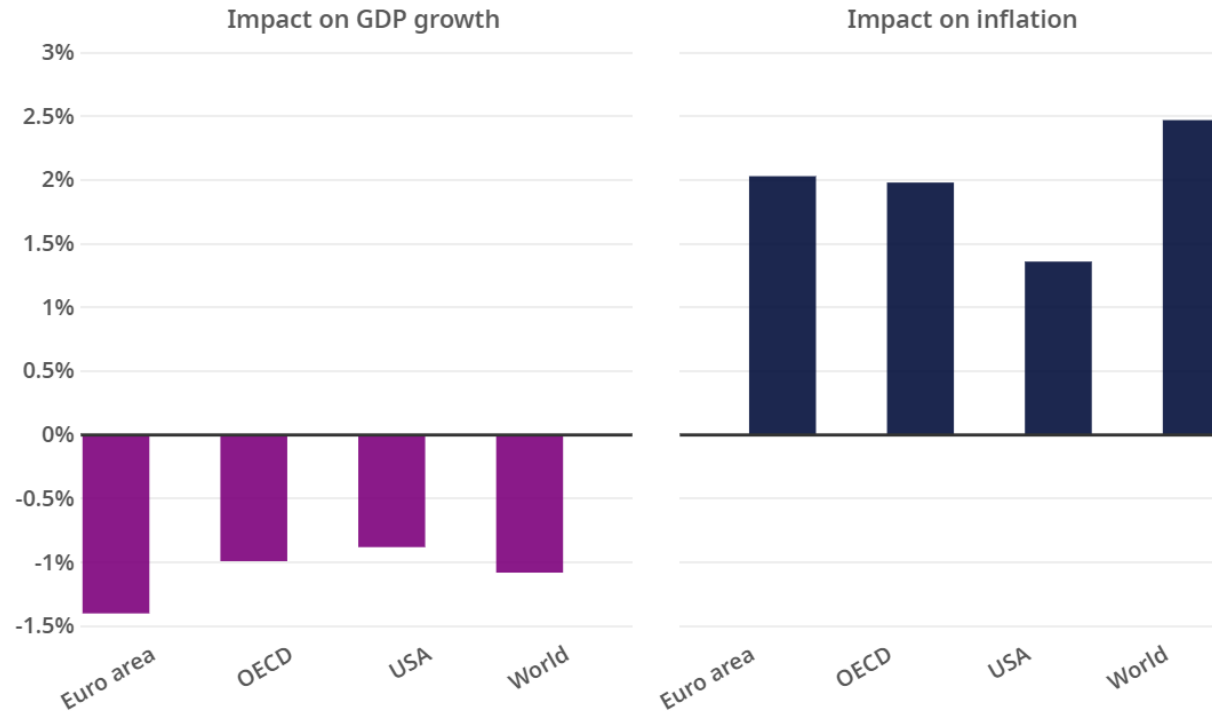
Miltä kansantalouden ennusteet näyttävät?

Taloustorstai

@MinnaPunakallio

Mitä tiedetään Venäjän hyökkäyksen talousvaikutuksista?

Simulated impact on economic growth and inflation



Note: Simulated impact on GDP (% change) and inflation (% points) over the 1 year period beginning 24 February 2022. • Source: OECD Economic Outlook, Interim Report March 2022.

**Suomi: BKT:n
kasvuennusteet 2022
ovat laskeneet 3
prosentin
volyymikasvusta noin
1,0-1,5
prosenttiyksiköllä.
Inflaatioennuste
noussut noin 2 %-
yksiköllä.**



Kansantalouden ennusteet vuodelle 2022

Laitos	Julkaisu- ajankohta 2021/2022	BKT, muutos %	Työttö- myys- aste, %	Ansiotaso- indeksin muutos, %	Inflaatio, %
OECD	joulukuu	2,9	6,6
Suomen Pankki**	joulukuu	2,6	7,1	2,4	2,4
Hypo	tammikuu	3,0	7,0	3,0	2,5
Nordea	tammikuu	3,0	6,7	2,6	2,7
Handelsbanken	tammikuu	3,0	6,7	2,8	2,6
Euroopan komissio	helmikuu	3,0	6,9
Kuntarahoitus*	maaliskuu	2,6	6,9	..	3,7
OP	maaliskuu	2,0	6,9	3,0	4,4
ETLA	maaliskuu	2,1	6,8	2,7	3,3
PTT	maaliskuu	0,5	6,6	3,5	5,0
Danske Bank	huhtikuu	1,7	7,0	2,8	4,4
Labore	huhtikuu	1,8	6,8	2,8	4,5
VM	huhtikuu	1,5	7,2	2,6	4,0

Kansantalouden ennusteet vuodelle 2023

Laitos	Julkaisu- ajankohta 2021/2022	BKT, muutos %	Työttö- myys- aste, %	Ansiotaso- indeksin muutos, %	Inflaatio, %
OECD	joulukuu	1,5	6,3
Suomen Pankki**	joulukuu	1,5	6,6	2,4	1,5
Hypo	tammikuu	1,5	6,5	2,5	1,5
Nordea	tammikuu	2,0	6,3	2,6	1,7
Handelsbanken	tammikuu	1,8	6,4	2,7	1,8
Euroopan komissio	helmikuu	2,0	6,5
Kuntarahoitus*	maaliskuu	1,8	6,5	..	2,0
OP	maaliskuu	1,0	6,9	3,0	2,2
ETLA	maaliskuu	1,0	6,7	2,6	1,9
PTT	maaliskuu	1,0	7,2	4,0	2,5
Danske Bank	huhtikuu	2,0	6,6	2,6	2,0
Labore	huhtikuu	1,5	6,3	3,0	2,3
VM	huhtikuu	1,7	6,8	2,5	2,1

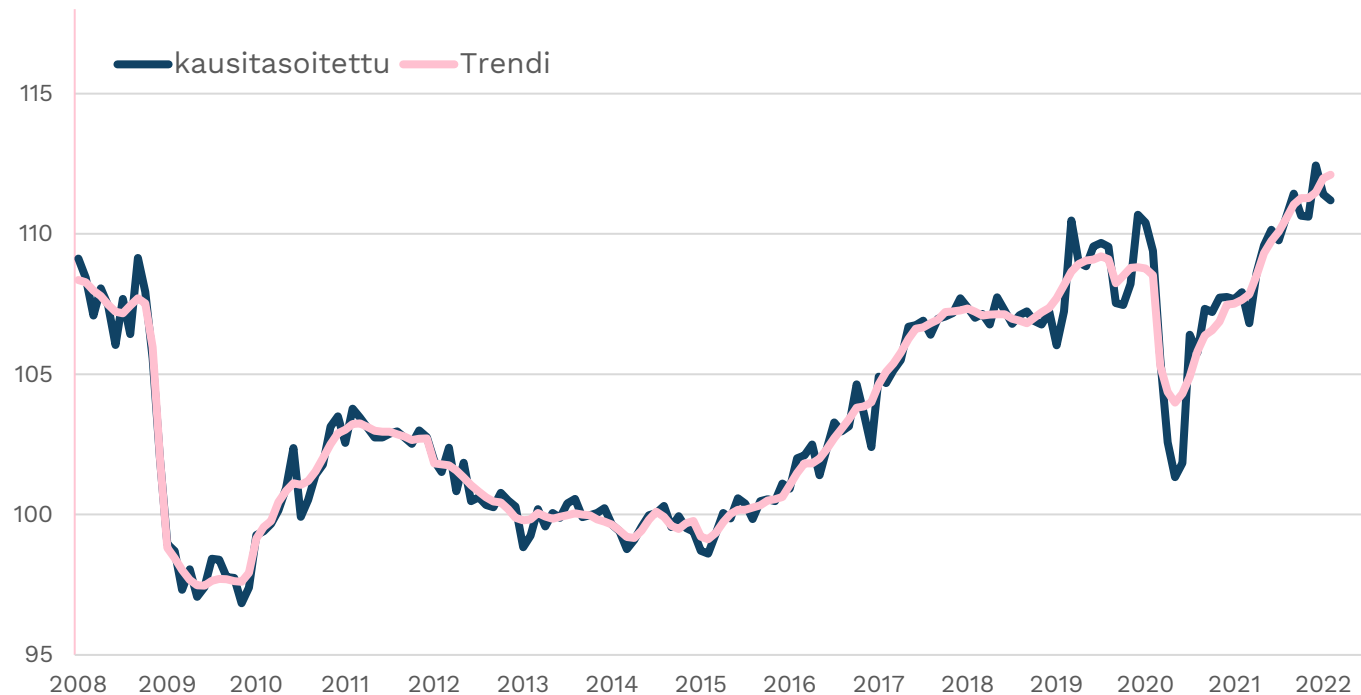
**“Soppaa hämmentää
koronasulut,
talouskasvun
vaimentuminen,
kiinteistö-
markkinoiden
ylikuumentuminen
Kiinassa.”**



**Sodan ajalta on vielä varsin vähän
tilastotietoja.
Luottamusindikaattoreita löytyy.**

Tuotannon suhdannekuvaaja, tuorein tieto helmikuulta 2022

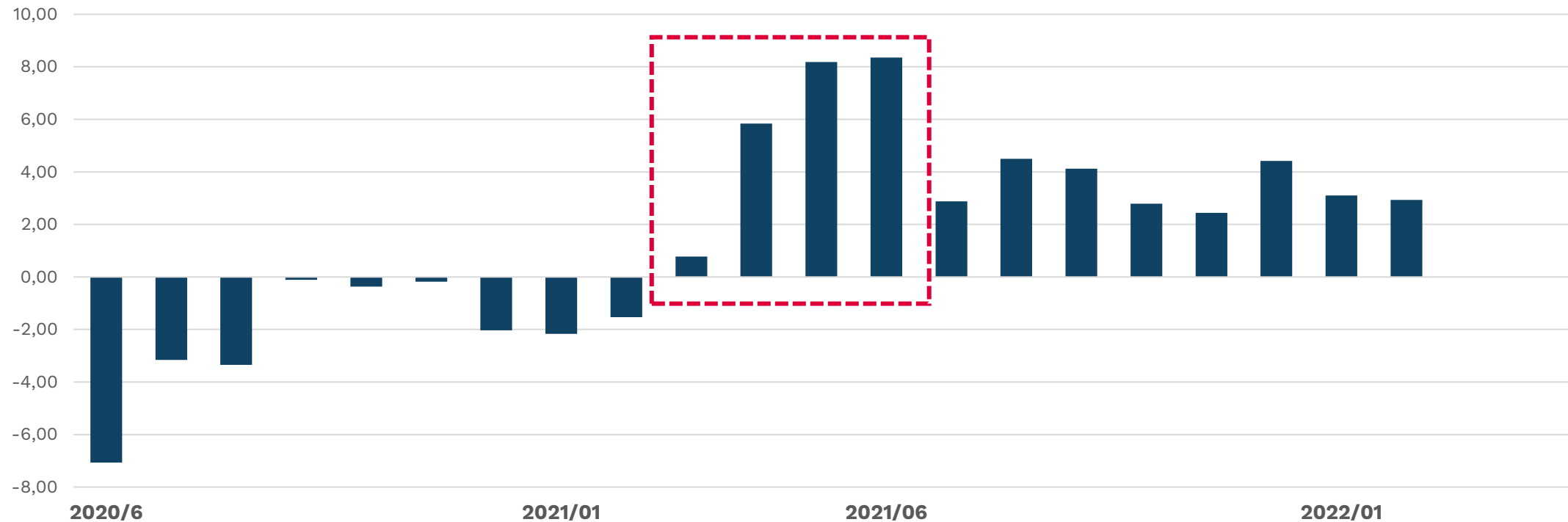
Suhdanne-
kuvaajan
tuoreimmat tiedot
ennen sotaa.



- Kausitasoitettu tuotanto laski 0,2 prosenttia edellis**kuukaudesta**
- Työpäiväkorjattu tuotanto +2,9 prosenttia edellis**vuodesta**
- Toimialoista jalostus +8 % ja palvelut +1 % edellisvuoden vastaavasta ajankohdasta

Miltä tuorein kasvu-ura näyttää kuukausittain?

työpäiväkorjattu tuotanto, %-muutos edellisvuoden vastaavasta ajankohdasta

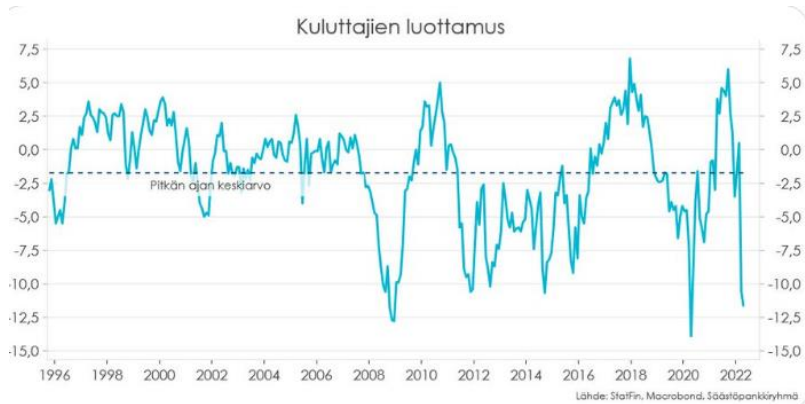


Yritysten luottamus sinnitellyt maaliskuuhuhtikuussa



- Euroalueen ostopäälliköiden luottamusindeksit pysyivät maaliskuuhuhtikuussa yhä vahvoina.
- Suomalaiset yritykset ovat sopeutuneet hyvin esim. korvaamalla venäläistä raaka-ainetta metsäteollisuudessa tai energia-alalla. Vetäytyneet vapaaehtoisesti Venäjän markkinoilta, sulkeneet tehtaita.
- Pidemmän aikavälin epävarmuus kasvanut. Kannattavuus heikkenemässä? Investointeja lykätään.

Kuluttajat säikähtivät sotaa, mutta koronaelpyminen kannattelee kulutusta



- Suomessa kuluttajien luottamus on reagoinut voimakkaasti Venäjän aloittamaan sotaan Ukrainassa, sillä luottamusindikaattorin saldoluku putosi maaliskuussa poikkeuksellisen heikolle tasolle.
- Pankkien korttiosuuden perusteella yksityinen kulutus ja esimerkiksi palveluiden kysyntä on pysynyt vahvana koronaelpymisen jälkimainingissa.
- Työmarkkinoilta vielä positiivisia lukuja. Tasaantumista.

Inflaatio

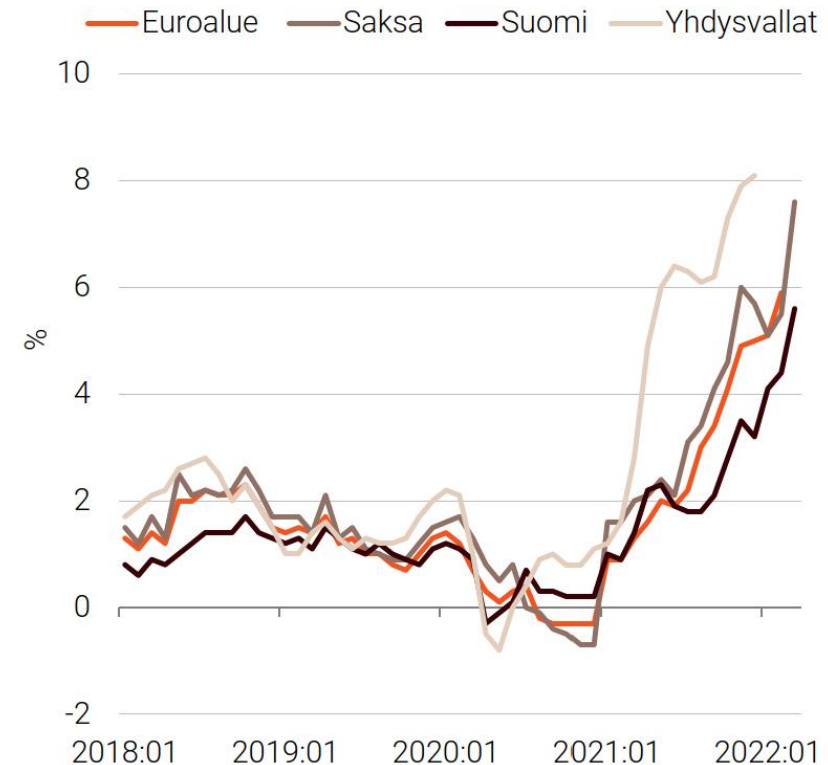


**Inflaatio nousi jo
ennen sotaa:
kysynnän ja
tuotannon
epätasapaino
(koronaelpyminen)
raaka-ainehintojen
nousu,
tuotantokapeikot.**



Inflaatio ja rahoitusolot ovat kiristyneet eri puolilla maailmaa

- Yhdysvalloissa historiallisen korkea ja pitkittynyt inflaatio
- Venäjän sodan myötä inflaatio-näkymät muuttuivat myös euroalueella
- Euroalueella inflaatioennuste huhtikuussa +7,5 prosentin kasvu
 - Energian hintojen muutos keskeinen tekijä, myös ruoka
- Suomessa inflaatioennuste huhtikuussa +5,6 %



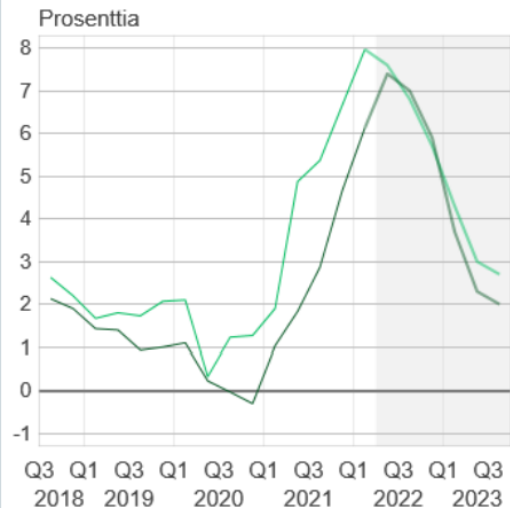
Lähde: Eurostat

Suomi, Saksa ja euroalue: yhdenmukaistettu kuluttajahintaindeksi (YKHI).
Yhdysvallat: lähin vastaava kuluttajahintaindeksi.

Hintojen nousu on laaja-alaistunut. Miten jatkossa?

- Inflaatio-odotukset ovat nousseet ja riski ennusteita korkeammasta inflaatiosta on todellinen
- Keskuspankit nostavat ohjauskorkojaan

Inflaatiokonsensusennusteet, Bloomberg



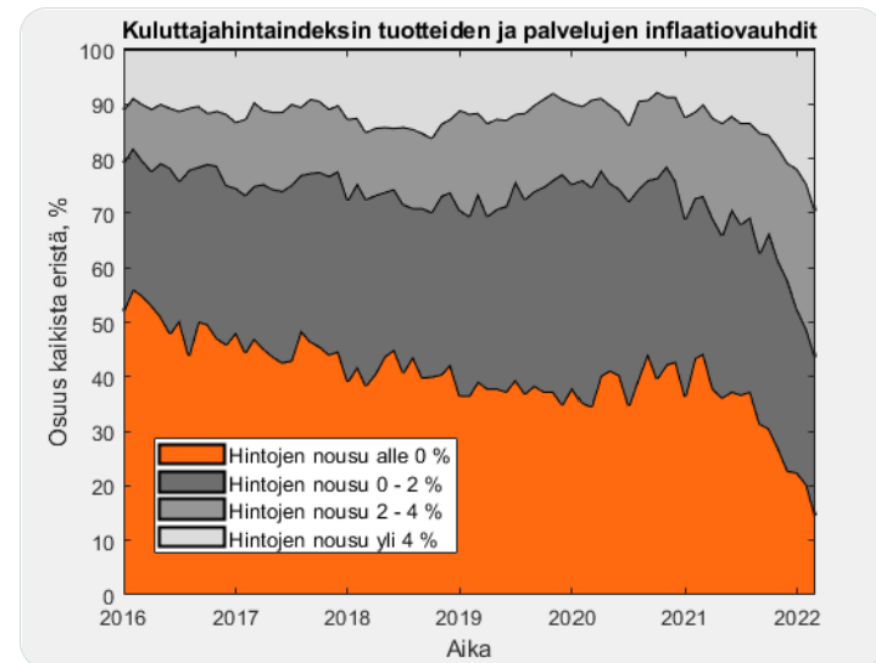
Lähde: Aktia, Macrobond, Bloomberg.

Ekonomistit uudelleentwiittasi



Tomi Kortela @KortelaTomi · 14. huhtik.

Inflaatio kiihtyi 5,8% maaliskuussa. Hintojen nousu laaja-alaistuu samalla. Yli 50% hinnoista nousi vuoden takaa nopeammin kuin 2% vauhdilla ja 30% hinnoista nopeammin 4 % vauhdilla. Enää noin 15% hinnoista oli matalampia kuin vuosi sitten.



Ennustelaitokset ovat laatineet perusennusteen kylkeen skenaarioita

	Vaihtoehtoinen laskelma, %-muutos					Vaihtoehtoinen laskelma, %-muutos			
BKT	5,2	1,6	1,0	1,7	BKT	3,5	0,5	0,8	1,5
Inflaatio	2,6	8,5	2,6	2,4	Inflaatio	2,2	6,2	2,4	2,0
					Työllisyys	2,4	0,1	0,0	0,5
					Rahoitus- asema, % BKT	-2,6	-2,7	-2,7	-2,4
					Velka- suhde, % BKT	65,8	67,2	69,3	71,2
		Ero, %-yks					Ero, %-yks		
BKT		-1,6	-1,2	-0,1	BKT		-1,0	-0,9	0,0
Inflaatio		3,4	0,5	0,5	Inflaatio		2,2	0,3	0,3
					Työllisyys		-0,9	-0,8	0,0
					Rahoitusasema		-0,5	-1,0	-1,0
					Velkasuhde		1,0	2,4	3,2

Kiitos.

Minna Punakallio, pääekonomisti

@MinnaPunakallio

+358 9 771 2095

minna.Punakallio@kuntaliitto.fi



www.kuntaliitto.fi

Valtionosuuslaskelmat vuodelle 2023

Voiko niitä ymmärtää?

Taloustorstai 5.5.2022

Olli Riikonen

Suurten muutosten vuosi 2023

- Vuonna 2023 tapahtuu suurin muutos kuntien toimintaan (valitse sopivin)
 - mies-/nais-/ihmismuistiin
 - koko elinaikanani
 - kautta aikojen
 - ties mihin verrattuna
 - sitten sotien
 - yleiskatteisiin valtionosuuksiin siirtymisen
- Sote lähtee, mutta häntä / riippa / laahus jää = kuntien valtionosuusjärjestelmään jää eriä, jotka eivät perustu tulevaisuuden kunnan tehtäviin, vaan menneisyyden kunnan sote-kustannuksiin - sote-muutosrajoitin ja siirtymätasaus
- Olennaisin muutos: Ikärakenteen määräytyy edelleen suurin osa valtionosuuksista, mutta painopiste muuttuu: Tähän asti ”kallein/arvokkain” ikäluokka 85+, jatkossa 13-15-vuotiaat.

Kaikki tarpeellinen valtionosuuksista löytyy Kuntaliiton sivuilta

- <https://www.kuntaliitto.fi/talous/valtionosuudet/valtionosuuslaskelmat>
- [Valtionosuuslaskelma](#) - yhteenveto merkittävimmistä valtionosuuksien osista excel-tiedostona, **johon on laskettu VM:n ja OKM:n valtionosuudet yhteen**
 - Vuoden 2023 laskelma sisältää myös vertailuja edellisiin laskelmaversioihin (kuntatalousohjelman painelaskelma syksyltä ja sote-siirtolaskelman luvut keväältä 2021)
- [Valtionosuuslaskuri](#), jolla voi tarkastella yksittäisen kunnan valtionosuuden muodostumista – hyvä tapa perehtyä valtionosuusjärjestelmän rakenteeseen
- [Jakoavain – sote-uudistuksen siirtyvien rahavirtojen simulointiin ja uuden järjestelmän hahmottamiseen](#)

Ajankohtaisimmat pointit valtionosuuksista

- Ensimmäinen ennakkollinen valtionosuuslaskelma vuodelle 2023 julkaistu
 - Perustuu VM:n laskelmiin ja OKM:n osalta tämän vuoden valtionosuuksiin
 - Kuntien peruspalvelujen (VM) valtionosuuksissa yksittäisten kuntien kohdalla suuria muutoksia verrattuna aiempiin (=kuntatalousohjelman painelaskelma syksyllä ja edellinen siirtolaskelma viime vuoden keväältä)
 - Uusien laskelmien pohjalla TPA21+TA22, aiempien TA21+TS22. Jos nämä suuresti poikkeavat, suuret vaikutukset myös kunnan valtionosuuteen – vaikutus erityisesti muutosrajoittimen kautta
- OKM tehnyt korjauspäätöksiä 29.4. vuoden 2022 opetus- ja kulttuuritoimen valtionosuuksiin
 - Paljon ollut oikaistavaa
 - KOSKI-tietojärjestelmän (oppilastietojärjestelmä) ajantasaisuuteen kiinnitettävä edelleen huomiota kunnissa jotta tilanne korjautuisi ja valtionosuudet olisivat oikealla tolalla kerralla
- Hyte-kertoimesta tarkemmin seuraavassa Taloustorstaissa kesäkuussa

Sote-siirtolaskelmissa tapahtuneiden muutosten vaikutus valtionosuuden muutosrajoittimeen

Hyvinvointialueille siirtyvät kulut ja vertailu edelliseen laskelmaan

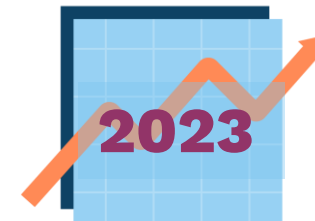
22.4.2022 / Olli Riikonen

Lähde: Kuntien rahoituslaskelmat (soteuudistus.fi/rahoituslaskelmat)

nro	Kunnat	Asukasluku 31.12.2020	Siirtyvät kustannukset (TPA21+TA22), kevään 2022 laskelma	Siirtyvät kustannukset (TA21+TS22), kevään 2021 laskelma	Muutos	Muutos, %	Muutosrajoitin €, kevät 2022	Muutosrajoitin €, kevät 2021	Muutosrajoittimen arvon muutos	Muutosrajoittimen arvon muutos €/as.
1	Koko maa	5 503 664	21 233 581 000	20 634 799 345	598 781 655	2,9 %	-3 590 915	-3 796 429	205 514	0
5	Alajärvi	9 419	39 646 921	38 839 518	807 402	2,1 %	1 879 209	1 668 550	210 659	22
9	Alavieska	2 517	11 137 035	11 236 048	-99 013	-0,9 %	443 440	178 404	265 035	105
10	Alavus	11 332	51 634 765	49 709 029	1 925 736	3,9 %	476 651	714 088	-237 438	-21
16	Asikkala	8 059	30 109 033	32 591 250	-2 482 217	-7,6 %	3 540 836	1 600 880	1 939 957	241
18	Askola	4 878	17 008 779	16 825 358	183 421	1,1 %	-654 209	-807 160	152 950	31
19	Aura	3 959	13 013 717	12 633 461	380 256	3,0 %	33 268	135 749	-102 480	-26
20	Akaa	16 391	63 080 316	61 780 532	1 299 784	2,1 %	-1 714 207	-2 001 301	287 094	18
46	Enonkoski	1 369	6 771 294	6 726 529	44 765	0,7 %	287 606	218 929	68 677	50
47	Enontekiö	1 808	9 525 690	9 346 738	178 952	1,9 %	-51 230	8 293	-59 523	-33
49	Espoo	292 796	873 784 055	915 111 171	-41 327 116	-4,5 %	86 211 521	65 436 034	20 775 487	71
50	Eura	11 483	46 167 067	45 870 218	296 849	0,6 %	628 306	-161 375	789 681	69
51	Eurajoki	9 452	40 881 674	38 556 068	2 325 606	6,0 %	-4 112 808	-2 670 744	-1 442 064	-153
52	Evijärvi	2 408	10 574 354	10 661 690	-87 336	-0,8 %	699 287	405 686	293 601	122
61	Forssa	16 800	73 155 528	71 194 578	1 960 950	2,8 %	1 546 169	1 580 626	-34 457	-2
69	Haapajärvi	6 896	32 941 396	32 259 974	681 422	2,1 %	-1 514 006	-1 747 828	233 822	34
71	Haapavesi	6 667	29 998 503	28 474 977	1 523 525	5,4 %	16 198	402 485	-386 287	-58

Mitä Kuntaliiton valtionosuuslaskelma kertoo?

Valtionosuuslaskelman räjäytys



Valtionosuusjärjestelmä on **hallinnollisesti kaksiosainen**.

VM:n että OKM:n valtionosuudet tulee muistaa laskea yhteen arvioitaessa kunnalle myönnetyn valtionosuuden kokonaismäärää.

Kun verotukseen tehdään muutoksia (verovähennyksiä lisätään), kuntien verotulot pienenevät. Näitä on kompensoitu kunnille jo usean hallituskauden ajan lisäämällä veromenetystä vastaava euromäärä kunnan valtionosuuteen. Tämä nykyään **verotulomenetysten korvauksen** nimellä maksettava euromäärä ei siis liity valtionosuuteen mitenkään, mutta valtionosuusjärjestelmää käytetään veromenetysten kompensatioiden maksamiseen.

”Valtionosuudet yhteensä” (ns. **oikea valtionosuus** = VM + OKM) on euromäärä, joka kunnille myönnetään peruspalvelujen järjestämiseen.

Valtionosuuksia maksettaessa em. eriin yhdistetään vielä **kotikuntakorvaukset**. Ne eivät ole kirjanpidollisesti valtionosuutta, vaan asiakaspalvelujen ostoja / myyntituloja toisilta kunnilta, mutta maksetaan kunnille valtionosuuksien yhteydessä.

Kuntanro	Kunta	Asukasluku 31.12.2021	Peruspalvelujen valtionosuus ilman tasausta (sis.sote-muutosrajoittimen ja siirtymätasauksen)	Verotuloihin perustuva valtionosuuksien tasaus	Kunnan peruspalvelujen valtionosuus yhteensä (D+E)	Opetus- ja kulttuuritoimen valtionosuus	Veromenetysten korvaus	Valtionosuudet yhteensä	Valtionosuudet €/as.	Valtionosuuksien muutos yhteensä € 2022-23	Muutos yhteensä %	Muutos yhteensä €/as.	Peruspalveluiden valtionosuuden muutos, %	Veromenetysten korvauksen muutos (ml. verolykkäysten takaisinperintä), %
	YHTEENSÄ	5 517 897	1 897 401 005	796 305 418	2 693 706 423	2 396 556	805 500 000	3 501 602 979	635	-7 096 444 730	-67,0 %	-1 291	-66,1 %	-69,6 %
5	Alajärvi	9 311	6 804 474	5 305 645	12 110 119	1 473 494	1 921 289	15 504 902	1 665	-23 437 451	-60,2 %	-2 469	-61,1 %	-69,6 %
9	Alavieska	2 491	1 996 497	1 719 854	3 716 351	-539 829	510 827	3 687 350	1 480	-6 868 664	-65,1 %	-2 714	-60,6 %	-69,3 %
10	Alavus	11 197	4 193 757	6 189 455	10 383 212	-700 212	2 365 896	12 048 896	1 076	-32 625 000	-73,0 %	-2 866	-72,4 %	-69,3 %
16	Asikkala	8 033	7 541 384	2 247 075	9 788 459	-571 243	1 360 177	10 577 393	1 317	-12 221 989	-53,6 %	-1 512	-48,2 %	-69,5 %
18	Askola	4 847	1 250 015	1 267 644	2 517 659	-122 335	791 522	3 186 846	657	-5 286 938	-62,4 %	-1 080	-58,9 %	-67,9 %
19	Aura	3 955	1 731 617	1 618 018	3 349 635	-74 210	651 431	3 926 855	993	-4 039 455	-50,7 %	-1 019	-44,0 %	-68,3 %
20	Akaa	16 467	1 067 344	7 401 590	8 468 934	2 659 976	2 677 553	8 486 511	515	-26 772 863	-75,9 %	-1 636	-71,2 %	-68,6 %
46	Enonkoski	1 362	1 290 175	288 898	1 658 684	1 218	1 658 684	1 218	1 218	-4 342 204	-72,4 %	-3 166	-68,3 %	-69,9 %
47	Enontekiö	1 789	2 715 948	5 458	3 667 370	2 050	3 667 370	2 050	2 050	-6 184 537	-62,8 %	-3 399	-61,6 %	-69,5 %
49	Espoo	297 132	1 290 175	288 898	1 658 684	1 218	1 658 684	1 218	1 218	190 693 055	117,9 %	634	378,8 %	-70,3 %

Peruspalvelujen valtionosuus (VM) on **rakenteellisesti kolmiosainen**. Se muodostuu 1) kustannuserojen tasauksen, 2) tulopohjan tasauksen ja 3) muiden erien summana. Näistä tulopohjan tasaus on erotettu tässä laskelmassa omaksi sarakkeekseen sen yhteiskunnallisen kiinnostavuuden takia.

Välilehdillä vertailuja

Vuoden 2023 valtionosuuslaskelmien vertailu - valtionosuudet yhteensä

14.4.2022

Lähteet:

[Kuntien rahoituslaskelmat on päivitetty kevään 2022 tiedoilla - Valtiovarainministeriö \(vm.fi\) - Ennakollinen kunnan peruspalvelujen valtionosuuslaskelma vuonna 2023](#)

[Kuntatalousohjelma - Valtiovarainministeriö \(vm.fi\) - laskelmat syksyn 2021 painelaskelman mukaan \(ei enää verkossa\)](#)

[Kuntien ja hyvinvointialueiden rahoituslaskelmat | Soteuudistus \(12.5.2021\)](#)

Kaikissa laskelmissa opetus- ja kulttuuritoimen valtionosuudet sisältyvät laskelmiin vuoden 2022 tasossa

Kuntanro	Kunta	Asukasluku	Valtionosuudet 2023 huhtikuun 2022 vos-laskelman mukaan	Valtionosuudet 2023 syksyn 2021 kto-painelaskelman mukaan	Valtionosuudet 2023 kevään 2021 sote-siirtolaskelman mukaan	Valtionosuudet €/as. 2023 huhtikuun 2022 vos-laskelman mukaan (as.luku 31.12.2021)	Valtionosuudet €/as. 2023 syksyn 2021 kto-painelaskelman mukaan	Valtionosuudet €/as. 2023 kevään 2021 sote-siirtolaskelman mukaan	Muutos kto-laskelmaan verrattuna €/as.	Muutos kto-laskelmaan verrattuna %	Valtionosuudet yhteensä v. 2022	Valtionosuudet yhteensä v. 2022 €/as.
0	Manner-Suomi	5 503 664	3 501 602 979	3 522 141 174	3 357 966 963	635	640	610	-6	-0,9 %	10 603 578 534	1 927
5	Alajärvi	9 419	15 504 902	15 337 596	15 068 673	1 665	1 629	1 600	36	2,2 %	39 004 724	4 141
9	Alavieska	2 517	3 687 350	3 230 657	3 094 421	1 480	1 282	1 229	198	15,4 %	10 583 290	4 205
10	Alavus	11 332	12 048 896	12 313 966	12 517 128	1 076	1 085	1 105	-9	-0,8 %	44 673 906	3 942
16	Asikkala	8 059	10 577 393	6 868 307	6 815 508	1 317	815	846	502	61,5 %	22 823 560	2 832
18	Askola	4 878	3 186 846	3 143 972	2 767 031	657	611	567	47	7,7 %	8 478 266	1 738
19	Aura	3 959	3 926 855	3 918 364	3 786 028	993	1 004	956	-11	-1,1 %	7 987 653	2 018
20	Akaa	16 391	8 486 511	7 077 456	7 086 511	515	433	432	83	19,1 %	35 327 506	2 155
46	Enonkoski	1 369	1 658 684	1 521 490	1 428 661	1 218	1 106	1 044	112	10,1 %	6 022 176	4 399
47	Enontekiö	1 808	3 667 370	3 911 104	3 762 743	2 050	2 195	2 081	-145	-6,6 %	9 869 743	5 459
49	Espoo	292 796	352 391 484	314 931 780	300 309 505	1 186	1 051	1 026	135	12,9 %	160 210 309	547
50	Eura	11 483	7 274 651	6 105 332	5 937 671	637	527	517	111	21,0 %	27 126 288	2 362
51	Eurajoki	9 452	-4 396 190	-1 880 711	-2 118 593	-471	-210	-224	-261	124,4 %	13 916 316	1 472

Tietoa aineistosta | Vos-laskelma | **Vertailu** | Vertailu_2 | Pp-vos-erittely | Kotikuntakorvaukset | (+) | < |

Tarkempi erittely, mm. muutosrajoitin

A	B	C	D	E	F	G	H	I	J	K	L	M	N	O	P	Q	R	S	T	U	V	W
Kuntien peruspalvelujen valtionosuus, muutosrajoitin, siirtymätasaus ja veromenetysten korvaus - laskelmien muutosvertailu																						
Huhtikuun 2022 valtionosuuslaskelma verrattuna edellisiin arvioihin																						
Lähteet: VM:n valtionosuuslaskelma 13.4.2022, VM:n kuntatalousohjelman painelaskelman vos-laskelmat lokakuulta 2021 ja kuntien rahoituslaskelma keväältä 2021 (soteuudistus.fi)																						
Taulukon oikeassa reunassa samat luvut €/asukas -muodossa																						
Huom! Tämän sivun laskelmassa ei ole mukana opetus- ja kulttuuritoimen valtionosuuksia																						
21.4.2022 / Olli Riikonen, KL																						
Kunta	Asukasluku 31.12.2021	Vos, huhti -22	Kto, syksy -21	Sote, kevät -21	Vos, huhti -22	Kto, syksy -21	Sote, kevät -21	Vos, huhti -22	Kto, syksy -21	Sote, kevät -21	Vos, huhti -22	Kto, syksy -21	Sote, kevät -21	Vos, huhti -22	Kto, syksy -21	Sote, kevät -21	Vos, huhti -22	Kto, syksy -21	Sote, kevät -21	Vos, huhti -22	Kto, syksy -21	Sote, kevät -21
Kunta	Asukasluku 31.12.2021	Peruspalvelujen valtionosuus (sis.tasauksen)	Peruspalvelujen valtionosuus (sis.tasauksen)	Peruspalvelujen valtionosuus (sis.tasauksen)	Sote-uudistuksen muutosrajoitin	Sote-uudistuksen muutosrajoitin	Sote-uudistuksen muutosrajoitin	Sote-uudistuksen järjestelmämuutoksen tasaus vuodelle 2023	Sote-uudistuksen järjestelmämuutoksen tasaus vuodelle 2023	Sote-uudistuksen järjestelmämuutoksen tasaus vuodelle 2023	Vero-menetysten korvaus	Vero-menetysten korvaus	Vero-menetysten korvaus	VM-vos yhteensä	VM-vos yhteensä	VM-vos yhteensä	Vos, huhti -22	Kto, syksy -21	Sote, kevät -21	Vos, huhti -22	Kto, syksy -21	Sote, kevät -21
YHTEENSÄ	5 517 897	2 697 297 338	2 666 844 602	2 598 066 832	-3 590 915	0	-3 796 429	0	0	0	805 500 000	852 900 015	761 300 005	3 499 206 423	3 519 744 618	3 355 570 407						
5 Alajärvi	9 311	9 725 978	9 761 746	9 685 291	1 879 209	1 675 047	1 668 550	504 932	391 275	391 275	1 921 289	2 036 034	1 850 064	14 031 408	13 864 102	13 595 179						
9 Alavieska	2 491	3 222 559	3 162 255	3 083 297	443 440	180 141	178 404	50 352	-112 237	-112 237	510 827	540 328	484 786	4 227 179	3 770 486	3 634 250						
10 Alavus	11 197	10 491 781	10 184 296	10 616 480	476 651	721 905	714 088	-585 220	-364 083	-364 083	2 365 896	2 472 060	2 250 854	12 749 108	13 014 178	13 217 340						
16 Asikkala	8 033	3 196 252	2 604 877	2 702 693	3 540 836	1 606 439	1 600 880	3 051 370	1 790 647	1 790 647	1 360 177	1 437 587	1 292 532	11 148 636	7 439 550	7 386 751						
18 Askola	4 847	3 632 648	3 834 997	3 532 312	-654 209	-803 795	-807 160	-460 780	-546 577	-546 577	791 522	781 682	710 792	3 309 181	3 266 307	2 889 366						
19 Aura	3 955	3 598 996	3 381 301	3 310 136	33 268	138 480	135 749	-282 630	-178 855	-178 855	651 431	651 648	593 208	4 001 065	3 992 574	3 860 238						
20 Akaa	16 467	11 993 609	10 957 043	11 285 854	-1 714 207	-1 989 994	-2 001 301	-1 810 468	-1 985 063	-1 985 063	2 677 553	2 755 446	2 446 996	11 146 487	9 737 432	9 746 487						
46 Enonkoski	1 362	1 167 890	1 109 057	1 050 156	287 606	219 874	218 929	251 019	216 670	216 670	288 898	312 618	279 635	1 995 413	1 858 219	1 765 390						
47 Enontekiö	1 789	2 717 998	2 827 661	2 713 706	-51 230	9 540	8 293	661 689	716 221	716 221	375 458	394 226	361 067	3 703 914	3 947 648	3 799 287						
49 Espoo	297 132	207 333 509	206 139 155	195 704 667	86 211 521	65 638 005	65 436 034	31 016 317	12 974 285	12 974 285	27 907 391	30 257 587	26 271 772	352 468 737	315 009 033	300 386 758						
50 Eura	11 417	5 572 915	5 621 049	5 656 706	628 306	-153 454	-161 375	418 014	-73 934	-73 934	1 979 967	2 036 222	1 840 826	8 599 202	7 429 883	7 262 222						
51 Eurajoki	9 334	3 500 270	3 630 018	3 488 655	-4 112 808	-2 664 224	-2 670 744	-4 570 243	-3 630 840	-3 630 840	1 701 270	1 699 015	1 609 016	-3 481 511	-966 032	-1 203 914						

VM-vos:n lisäosat ja lisäykset ja vähennykset suoraan Kuntaliiton yhteenvedosta

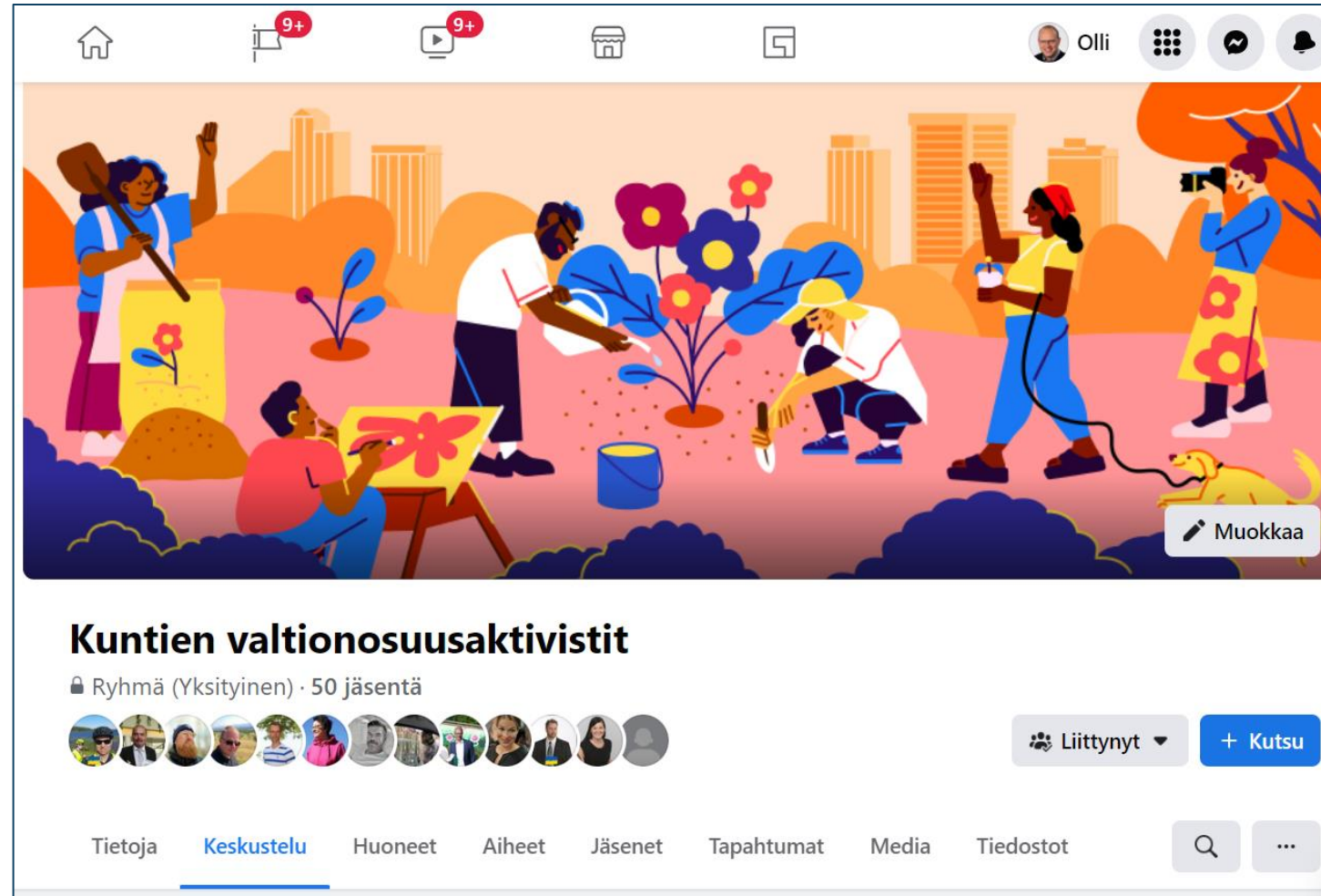
Kunnan peruspalvelujen valtionosuus vuonna 2023																			
Lähde: VM/KA0 13.4.20 Valtionosuuspäätöksiä ja niihin liittyviä laskentatietoja - Valtiovarainministeriö (vm.fi)																			
Taulukossa näytetään valikoituja laskentatekijöitä, jotka vaikuttavat peruspalvelujen valtionosuuden määrään. Kattava erittely kaikista laskentatekijöistä VM:n verkkosivuilla olevassa alkuperäislähteenä.																			
Eri laskentatekijöiden vaikutuksesta saa hyvän käsityksen Kuntaliiton valtionosuuslaskuria käyttämällä.																			
Huom! 1) Taulukossa on piilotettuja sarakkeita																			
Huom! 2) Taulukossa EI ole mukana opetus- ja kulttuuritoimen valtionosuutta, ainoastaan VM:n valtionosuusrahoitus																			
21.4.2022 / Olli Riikonen, KL																			
Kunta-nro	Kunta	Asukasmäärä 31.12.2021	Laskennalliset kustannukset yhteensä	Valtionosuus omarahoitusosuu den jälkeen (välisumma)	Kunnan oma vos-%	LISÄOSAT					MUUT LISÄYKSET JA VÄHENNYKSET				Valtionosuus ennen verotuloihin perustuvaa valtionosuusien tasausta	Verotuloihin perustuva valtionosuusien tasaus	Kunnan peruspalvelujen valtionosuus	Veroperuste-muutoksista johtuvien veromenetysten korvaus	VM vos yhteensä
						Syrjäisyys	Saamen kotiseutu	Työpaikka-omavaraisuus	HYTE-kerroin	Väestön kasvu	Vähennykset yhteensä	Verotulotasauksen muutoksen neutralisointi, järjestelmämuutos 2022 (15,71 €/as)	Sote-uudistuksen järjestelmä-muutoksen tasaus vuodelle 2023	Sote-uudistuksen muutusrajoitin					
YHTEENSÄ		5 517 897	9 506 397 415	2 149 385 345	22,6 %	63 206 649	1 138 875	69 567 454	102 963 958	29 076 668	-601 049 010	86 701 981	-0	-3 590 915	1 897 401 005	796 305 418	2 693 706 423	805 500 000	3 499 206 423
5	Alajärvi	9 311	16 787 715	4 373 358	26,1 %	329 252	0	118 031	152 837	0	-699 448	146 303	504 932	1 879 209	6 804 474	5 305 645	12 110 119	1 921 289	14 031 408
9	Alavieska	2 491	4 874 641	1 553 391	31,9 %	3 673	0	22 834	41 935	0	-158 270	39 141	50 352	443 440	1 996 497	1 719 854	3 716 351	510 827	4 227 179
10	Alavus	11 197	19 265 515	4 336 555	22,5 %	360 956	0	141 028	200 524	0	-912 673	175 937	-585 220	476 651	4 193 757	6 189 455	10 383 212	2 365 896	12 749 108
16	Asikkala	8 033	11 938 554	1 228 155	10,3 %	0	0	76 736	157 575	0	-639 509	126 221	3 051 370	3 540 836	7 541 384	2 247 075	9 788 459	1 360 177	11 148 636
18	Askola	4 847	8 995 631	2 533 126	28,2 %	0	0	38 061	54 977	0	-337 320	76 160	-460 780	-654 209	1 250 015	1 267 644	2 517 659	791 522	3 309 181
19	Aura	3 955	7 378 580	2 105 379	28,5 %	0	0	32 775	58 542	0	-277 861	62 144	-282 630	33 268	1 731 617	1 618 018	3 349 635	651 431	4 001 065
20	Akaa	16 467	27 627 099	5 671 648	20,5 %	0	0	146 875	194 199	0	-1 679 447	258 744	-1 810 468	-1 714 207	1 067 344	7 401 590	8 468 934	2 677 553	11 146 487
46	Enonkoski	1 362	2 474 438	658 483	26,6 %	159 239	0	13 778	16 048	0	-117 398	21 401	251 019	287 606	1 290 175	416 340	1 706 515	288 898	1 995 413
47	Enontekiö	1 789	3 749 746	1 364 472	36,4 %	632 021	159 160	19 922	21 149	0	-119 387	28 110	661 689	-51 230	2 715 906	612 551	3 328 457	375 458	3 703 914
49	Espoo	297 132	643 174 377	247 008 281	38,4 %	0	0	3 446 717	6 761 082	4 593 179	-36 449 834	4 668 796	31 016 317	86 211 521	347 256 058	-22 694 712	324 561 346	27 907 391	352 468 737
50	Eura	11 417	18 110 611	2 888 325	15,9 %	0	0	128 211	111 459	0	-808 894	179 394	418 014	628 306	3 544 814	3 074 421	6 619 235	1 979 967	8 599 202
51	Eurajoki	9 334	16 285 137	3 840 115	23,6 %	0	0	112 087	167 729	0	-610 825	146 664	-4 570 243	-4 112 808	-5 027 283	-155 499	-5 182 781	1 701 270	-3 481 511
52	Evijärvi	2 404	4 236 382	1 031 129	24,3 %	109 499	0	26 890	47 536	0	-146 487	37 774	368 479	699 287	2 174 106	1 103 671	3 277 776	529 388	3 807 164
61	Forssa	16 573	22 529 560	432 779	1,9 %	0	0	268 793	216 797	0	-1 917 488	260 409	2 133 624	1 546 169	2 941 084	5 815 330	8 756 414	2 840 372	11 596 786
69	Haapajärvi	6 802	12 680 215	3 611 108	28,5 %	316 808	0	91 914	107 212	0	-521 659	106 879	-1 730 208	-1 514 006	468 048	3 670 348	4 138 396	1 296 688	5 435 084
71	Haapavesi	6 613	13 600 143	4 783 030	35,2 %	264 983	0	87 937	98 100	0	-505 352	103 909	-637 115	16 198	4 211 690	3 863 989	8 075 679	1 270 583	9 346 262
72	Hailuoto	950	2 479 895	1 213 260	48,9 %	89 087	0	8 589	13 319	0	-59 598	14 927	-2 094	-51 926	1 225 564	322 801	1 548 365	159 895	1 708 260
74	Halsua	1 083	1 858 904	414 940	22,3 %	144 561	0	12 811	12 399	0	-71 164	17 017	101 037	234 043	865 644	460 960	1 326 604	255 907	1 582 511
75	Hamina	19 702	28 327 859	2 059 182	7,3 %	0	0	203 289	333 300	0	-1 680 777	309 575	1 344 675	-478 064	2 091 180	-255 284	1 835 896	3 124 607	4 960 503

Laskelmien päivitykset

- Kesällä, kun tilinpäätöstiedot 2021 ovat lopullisia ja tilastoitu
 - siirtolaskelma päivittyy TPA21:stä TP21:een
 - vaikutus kunnan valtionosuuksiin, jos eroja on
- Syksyllä budjettiriihen jälkeen – indeksitarkistuksia ym. (toivottavasti) hienosäätöä
- Vuonna 2023, kun kuntien TP22 valmiina
 - lopullinen kunnilta hyvinvointialueille siirtyvä rahoitus varmistuu silloin
 - mahdollinen puuttuva rahoitus leikkaa kuntien valtionosuuksia ja jos kävisikin päinvastoin, kuntien valtionosuuksia lisättäisiin
 - vaikutus kuntien valtionosuuksiin vuodesta 2024 alkaen

Ryhdy aktivistiksi!

- Keskustelufoorumi Facebookissa kuntien valtionosuusaktivisteille = virka-/toimihenkilöille, joiden työhön valtionosuuksilla on vaikutusta
- Hyvä paikka kuntakentälle esittää toiveita, miten laskelmia ja muita aineistoja pitäisi kehittää
- [Kuntien valtionosuusaktivistit | Facebook](#)
- <https://www.facebook.com/groups/498985841781119>



Ollaan yhteyksissä

Olli Riikonen

Erityisasiantuntija (valtionosuudet ja –avustukset)

Puh. 050 477 5619

oli.riikonen@kuntaliitto.fi

Twitter [@Riikosenolli](https://twitter.com/Riikosenolli)

Facebookissa [Kuntien valtionosuusaktivistit](https://www.facebook.com/KuntienValtionosuusaktivistit)



www.kuntaliitto.fi

Lisää valtionosuustietoa omatoimisesti nautittavaksi

Tulkinta-apua: Ks. edellinen dia

Valtion rahoitus kunnille 2022

VALTIONAVUT

YHTEENSÄ N. 11,9 MRD.€ KUNNILLE

VALTIONOSUUDET

VM

$7,99 + 2,65 = 10,64$
mrd.€

OKM

$-1,5 + 1,5 \text{ mrd.€} =$
n. +-0

VALTION-
AVUSTUKSET
1,3 mrd.€
- Eri ministeriöt

Valtion rahoitus kunnille 2023

VALTIONAVUT

YHTEENSÄ N. 5,36 MRD.€ KUNNILLE

(VM:N KUNTATALOUSOHJELMA 13.4.2022)

VALTIONOSUUDET

VM

$2,7 + 0,8 = 3,5$
mrd.€

OKM

$-1,5 + 1,5 \text{ mrd.€} =$
n. +-0

VALTION-
AVUSTUKSET
565 M€
- Eri ministeriöt

Kuntien valtionavut ”kuntakielellä”

Valtionavut kunnille ja kuntayhtymille	2022 TA	2023 JTS	2024 JTS	2025 JTS	2026 JTS
VM, valtionosuus kunnille peruspalvelujen järjestämiseen	7983	2706	2736	2746	2756
OKM, valtionosuus kunnille (vähennettynä kuntien omarahoitusosuudella)	0	0	0	0	0
OKM, valtionosuus kuntayhtymille	1053	1058	1052	1040	1040
Valtionosuudet kunnille yhteensä	7983	2706	2736	2746	2756
Valtionosuudet kunnille ja kuntayhtymille yhteensä	9036	3764	3788	3786	3796
Verotulomenetysten korvaukset kunnille	2648	806	836	870	880
Valtionosuudet ja verotulomenetysten korvaukset kunnille	10631	3512	3572	3616	3636
<i>Muut valtionavut</i>					
OM yhteensä	11	11	32	0	0
VM yhteensä	30	11	11	11	11
OKM yhteensä	234	213	177	173	173
MMM yhteensä	4	4	4	4	4
LVM yhteensä	45	41	41	41	41
TEM yhteensä	208	171	191	201	201
STM yhteensä	695	71	71	71	71
YM yhteensä	57	42	18	18	9
Muut valtionavut yhteensä, milj. euroa	1285	565	546	520	511
Valtionavut kunnille ja kuntayhtymille yhteensä, milj. euroa	13031	5359	5310	5270	5280

Kuntien valtionosuusrahoitus 2022

Peruspalvelujen valtionosuus (VM)

Pohjana laskennalliset kustannukset 30,9 mrd. €

Tehtävät: Sote, perusopetus, varhaiskasvatus, kirjasto, kulttuuri ja taiteen perusopetus.

Kunnille maksetaan 10,64 mrd. €:

Valtionosuudet 7,95 mrd. € + verotulomenetysten kompensaatiot 2,65 mrd. €

IKÄRAKENNE N. 70 % = 21,5 MRD. €

SAIRASTAVUUS N. 24 %
7,3 MRD. €

MUUT
TEKIJÄT
N. 7 %
2 MRD. €

KUNNAN OMARAHOITUSOSUUS 23,6 MRD. € = 4291,05 €/AS.

Laskennalliset kustannukset – kunnan omarahoitusosuus
7,3 mrd. € (valtionosuusprosentti 23,59 %)
Kuntien ääripää: 15 % -> 45,1 %

+

Lisäosat: syrjäisyys, saamen kotiseutu, työpaikkaomavaraisuus, yht. 366 M€

+/-

Muut lisäykset ja vähennykset netto -500 M€

+/-

Verotuloihin perustuva valtionosuuden tasaus 790 M€

+

Veromenetysten korvaus 2,65 mrd. €

=> Kunnille maksetaan
10,6 mrd. € = n. 1900 €/as.

Esi- ja
perusopetuksen
kotikunta-
korvaukset

Opetus- ja kulttuuritoimen
valtionosuus (OKM).

Koulutuskuntayhtymille
1 mrd. €.
Kunnille nettona
+2,4 milj. €

KUNNAN V. 2022
OMARAHOITUSOSUUS
* LUKIO 91 €/AS.
* AMMATILLINEN
KOULUTUS 186 €/AS.
=> 1,5 MRD. €

JÄRJESTÄJÄKUNNALLE
VALTIONOSUUKSINA

- Lukio
- Ammatillinen koulutus
- Aamu- ja iltapäivätoiminta
- Kansalais-/kansanopisto
- Taiteen perusopetus
- Museo, teatteri, orkesteri
- Liikunta ja nuoris

Kuntien valtionosuusrahoitus 2023

Peruspalvelujen valtionosuus (VM)

Pohjana laskennalliset kustannukset 9,5 mrd. €

Tehtävät: Perusopetus, varhaiskasvatus, kirjasto, kulttuuri ja taiteen perusopetus.

Kunnille maksetaan yhteensä 3,5 mrd. €:

Valtionosuudet 2,7 mrd. € + verotulomenetyksen kompensatiot 0,8 mrd. €

IKÄRAKENNE N. 83,2 %
7,9 MRD. €

MUUT TEKIJÄT
N. 16,8 % = 1,6 MRD. €

KUNNAN OMARAHOITUSOSUUS
7,36 MRD. € = 1330,30 €/AS.

Laskennalliset kustannukset – kunnan omarahoitusosuus
2,15 mrd. € (valtionosuusprosentti 22,61 %)
Kuntien ääripää: -20,9 % -> 56,9 %

+

Lisäosat: syrjäisyys, saamen kotiseutu, työpaikkaomavaraisuus, hyte, väestön kasvu
Yhteensä 266 M€

+/-

Muut lisäykset ja vähennykset (sis. muutosrajoitin ja siirtymätasaus) -518 M€

+/-

Verotuloihin perustuva valtionosuuden tasaus 796 M€

+

Veromenetyksen korvaus 805,5 M€

=> Kunnille maksetaan
n. 3,5 mrd. € = n. 640 €/as.

Esi- ja
perusopetuksen
kotikunta-
korvaukset

Opetus- ja kulttuuritoimen
valtionosuus (OKM).
Koulutuskuntayhtymille
1 mrd. €.
Kunnille nettona
+2,4 milj. €

KUNNAN V. 2022
OMARAHOITUSOSUUS
* LUKIO 91 €/AS.
* AMMATILLINEN
KOULUTUS 186 €/AS.
=> 1,5 MRD. €

JÄRJESTÄJÄKUNNALLE
VALTIONOSUUKSINA

- Lukio
- Ammatillinen koulutus
- Aamu- ja iltapäivätoiminta
- Kansalais-/kansanopisto
- Taiteen perusopetus
- Museo, teatteri, orkesteri
- Liikunta ja nuorisotoimi

Lisävinkkejä kunnalliseen valtionosuustaitteeseen

- Jos haluaa päästä helpolla / tehdä vain välttämättömän, riittää, kun poimii Kuntaliiton taulukosta yhteenlasketun valtionosuuden
- Jos haluaa ymmärtää paremmin, tutkii myös vertailutaulukoita
- Jos haluaa jo aika hyvin ymmärtää, mistä kunnan valtionosuus muodostuu, käyttää Kuntaliiton valtionosuuslaskuria
- Jos haluaa vielä syvemmälle päästä ja vertailla muihin pienempiä vos-tekijöitä suhteessa muihin kuntiin -> VM:n taulukot ja OKM:n laskelmat
- Jos haluaa sekoittaa päänsä oikein kunnolla ilman kemiallisia päihteitä, niin katso rinnalla sote-siirtolaskelmia (soteuudistus.fi/rahoituslaskelmat) eri versioineen, KTO-painelaskelmakehikkoa (harmi, kun vanhoja ei ole netissä) ja vielä vaikka kuntien talouden suunnittelukehikkoa (VM)

Valtionosuustietoutta Kuntaliittoa kauempaa...

VALTIOVARAINMINISTERIÖ / FI / VASTUUALUEET / KUNTA-ASIAT / KUNTATALOUS / KUNTATALOUSOHJELMA

Kuntalainsäädäntö
Kuntien tehtävät ja toiminta
Kuntatalous
Automatisoitu talousraportointi
Kuntatalouden seuranta ja arviointi
Kuntatalousohjelma
Pidennyksen hakeminen alijäämän kattamiskaudelle
Säädosvalmistelun

Kuntatalousohjelma

Kuntatalousohjelman painopiste on kuntatalouden kehitysnäkymien ja valtion toimenpiteiden tarkastelussa. Toimenpiteiden vaikutuksia on arvioitu koko kuntatalouden lisäksi kuntakokoryhmittäin sekä rahoitusperiaatteen toteutumisen näkökulmasta.

Kuntatalousohjelma valmistellaan valtiovarainministeriön nimeämässä sihteeristössä, jossa ovat mukana kaikki keskeiset kuntien tehtävälainsäädäntöä ja kuntataloutta vaikuttavia valtion toimenpiteitä valmistelevat ministeriöt sekä Suomen Kuntaliitto. Valtion ja kuntien välinen neuvottelu on käyty Kuntatalouden ja -hallinnon neuvottelukunnassa sekä sille valmistelutyötä tekevässä talousjaostossa.

Kuntatalousohjelma vuosille 2023–2026

Kuntatalousohjelma vuosille 2023–2026 on laadittu valtion vuosia 2023–2026 koskevan julkisen talouden suunnitelman (JTS) valmistelun yhteydessä. Kuntatalouden tilaa ja hallituksen toimenpiteiden vaikutuksia kuntien talouteen kuvataan

VALTIOVARAINMINISTERIÖ / FI / VASTUUALUEET / KUNTA-ASIAT / KUNTATALOUS / VALTIONOSUUDET JA KOTIKUNTAKORVAUKSET / KUNNAN PERUSPALVELUJEN VALTIONOSUUSPÄÄTÖKSIÄ JA NIIHIN LIITTYVIÄ LASKENTATietoja

Kuntalainsäädäntö
Kuntien tehtävät ja toiminta
Kuntatalous
Automatisoitu talousraportointi
Kuntatalouden seuranta ja arviointi

Valtionosuuspäätöksiä ja niihin liittyviä laskentatietoja

Vuosi 2023

[Valtionosuusien ennakkolliset laskentatiedot vuodelle 2023](#) (sisältää useita välilehtiä)

Vuosi 2022

Suomi | Svenska | English | Davvisámegiella

Valitus 1000 € tai €/as															
1000 euroa															
Koko maa (Manner-Suomi)															
Tuloksen muodostuminen															
Käyvin hintoin	2019	2020	2021	2022	2023	2024	2025	2026							
	1000 €	1000 €	1000 €	1000 €	1000 €	1000 €	1000 €	1000 €							
Toimintakate	-30 356 935	-31 221 279	3 %	-32 550 607	4 %	-34 002 877	4 %	-13 127 175	-61 %	-13 402 503	2 %	-13 739 195	3 %	-14 212 140	3 %
Verotulot	22 912 315	23 825 588	4 %	25 408 376	7 %	25 994 641	2 %	13 544 517	-48 %	12 786 280	-6 %	13 019 404	2 %	13 312 669	2 %
Kunnallisovero	19 142 606	20 124 065	5 %	20 610 425	2 %	21 284 184	3 %	9 569 513	-55 %	8 916 731	-7 %	9 070 092	2 %	9 356 404	3 %
Yhteisövero	1 902 907	1 956 930	3 %	2 830 711	45 %	2 621 308	-7 %	1 858 004	-29 %	1 745 548	-6 %	1 794 312	3 %	1 804 264	1 %
Kierteistövero	1 866 802	1 744 593	-7 %	1 967 240	13 %	2 089 149	6 %	2 117 000	1 %	2 124 000	0 %	2 152 000	1 %	2 152 000	0 %
Valtionosuudet	8 640 795	10 913 335	27 %	9 985 079	-9 %	10 699 049	7 %	3 502 942	-67 %	3 577 505	2 %	3 659 156	2 %	3 703 323	1 %
Rahoitustulot/-kulut, netto	551 442	463 005	-16 %	566 040	24 %	343 267	-37 %	327 019	-6 %	296 533	-9 %	284 385	-4 %	279 010	-3 %
Vuositote	1 747 617	4 040 649	3 408 888	3 034 079	4 247 303	3 257 814	3 223 750	3 082 861							
Poistot	-2 305 725	-2 299 955	-2 373 315	-2 392 986	-2 462 010	-2 503 612	-2 586 871	-2 670 129							
Satunnaiset erät, netto	394 017	79 448	104 564	9 988	90 474	50 474	0	0							
Tilikauden tulos	-164 091	1 820 142	1 140 137	651 081	1 875 768	804 676	636 879	412 732							
Laskennallinen paine veroproosentin korotukseen (%-yks.)	1,5	0,3	0,0	1,1	0,0	0,5	0,6	0,9							
Rahoitus															
Vuositote	1 747 617	4 040 649	3 408 888	3 034 079	4 247 303	3 257 814	3 223 750	3 082 861							
Satunnaiset erät, netto	394 017	79 448	104 564	9 988	90 474	50 474	0	0							
Tulorahoituksen korjaukset	-838 736	-449 939	0	0	0	0	0	0							
Tulorahoitus, netto	1 302 898	1 670 158	1 613 952	1 044 066	4 157 777	1 308 284	1 223 750	1 082 861							

Sote-uudistus

Sosiaali- ja terveydenhuollon ja pelastustoimen uudistus

Hae sivustolta Hae

Etusivu Ajankohtaista Uudistus lyhyesti **Hyvinvointialueet** Palvelujen kehittäminen Lainsäädäntö Toimeenpano Yhteystiedot

Sote-uudistus / 6 / Hyvinvointialueet / Rahoituslaskelmat

Hyvinvointialueet

Mikä on hyvinvointialue?

Hyvinvointialuekartta

Rahoituslaskelmat

Kuntien ja hyvinvointialueiden rahoituslaskelmat

Kaikki rahoituslaskelmat ovat edelleen alustavia. Niitä päivitetään vielä useampaan kertaan ennen lopullista laskentaa. Lopullinen laskenta tehdään sote-uudistuksen voimaantuloa edeltävän vuoden tasossa kesällä 2023.

Peruspalvelujen vos-laskelma VM:n sivuilla kaikkine osatekijöineen (lukuisia välilehtiä)

Kunnan peruspalvelujen valtionosuus vuonna 2023

VM/KAO 13.14.2022	
2022 kuntajakso	
Valtionosuus	22,61 %
Kuntien lkm:	293

Kunta	Asukasmäärä 31.12.2021	Ikärakenne, laskennallinen kustannus	Muut laskennalliset kustannukset	Laskennalliset kustannukset yhteensä	Omarahoitus osuus, €/as	Omarahoitus osuus, €	Valtionosuus omarahoitusosuuden jälkeen (välisumma)	Lisäosat yhteensä	Valtionosuuteen tehtävät vähennykset ja lisäykset, netto	Valtionosuus ennen verotuloihin perustuvaa valtionosuuksien tasaa	Verotuloihin perustuva valtionosuuksien tasaus	Kunnan peruspalvelujen valtionosuus	Kotikuntak orvaus, netto (vuoden 2022 tieto)	Veroperustemu toksista johtuvien veromenesty n korvaus	Maksatus (valtionosuus verokomp. + kotikuntakorv
YHTEENSÄ	5 517 897	7 906 556 632	1 599 840 784	9 506 397 415	1 333,30	7 357 012 070	2 149 385 345	265 953 604	-517 937 944	1 897 401 005	796 305 418	2 693 706 423	17 668 589	805 500 000	3 516 875 0
5 Alajärvi	9 311	14 909 429	1 878 286	16 787 715	1 333,30	12 414 356	4 373 358	600 120	1 830 996	6 804 474	5 305 645	12 110 119	2 623 852	1 921 289	16 655 2
9 Alavieska	2 491	4 477 068	397 573	4 874 641	1 333,30	3 321 250	1 553 391	68 443	374 663	1 996 497	1 719 854	3 716 351	111 858	510 827	4 339 0
10 Alavus	11 197	17 400 103	1 865 412	19 265 515	1 333,30	14 928 960	4 336 555	702 508	-845 306	4 193 757	6 189 455	10 383 212	-127 537	2 365 896	12 621 5
16 Asikkala	8 033	10 312 499	1 626 055	11 938 554	1 333,30	10 710 399	1 228 155	234 310	6 078 919	7 541 384	2 247 075	9 788 459	940 440	1 360 177	12 089 0
18 Askola	4 847	8 180 803	814 828	8 995 631	1 333,30	6 462 505	2 533 126	93 037	-1 376 148	1 250 015	1 267 644	2 517 659	540 793	791 522	3 849 9
19 Aura	3 955	6 866 601	511 979	7 378 580	1 333,30	5 273 202	2 105 379	91 316	-465 078	1 731 617	1 618 018	3 349 635	-40 689	651 431	3 960 3
20 Akaa	16 467	25 352 043	2 275 057	27 627 099	1 333,30	21 955 451	5 671 648	341 074	-4 945 378	1 067 344	7 401 590	8 468 934	-718 826	2 677 553	10 427 6
46 Enonkoski	1 362	1 514 563	959 875	2 474 438	1 333,30	1 815 955	658 483	189 064	442 628	1 290 175	416 340	1 706 515	220 660	288 898	2 216 0
47 Enontekiö	1 789	2 005 882	1 743 864	3 749 746	1 333,30	2 385 274	1 364 472	832 252	519 182	2 715 906	612 551	3 328 457	-55 221	375 458	3 648 6
49 Espoo	297 132	504 309 474	138 864 903	643 174 377	1 333,30	396 166 096	247 008 281	14 800 978	85 446 799	347 256 058	-22 694 712	324 561 346	#####	27 907 391	337 254 5
50 Eura	11 417	16 104 812	2 005 799	18 110 611	1 333,30	15 222 286	2 888 325	239 669	416 820	3 544 814	3 074 421	6 619 235	100 530	1 979 967	8 699 7
51 Eurajoki	9 334	14 739 327	1 545 810	16 285 137	1 333,30	12 445 022	3 840 115	279 816	-9 147 213	-5 027 283	-155 499	-5 182 781	-204 201	1 701 270	-3 685 7
52 Evijärvi	2 404	3 680 429	555 954	4 236 382	1 333,30	3 205 253	1 031 129	183 924	959 053	2 174 106	1 103 671	3 277 776	9 092	529 388	3 816 2
61 Forssa	16 573	18 898 074	3 631 486	22 529 560	1 333,30	22 096 781	432 779	485 591	2 022 714	2 941 084	5 815 330	8 756 414	217 694	2 840 372	11 814 4
69 Haapajärvi	6 802	11 395 330	1 284 884	12 680 215	1 333,30	9 069 107	3 611 108	515 934	-3 658 994	468 048	3 670 348	4 138 396	151 325	1 296 688	5 586 4
71 Haapavesi	6 613	12 031 743	1 568 401	13 600 143	1 333,30	8 817 113	4 783 030	451 020	-1 022 360	4 211 690	3 863 989	8 075 679	23 624	1 270 583	9 369 8
72 Hailuoto	950	1 121 398	1 358 497	2 479 895	1 333,30	1 266 635	1 213 260	110 995	-98 691	1 225 564	322 801	1 548 365	-22 357	159 895	1 685 9
74 Halsua	1 083	1 396 829	462 075	1 858 904	1 333,30	1 443 964	414 940	169 772	280 933	865 644	460 960	1 326 604	-4 471	255 907	1 578 0
75 Hamina	19 702	23 795 069	4 532 790	28 327 859	1 333,30	26 268 677	2 059 182	536 589	-504 590	2 091 180	-255 284	1 835 896	50 988	3 124 607	5 011 4
77 Hankasalmi	4 683	6 250 420	983 394	7 233 813	1 333,30	6 243 844	989 970	288 650	-274 044	1 004 576	2 617 113	3 621 689	105 240	1 017 509	4 744 4
78 Hanko	7 979	8 987 101	2 668 929	11 656 030	1 333,30	10 638 401	1 017 629	706 079	-3 000 498	-1 276 789	-68 245	-1 345 034	-25 144	1 170 751	-199 4
79 Harjavalta	6 785	8 502 098	1 193 164	9 695 262	1 333,30	9 046 441	648 821	241 610	-2 398 357	-1 507 926	-469 678	-1 977 604	-21 716	1 046 810	-952 5
81 Hartola	2 621	2 322 507	829 480	3 151 987	1 333,30	3 494 579	-342 592	243 458	532 368	433 233	312 874	746 107	-165 022	605 873	1 186 9
82 Hattula	9 405	15 068 414	1 166 872	16 235 286	1 333,30	12 539 687	3 695 599	229 576	-1 223 249	2 701 926	2 239 336	4 941 262	93 570	1 357 878	6 392 7
86 Hausjärvi	8 143	12 839 427	1 342 990	14 182 417	1 333,30	10 857 062	3 325 355	177 979	8 627	3 511 961	2 709 759	6 221 720	-1 091 676	1 365 055	6 495 0

INFO	Yhteenveto	Lask. kustannukset IKÄRAKENNE	Lask. kustannukset MUUT	Lisäosat	Muut lis_väh	Verotuloihin perust tasaus	Verokorvaukset	
------	-------------------	-------------------------------	-------------------------	----------	--------------	----------------------------	----------------	--

Opetus- ja kulttuuritoimen valtionosuuslaskelmat

<https://vos.oph.fi/rap/>



OPETUSHALLITUS
UTBILDNINGSTYRELSEN

OPETUS- JA KULTTUURITOIMEN RAHOITUSJÄRJESTELMÄN RAPORTIT



OPETUSHALLITUS
UTBILDNINGSTYRELSEN

OPETUS- JA KULTTUURITOIMEN
RAHOITUSJÄRJESTELMÄN RAPORTIT

[sivu](#); [raporttiluettelot](#) | [Järjestäjäkohtainen haku](#) | [Yksityiskohtaiset raportit](#) | [Aikasjarjat: kustannus/valtionosuus](#) | [Aikasjarjat: perustiedot](#)

sivulta löytyvät rahoitusjärjestelmän kustannus-, yksikköhinta-, rahoitus- ja tilastointipäivien opiskelijamääriä koostettien oman valinnan kautta oman raporttiluettelon. Yksittäisiä valtionosuuden saajia koskevia tietoja voi hakea s
: dynaamisesti.

atoja <http://www.oph.fi/rahoitus/valtionosuudet>.

[Etusivu](#) | [Takaisin](#) | [Tulostettava pdf-versio sivusta](#)

VALTIONOSUUS/RAHOITUSOVELLUS 2022 *** OPETUS- JA KULTTUURITOIMI *** PVM: 21.12.2021 ***
*** RAPORTTI: VOS6SL22 ***

YKSITYISKOHTAINEN LASKELMA KÄYTTÖKUSTANNUKSIIN MYÖNNETYSTÄ
VALTIONOSUUDESTA/RAHOITUKSESTA (EUROA) VUODELLE 2022.

Koulutusmuoto	01 Laskennall. perusteen yksiköiden lkm	02 Laskennall. peruste /yksikkö	03 Valtionos. laskennall. peruste	04 Rahoi- tus%	05 Kokonais- rahoitus

006043 Pirkkalan kunta					
20056 Perusop: piden. vaik.keh.vamm	5,0	34.278,37	171.392	100,00	171.392
20057 Perusop: muu pidennetyn oppiv.	29,0	21.387,97	620.251	100,00	620.251
20060 Joustavan perusopetuksen lisä	12,0	2.700,96	32.412	100,00	32.412
20039 Aamu- ja iltapäivätoiminta	26.944,0	26,00	700.544	57,00	399.310
20013 Lukiokoulutus, nuorten oppim.	270,4	6.768,10	1.830.207	100,00	1.830.207
20004 Liikuntatoiminta	19.803,0	12,00	237.636	29,70	70.578
20005 Nuorisotyö	6.694,0	15,00	100.410	29,70	29.822
20007 Kunnan omarah.osuus lukiokoul.	19.803,0	-90,27	0	100,00	-1.787.617
20093 Kunnan omarah.osuus amm.koul.	19.803,0	-186,42	0	100,00	-3.691.675

006043 Pirkkalan kunta	.	.	3.692.852	.	-2.325.320

porttiluettelot

Yksikköhinnat	Rahoitus	Tulosrahoitus	Perustiedot, kevät	Perustiedot, syksy	Kustannukset
2022	2022				
2021	2021		2021	2021	
2020	2020		2020	2020	2020
2019	2019		2019	2019	2019
2018	2018		2018	2018	2018

Yksityiskohtaiset tiedot

Valtionosuuden saajittaiset yksityiskohtaiset tiedot:

- Haku valtionosuuden saajan nimellä
- Valintalista kaikista Valtionosuuden saajista | Yksityiskohtaisista raporteista



Kuntakohtaisen valtiosuuden laskenta vuodelle 2023 ja eteenpäin

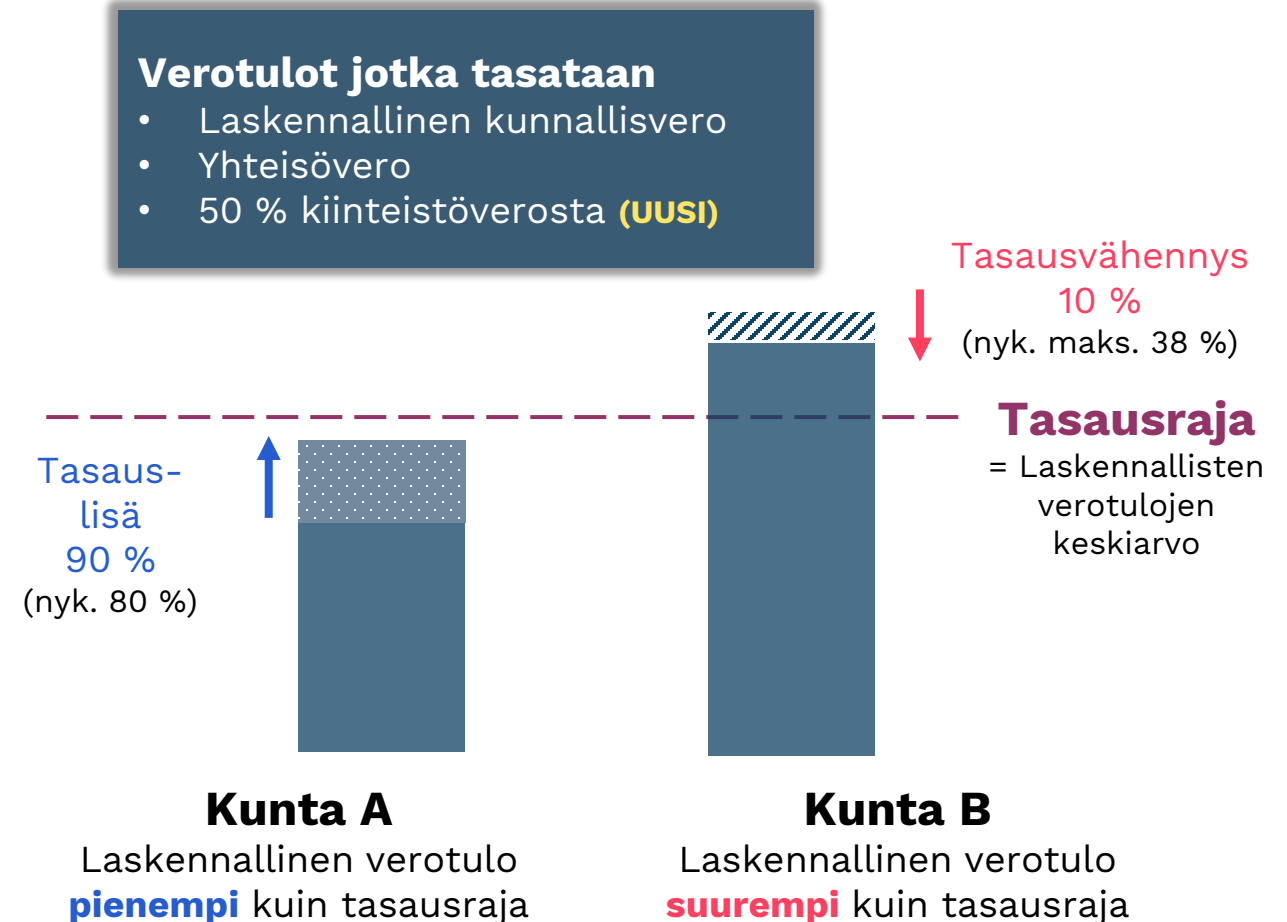
VOS-kriteeristön muutokset

Yksityiskohtainen jaottelu, perushinnat (€)	Nykytilanne	Puhdas siirto	Esitys
Ikärakenne:			
Ikä 0-5	9 685,98	7 671,30	7 671,30
Ikä 6	10 264,07	8 129,14	8 129,14
Ikä 7-12	8 561,08	6 780,38	6 780,38
Ikä 13-15	14 673,88	11 621,71	11 621,71
Ikä 16-18 (ehdotus 16 ja vanhemm	4 709,16	-	60,00
Ikä 19-64	1 153,62	-	-
Ikä 65-74	2 299,72	-	-
Ikä 75-84	6 439,26	-	-
Ikä 85+	22 296,58	-	-
Muut lask.kustannukset:			
Sairastavuus	1 325,85	-	-
Työttömyysaste	103,04	89,64	65,50
Kaksikielisyys	317,67	276,37	276,37
Vieraskielisyys	2 231,32	1 941,25	1 620,00
Asukastiheys	44,88	39,05	39,05
Saaristo	437,23	380,39	380,39
Saaristo-osakunta	319,85	278,27	278,27
Koulutustausta	456,12	396,82	27,00
Lisäosat:			
Syrjäisyys	225,74	67,72	59,00
Saamen kotiseutualueen kunta	2 867,09	860,13	860,13
Työpaikkaomavaraisuus	68,50	20,55	12,15
Hyvinvoinnin ja terv. edistäminen (t	-	-	18,23
Asukasmäärän kasvu	-	-	9,70

Sote-valtionosuuksien poisto ja perushintojen muutokset.

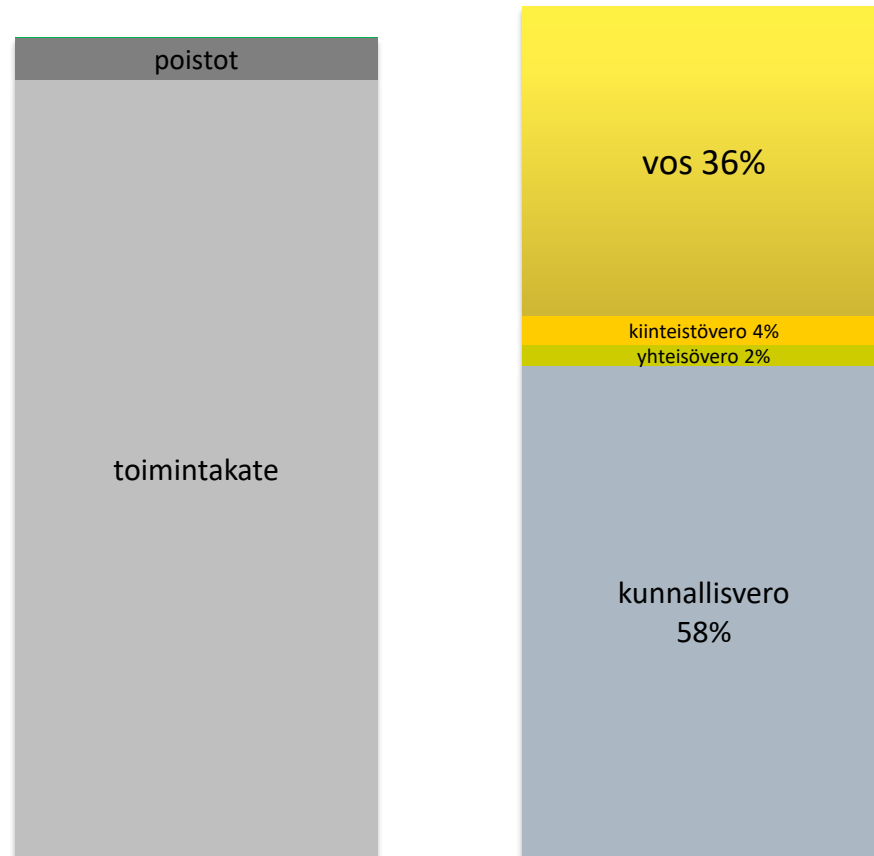
Laskennallisten verotulojen tasaus sote-uudistuksessa

- Tasauslisän ja –vähennyksen **prosenttiosuudet** muuttuvat
- **Puolet kiinteistöverosta** sisällytetään tasattaviin verotuloihin ja ne tasataan yhdessä kunnallis- ja yhteisöveron kanssa
 - Voimalaitoksista ainoastaan ydinvoimalaitokset, ei muut voimalaitokset.

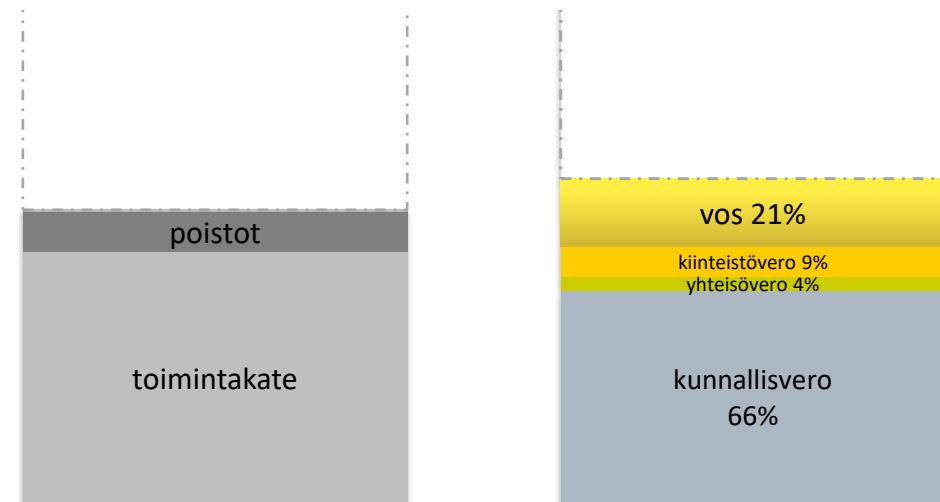


Sote-uudistuksen vaikutus tasataan

Siirtolaskelmissa esitetään
laskennallinen arvio
tasapainotilasta vuonna 2022



Uuden kunnan valtionosuutta lisätään tai vähennetään tarvittaessa sen verran, että tasapainotila muuttuu maksimissaan 60 €/as **sote-uudistuksen seurauksena.**



Muuttuvat kulut ja tuotot

Siirtyvien tehtävien nettokustannukset eli:

Toimintakate ja poistot. Esimerkiksi asiakasmaksut tulee vähennetyksi siirtävistä kuluista.

Verotuskustannusten alenema huomioidaan myös siirtävänä kuluna.

Siirtyvät nettokulut

Sote-
valtionosuudet,
verokompensaatiot

Sote sidonnaisten valtionosuuksien ja verokompensaatioiden siirto.

Kunnallisveroleikkaus,
verokompensaatiot,
efektiivisyyden muutos

Kunnallisveroprosentin leikkauksen euromääräinen vaikutus vaihtelee kunnittain. Veroprosenttiyksikön tuotto on eri ja siten myös euromäärä.

Verotuloihin
perustuvan tasauksen
muutos

Tasausrajoja muutetaan jonka lisäksi keskimääräinen tulo muuttuu. Kiinteistöveron huomioiminen (50%).

Yhteisöveron leikkaus

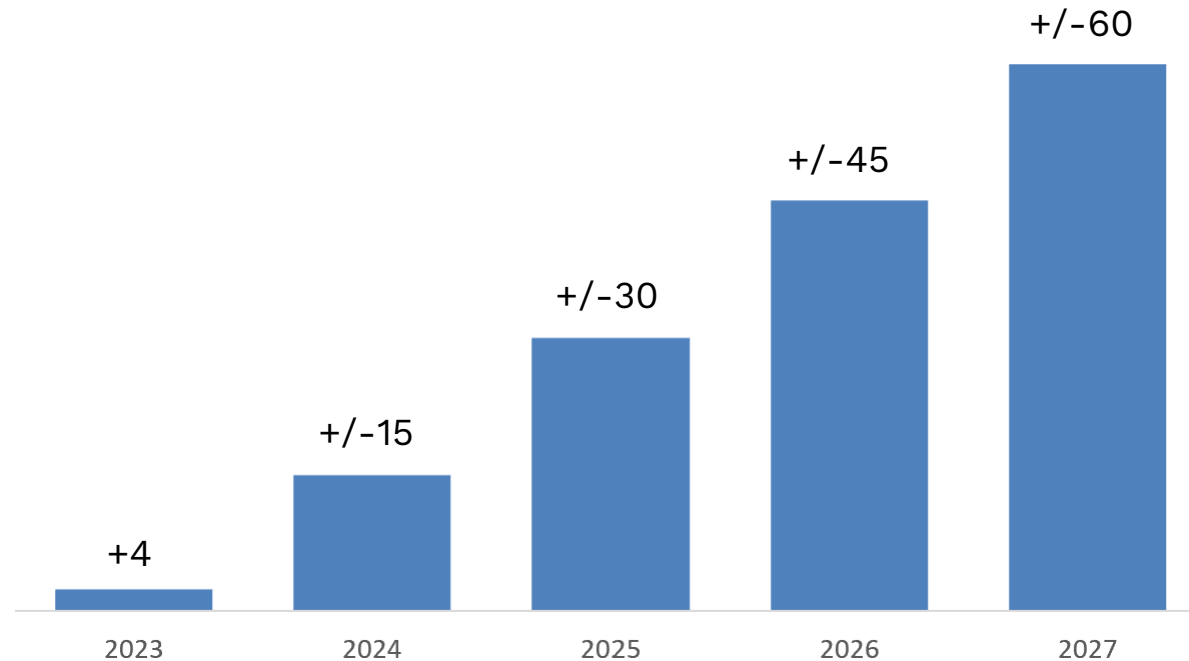
Yhteisöveroleikkauksen euromäärä vaihtelee myös kunnittain vaikka myös sen leikkausprosentti tasasuuruinen.

Järjestelmäuudistuksen
tasaus (VOS)

Järjestelmäuudistuksen tasaus lasketaan siten, että edellä mainittujen muutosten jälkeen vaikutus talouden tasapainotilaan on maksimissaan +/-60 euroa asukasta kohden.

Kaksiosainen järjestelmämuutoksen taseus: muutosrajoitin ja siirtymätaseus

- Sekä muutosrajoitin että siirtymätaseus jäävät pysyväksi osaksi kuntien valtionosuutta
 - Tarkistetaan kerran vuosien 2021 ja 2022 tp-tietoja vastaaviksi
- Muutosrajoitin 40/60
- Siirtymätaseus takaa porrastuksen:





Muutosrajoittimen laskenta

Kunta jolla siirtyvät kulut ylittävät siirtyvät tuotot

Siirtyvät kulut vs. siirtyvät tuotot

SIIRTYVÄT KUSTANNUKSET		SIIRTYVÄT TUOTOT	
Toimintakate	-31 667	Kunnallisvero	16 779
Verotuskustannusten alenema	-89	Yhteisövero	401
Poistot	0	Sote vos	9 569
		Verotulomenetysten kompensaaot	3 062
		Verotuloihin perustuvan tasauksen muutos	1 138
Siirtyvät kulut yhteensä	-31 756	Siirtyvät tuotot yhteensä	30 950

	Erotus	-717	
	Muutosrajoitin	-432	

Huomioita:



Muutosrajoitin ja siirtymätasaus osana uuden kunnan valtionosuutta

	Vanha kunta	Siirtyvät	Uusi kunta (2023)	Uusi kunta (2024)	Uusi kunta (2025)	Uusi kunta (2026)
<i>Valitse verotulot:</i>						
maksuunpannut verot (VM:n siirtolaskelman mukaan)	100 %	53 %	47 %			
Verotulot	32 596	17 180	15 416	15 416	15 416	15 416
siitä: Kunnan tulovero	29 590	16 779	12 811	12 811	12 811	12 811
siitä: Osuus yhteisöveron tuotosta	1 203	401	802	802	802	802
siitä: Kiinteistövero	1 803		1 803	1 803	1 803	1 803
Valtionosuudet	18 564	13 374	4 108	4 191	4 306	4 421
siitä: Kunnan peruspalvelujen valtionosuus	14 320	10 312	4 008	4 008	4 008	4 008
siitä: Verotulomenetysten kompensatiot	4 342	3 062	1 279	1 279	1 279	1 279
siitä: Opetus- ja kulttuuritoimen muut valtionosuudet	-98		-98	-98	-98	-98
siitä: Muutosrajoitin			-432	-432	-432	-432
siitä: Siirtymätasaus (jaksotettu)			-649	-566	-451	-337

Esimerkkikunnalla muutosrajoitin ja siirtymätasaus ovat negatiivisia koska siirtyvät kulut ovat siirtyviä tuottoja suuremmat (kunta hyötyy).

Järjestelmätasaus muuttaa kunnan talouden tasapainotilan muutoksen +60 €/as ylärajalle.

Muutosrajoittimen laskenta

Kunta jolla siirtyvät tuotot ylittävät siirtyvät kulut

SIIRTYVÄT KUSTANNUKSET		SIIRTYVÄT TUOTOT	
Toimintakate	-33 460	Kunnallisvero	46 649
Verotuskustannusten alenema	-244	Yhteisövero	487
Poistot	-259	Sote vos	7 401
		Verotulomenetysten kompensatiot	1 385
		Verotuloihin perustuvan tasauksen muutos	-9 864
Siirtyvät kulut yhteensä	-33 963	Siirtyvät tuotot yhteensä	46 057

Erotus	12 339
Muutosrajoitin	7 400

Huomioita:

Muutosrajoittimen laskenta

Kunta jolla siirtyvät tuotot ylittävät siirtyvät kulut

	Vanha		Uusi	Uusi	Uusi	Uusi
Valitse verotulot:	kunta	Siirtyvät	kunta (2023)	kunta (2024)	kunta (2025)	kunta (2026)
maksuunpannut verot (VM:n siirtolaskelman mukaan)	100 %	67 %	33 %			
Verotulot	70 128	47 135	22 993	22 993	22 993	22 993
siitä: Kunnan tulovero	63 952	46 649	17 304	17 304	17 304	17 304
siitä: Osuus yhteisöveron tuotosta	1 460	487	973	973	973	973
siitä: Kiinteistövero	4 716		4 716	4 716	4 716	4 716
Valtionosuudet	3 400	-4 614	16 859	16 664	16 511	16 359
siitä: Kunnan peruspalvelujen valtionosuus	-866	-5 999	5 133	5 133	5 133	5 133
siitä: Verotulomenetysten kompensatiot	1 896	1 385	510	510	510	510
siitä: Opetus- ja kulttuuritoimen muut valtionosuudet	2 370		2 370	2 370	2 370	2 370
siitä: Muutosrajoitin			7 400	7 400	7 400	7 400
siitä: Siirtymätasaus (jaksotettu)			1 444	1 250	1 097	944

Esimerkkikunnalla muutosrajoitin ja siirtymätasaus ovat positiivisia koska siirtyvät kulut ovat siirtyviä tuottoja pienemmät. Järjestelmätasaus muuttaa kunnan talouden tasapainotilan muutoksen -60 €/as alarajalle.

Katso ainakin
yhteenvedot:
Kuntatalousohjelma -
Valtiovarainministeriö
(vm.fi)

Kunnista hyvinvointialueille siirtyvät kustannukset ja tulot

Siirtyvät kustannukset

21,2
mrd. euroa

Kuntien vuoden 2021 tilinpäätösarvioiden ja vuoden 2022 talousarvioiden perusteella kunnilta hyvinvointialueille siirtyvien tehtävien nettokustannukset ovat hieman yli 21 mrd. euroa

=

Siirtyvät tulot

5,4
mrd. euroa

Kunnan peruspalvelujen valtionosuudesta

1,9

mrd. euroa

Kuntien veromenetysten korvauksista

0,8

mrd. euroa

Kuntien yhteisöverosta jako-osuutta alentamalla

13,2

mrd. euroa

Kunnallisverosta kaikkien kuntien veroprosenttia 12,64 %-yks. alentamalla*

* Kuntien väliset kunnallisveroprosenttien vaihteluvälit ja kuntalaisten veroasteet pysyvät ennallaan 12,64 %-yksikön siirron jälkeen.

Sote-uudistuksen myötä siirtyvien erien tarkentuminen kevääseen 2021 verrattuna

TA21+TS22
vs.
TPA21+TA22
+2,9 %

Siirtyvät erät	Kevät 2021	Kevät 2022	Muutos
Siirtyvät nettokustannukset	20,63 mrd. €	21,23 mrd. €	0,6 mrd. €
Leikattava valtionosuus (sote-osa)	5,32 mrd. €	5,36 mrd. €	0,04 mrd. €
Leikattava veromenetysten kompensaatio (70 %)	1,84 mrd. €	1,94 mrd. €	0,1 mrd. €
Leikattava yhteisövero (-1/3)	0,67 mrd. €	0,82 mrd. €	0,15 mrd. €
Kunnallisverosta leikattavaksi jäävä osuus	12,8 mrd. €	13,2 mrd. €	0,4 mrd. €
Leikattava veroprosentti	12,39 %-yks.	12,64 %-yks.	0,25 %-yks.



Kuntien tuloslaskelman muodostuminen

Nykytilanne verrattuna uudistuksen jälkeiseen tilanteeseen vuoden 2022 tasolla.

Kunnan tuloslaskelman muodostuminen	Nykytilanne, milj. €	Uudistuksen jälkeen, milj. €	Muutos, milj. €
Toimintakate + poistot	-36 322	-15 088	21 234
Kunnallisvero (12,64 %-yksikön siirto)	21 284	8 114	-13 170
Yhteisövero	2 451	1 634	-817
Kiinteistövero	2 089	2 089	0
Peruspalvelujen valtionosuus (VM)	7 947	2 609	-5 338
Vos-muutosrajoitin	0	-4	-4
Veromenetysten korvaus	2 777	833	-1 944
Valtionosuus, OKM	2	2	0
Rahoituserät, netto	343	343	0
Verotuskust. alentuminen (kunnat)	0	62	62
Vos-järjestelmämuutoksen tasaus	0	0	0
Vuosikate – poistot (tasapainotila)	571	595	23

Kuntien valtionavut vuosina 2022–2026

Kuntien ja kuntayhtymien valtionavut, milj. euroa, kehysvuodet vuoden 2023 hintatasossa

	2022 TA	2023 JTS	2024 JTS	2025 JTS	2026 JTS
Laskennalliset valtionosuudet	9 099	3 988	3 929	3 880	3 889
VM, valtionosuus kunnille peruspalvelujen järjestämiseen	7 983	2 706	2 736	2 746	2 756
OKM ¹⁾	1 115	1 282	1 192	1 134	1 132
josta kuntayhtymien osuus	1 053	1 058	1 052	1 040	1 040
Muut valtionavut					
OM yhteensä	11	11	32	0	0
VM yhteensä	30	11	11	11	11
OKM yhteensä	234	213	177	173	173
MMM yhteensä	4	4	4	4	4
LVM yhteensä	45	41	41	41	41
TEM yhteensä	208	171	191	201	201
STM yhteensä ²⁾	695	71	71	71	71
YM yhteensä	57	42	18	18	9
Muut valtionavut yhteensä, milj. euroa	1 285	565	546	520	511
Verotulomenetysten korvaukset	2 648	806	836	870	880
Valtionavut yhteensä, milj. euroa	13 031	5 359	5 310	5 270	5 280

1) Kuntien laskennallinen osuus on arvioitu OKM:n hallinnonalan (ml. yksityiset) kokonaisuudesta.

2) Sote-uudistuksen myötä suurin osa STM:n hallinnonalan valtionavuista siirtyy hyvinvointialueille vuonna 2023.

The background is an abstract composition of paint splatters and brushstrokes. A large, bright yellow area occupies the upper right and center. A diagonal band of white and light blue splatters runs from the top left towards the bottom center. In the bottom left corner, there are splatters of red and dark blue. The overall effect is energetic and textured.

KUNTA LIITTO

Kuntakohtaiset verotuloennusteet 2022-2025

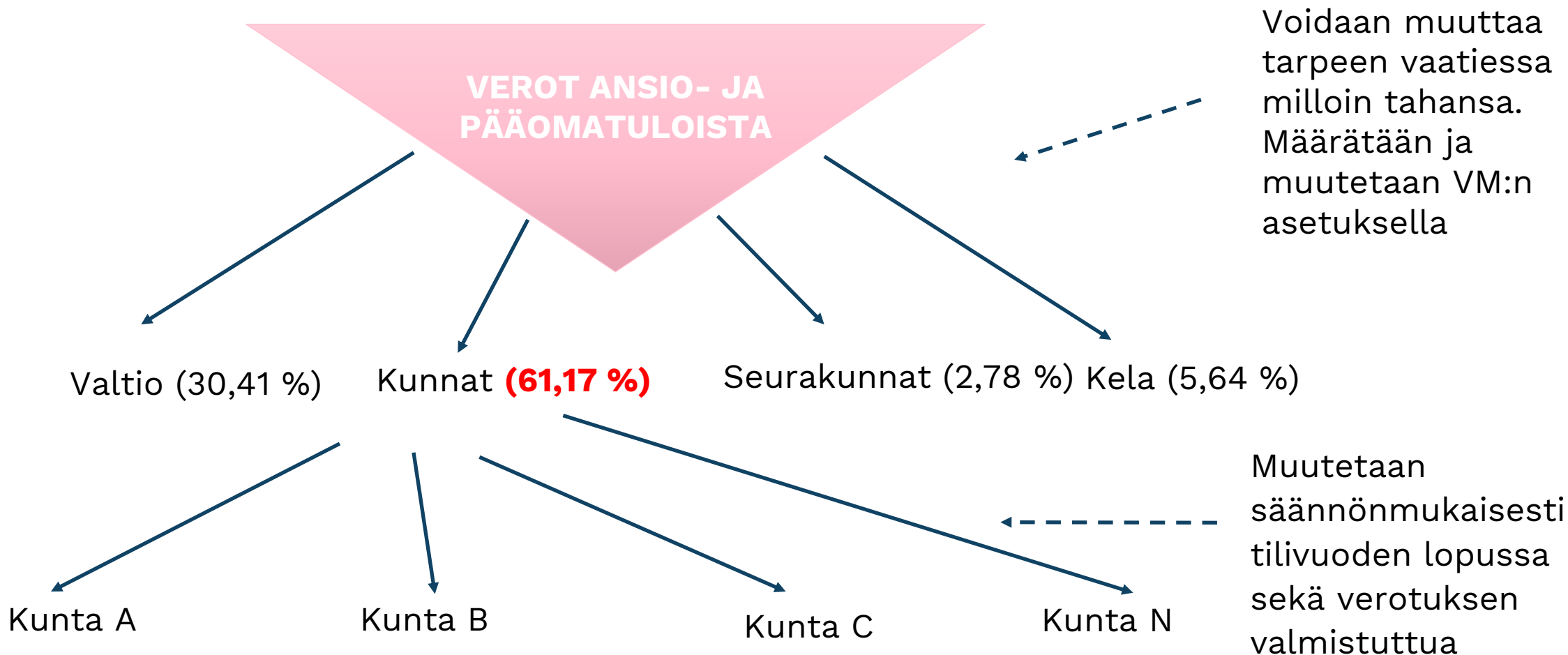
Taloustorstai 5.5.2022

Benjamin Strandberg, @bestrandb

**Koko maata koskeva
veroennustekehikko antaa
pääsuunnan kuntakohtaiselle
kunnallis- ja
yhteisöveroennusteelle.**

Kuntakohtaisella veroennustekehikolla voi halutessaan muuttaa koko maan kehitysarvioita sekä tarkentaa omaa ennustetta muuttamalla esim. väestö- ja veroprosenttitietoja, yhteisöveron jako-osuuksia sekä kiinteistötyyppien verotusarvoja ja veroprosentteja ennustevuosille.

Verontilitysjärjestelmä ja ennakonperinnän jako-osuudet verovuonna 2022



Yksittäisen kunnan verovuoden ennakoperinnän jako-osuuksien laskentakaavat verovuodelle t

Vuoden t alusta alkaen

$$\frac{\text{As. luku}_{t-1}}{\text{As. luku}_{t-2}} * \text{Maksettava kv}_{t-2} * \frac{\text{Tvp}_t}{\text{Tvp}_{t-2}}$$

Σ Kaikkien kuntien vastaavasti laskettu määrä

Vuoden t lopussa tarkistettu jako-osuus

$$\frac{\text{As. luku}_{t-1}}{\text{As. luku}_{t-2}} * \text{Maksettava kv}_{t-1} * \frac{\text{Tvp}_t}{\text{Tvp}_{t-1}}$$

Σ Kaikkien kuntien vastaavasti laskettu määrä

Selityksiä:

Asukasluku_t

= kunnan asukasluku vuoden t lopussa

Maksettava kv_t

= maksettava kunnallisvero verovuodelta t

Tvp_t

= kunnan tuloveroprosentti vuonna t

Kunnallisveron arvioidut tilitykset 2022-2026

- vertailu veroennustekehikkoon joka päivitettiin 7.1.2022

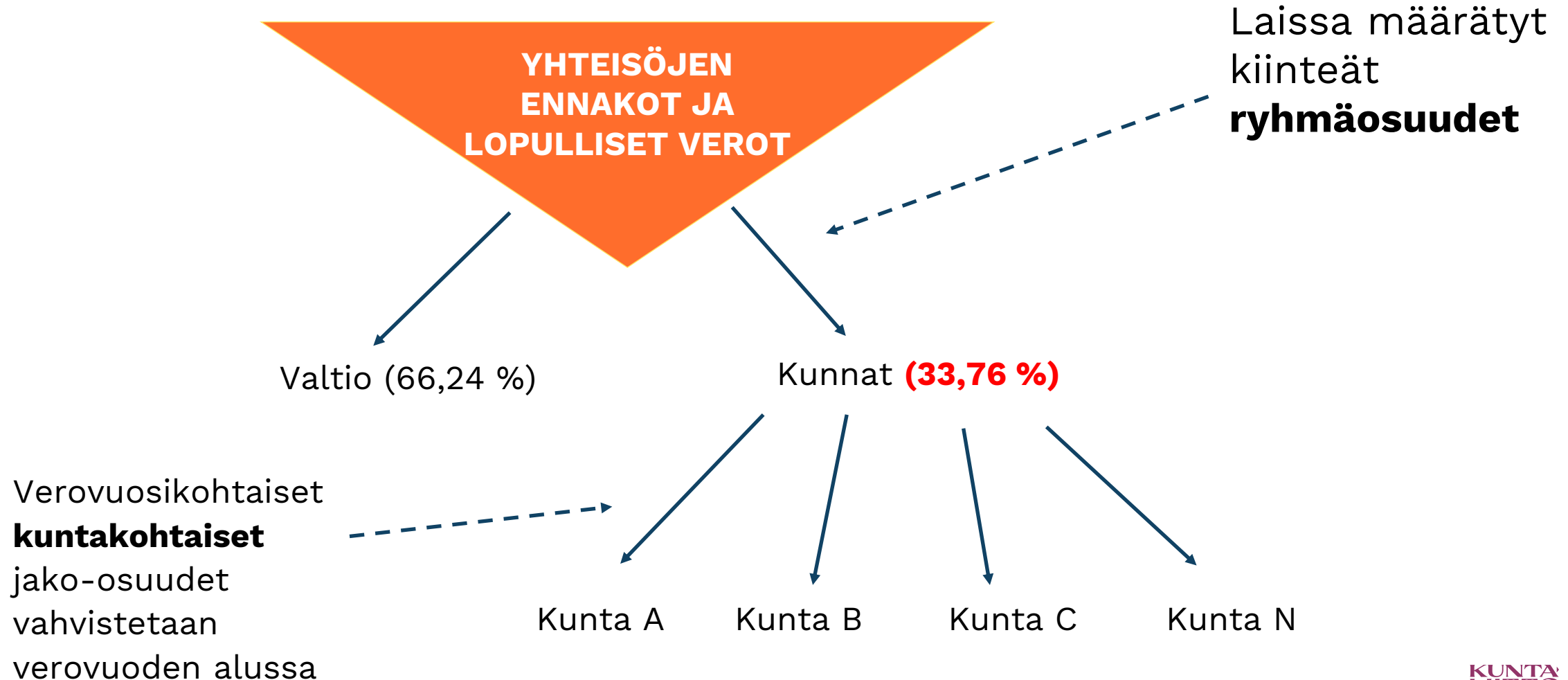
- Kuluvana vuonna kunnallisveron tilitykset pienenee noin **-100** milj. € pääosin heikentyneen verovuoden 2022 johdosta.
- Ensi vuonna vastaavasti noin **-350** milj. € pääosin suuremman tuloveroprosenttileikkauksen johdosta.
- Verovuosien 2022 ja 2021 ”verohännät” kalenterivuonna 2023 yhteensä arviolta noin 1,1 miljardia euroa.

KUNNALLISVERON TILITYKSET		KOKO MAA , Milj.€				
TA -VUODEN ENNAKOT	2022**	2023**	2024**	2025**	2026**	
Tilitys kunnille TA-vuodelta	19 600	7 940	8 210	8 470	8 720	
<i>Muutos %</i>	2,9	-59,5	3,5	3,2	3,0	
<i>Osuus maksettavasta %</i>	91,1	90,8	90,7	90,7	90,6	
TILITYKSET ED. VUODELTA	2022**	2023**	2024**	2025**	2026**	
<i>Kuntaryhmän jako-osuus</i>						
Ennakot (tammi-lokakuu)	1 630	1 570	600	630	660	
Maksuunpanotilitys + muut	20	50	50	60	60	
Tilitys kunnille ed.vuodelta	1 650	1 610	650	690	720	
TILITYKSET VUODELTA t-2	2022**	2023**	2024**	2025	2026**	
Jäännösverot + muut	150	160	180	50	50	
TILITYKSET AIK. VUOSILTA	2022**	2023**	2024**	2025**	2026**	
Muut tilitykset	50	50	60	50	50	
TILITYKSET YHTEENSÄ	21 450	9 760	9 100	9 260	9 540	
<i>Muutos %</i>	3,6	-54,5	-6,8	1,8	3,0	

KTO painelaskelman käyttötarkoitus eroaa Kuntaliiton veroennustekehikosta.

Painelaskemassa esitetyt kuntakohtaiset kunnallisverojen kertymääräarviot ovat karkeasti jaettu yksittäisille kunnille kyseisten verovuosien maksuunpanosuhteiden mukaisesti.

Verontilitysjärjestelmä ja yhteisöveron jako-osuudet verovuonna 2022



Yhteisöveron hyvä kehitys näkyy erityisesti tämän ja ensi vuoden tilityksissä

- vertailu veroennustekehikkoon joka päivitettiin 7.1.2022

- Tämän vuoden tilitykset parantuvat arviolta **630** milj. € vrt. tammikuun arvioon.
 - Verovuosi 2022: +140 milj. €
 - Verovuosi 2021: +**480** milj. €
 - Verovuoisi 2020: +10 milj. €
- Ensi vuoden tilitysarvio **330** milj. € parempi vrt. tammikuun arvioon.
 - Verovuosi 2023: +180 milj. €
 - Verovuosi 2022: +150 milj. €
- Verovuoden 2022 ”verohäntä” vuonna 2023 arviolta noin 150 milj. €

YHTEISÖVERON TILITYKSET						
TILIVUOSI	2021	2022**	2023**	2024**	2025**	2026**
Verovuodelta 2021	2 111	710	20	0	0	0
Verovuodelta 2022	128	1 710	450	20	0	0
Verovuodelta 2023		110	1 250	220	10	10
Verovuodelta 2024			70	1 320	240	10
Verovuodelta 2025				60	1 380	240
Verovuodelta 2026					60	1 400
Verovuodelta 2027						50
TILITYKSET YHTEENSÄ	2 859	2 570	1 790	1 620	1 690	1 710
<i>Muutos %</i>	45,4	-10,1	-30,4	-9,5	4,3	1,2

Maksettava yhteisövero kuntakohtaisessa veroennustekehikossa

- Koko maan veroennustekehikosta arviot verotettavasta yhteisöverotulosta (muokattavissa).
- Kuntaryhmän jako-osuudet koko maan veroennustekehikosta vuoteen 2025 asti.
- Kuntakohtainen jako-osuus vuoteen 2022 asti, ei ennustetta (muokattavissa).

MAKSETTAVA YHTEISÖVERO						
VEROVUOSI	2020	2021**	2022**	2023**	2024**	2025**
VEROTETTAVA TULO	27 471	33 600	34 700	36 300	37 700	39 100
<i>Yhteisöveroprosentti</i>	20,0	20,0	20,0	20,0	20,0	20,0
MAKSETTAVA YHTEISÖVERO	5 494	6 720	6 940	7 260	7 540	7 820
<i>Kuntaryhmän osuus</i>	0,4213	0,4434	0,3376	0,2248	0,2231	0,2225
Kuntaryhmän osuus, miljoonaa euroa	2 305	2 970	2 330	1 620	1 670	1 730
<i>Kunnan jako-osuus</i>	0,0001521	0,0001505	0,0001325	0,0001325	0,0001325	0,0001325
KUNNAN OSUUS YHT.VEROSTA	351	447	309	215	221	229
<i>Muutos %</i>	36,6	27,5	-30,9	-30,5	3,1	3,6

Tilitettävä yhteisövero kuntakohtaisessa veroennustekehikossa

- Toteutuneet yhteisöverotilitykset vuoteen 2021 asti.
- Kunnan verovuosisikohtainen tilitys: koko maan veroennustekehikon tilitysarvio * kunnan verovuoden jako-osuus
- Jos muuttaa maksettavaa yhteisöveroa (esim. kuntakohtaista jako-osuutta muuttamalla) muuttuu tilitysarvio muokkauksen mukaisesti (muokkaus –rivit).

YHTEISÖVERON TILITYKSET						
TILIVUOSI	2020	2021	2022**	2023**	2024**	2025**
Verovuodelta 2020						
kunnalle tilitetään	237	92	3	0	0	0
muokkaus			0	0	0	0
Verovuodelta 2021						
kunnalle tilitetään	16	318	107	3	0	0
muokkaus			0	0	0	0
Verovuodelta 2022						
kunnalle tilitetään		17	227	60	3	0
muokkaus			0	0	0	0
Verovuodelta 2023						
kunnalle tilitetään			15	166	29	1
muokkaus			0	0	0	0
Verovuodelta 2024						
kunnalle tilitetään				9	175	32
muokkaus			0	0	0	0
Verovuodelta 2025						
kunnalle tilitetään					8	183
muokkaus					0	0
Verovuodelta 2026						
kunnalle tilitetään						8
muokkaus					0	0
TILITYKSET YHTEENSÄ	298	430	356	238	215	224
<i>Muutos %</i>	9,9	44,2	-17,2	-33,4	-9,6	4,3

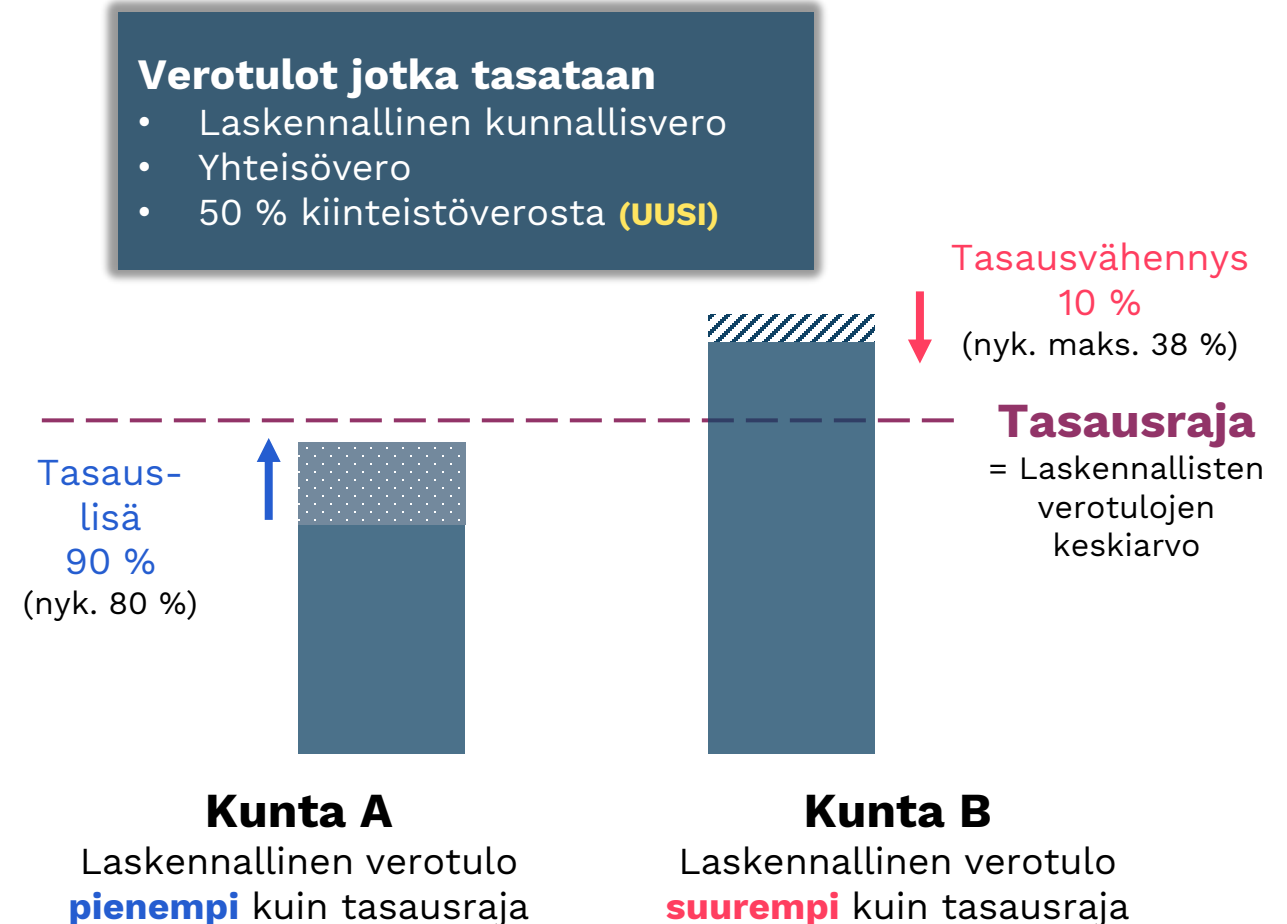
Painelaskelman yhteisöveroenennusteessa viimeisin verovuoden 2022 yhteisöveron kuntakohtainen jako-osuus ja koko maan tilivuoden veroennuste.

Ennustevuosille 2023-2025 otettu huomioon ennen verovuotta 2023 maksuunpannut korkeammat tasot.

Painelaskelman kiinteistöveroarvio on laskettu kiinteistöveron vuosien 2019–2021 kuntakohtaisten verotusarvojen muutoksen kautta ja jokaiselle kunnalle keskiarvo, josta lasketaan ennuste vuosille 2022–2025. Arvioidut kuntakohtaiset kiinteistöveron suhteet kiinnetään koko maan ennusteeseen.

Laskennallisten verotulojen tasaus sote-uudistuksessa

- Tasauslisän ja –vähennyksen **prosenttiosuudet** muuttuvat
- **Puolet kiinteistöverosta** sisällytetään tasattaviin verotuloihin ja ne tasataan yhdessä kunnallis- ja yhteisöveron kanssa
 - Voimalaitoksista ainoastaan ydinvoimalaitokset, ei muut voimalaitokset.



**Vuosille 2023 ja 2024 verotulojen
tasaus lasketaan verovuosien 2021
ja 2022 maksuunpanotiedoilla
jossa uudistuksen vaikutukset on
huomioitu.**

Kiitos!

Benjamin Strandberg
Asiantuntija | Sakkunnig
Elinvoima ja talous -yksikkö | Enheten för livskraft och ekonomi
Suomen Kuntaliitto ry | Finlands Kommunförbund rf
Toinen linja 14, 00530 Helsinki
+358 9 771 2082, +358 50 594 0603
Benjamin.Strandberg@kuntaliitto.fi



www.kuntaliitto.fi

Ajankohtaista kirjanpitolautakunnan hyvinvointialue- ja kuntajaostosta

Taloustorstai 5.5.2022

Sari Korento

Kirjanpitolautakunnan hyvinvointialue- ja kuntajaosto

- Asetus (1186/2021) kirjanpitolautakunnan hyvinvointialue- ja kuntajaostosta
 - suorittaa hyvinvointialueesta annetun lain (611/2021) 116 §:ssä sekä kuntalain (410/2015) 112 §:ssä sille säädetyt ja kirjanpitolautakunnan sille osoittamat tehtävät
- Jaosto asetettu 10.3.2022 toimikaudeksi 2022-2024
 - Puheenjohtajana toimii valtiovarainministeriötä ja varapuheenjohtajana työ- ja elinkeinoministeriötä edustava jäsen
 - Lisäksi 6 muuta hyvinvointialueita ja hyvinvointiyhtymiä ja kuntia ja kuntayhtymiä edustavaa jäsentä
- Yleisohjeet ja lausunnot julkaistaan jatkossa VM:n sivuilla ja myöhemmin mahdollisesti kirjanpitolautakunnan sivuilla

Hyvinvointialue- ja kuntajaosto

Kunta-asiat

- Hyväksytty:
 - Lausunto 127: Kuntayhtymän alijäämän kattaminen peruspääomaa alentamalla (väliaikaisesti myös Kuntaliiton sivuilla)
 - Tarkistettu tuloslaskelmaa koskevaa ohjetta (ei vielä julkaistu):
 - Kevan tasausmaksu esitetään henkilöstökuluihin sisältyvissä eläkemaksuissa
- Valmistelussa: Lausunto hyvinvointialueelle siirrettävien erien käsittelystä

Hyvinvointialue- asiat:

- hyväksytty seuraavat (ei vielä julkaistu):
 - Yleisohje hyvinvointialueen tuloslaskelman laatimisesta
 - Yleisohje hyvinvointialueen taseen laatimisesta
 - Yleisohje hyvinvointialueen rahoituslaskelman laatimisesta
 - Yleisohje hyvinvointialueen suunnitelman mukaisista poistoista
- Valmistelussa mm.: Lausunto hyvinvointialueen aloittavan taseen 1.1.2023 laatimisesta + muita yleisohjeita

Lausunto 127: Kuntayhtymän alijäämän kattaminen peruspääomaa alentamalla

Lausuntopyyntö

- Sairaanhoidopiirin kuntayhtymä pyysi kirjanpitolautakunnan hyvinvointialue- ja kuntajaoston lausuntoa siitä, **voidaanko kuntayhtymän taseeseen kertynyt alijäämä kattaa peruspääomaa alentamalla**
- Perussopimuksen mukaan kuntayhtymä vastaa tilikauden alijäämän sekä kuntayhtymän taseeseen sisältyvän alijäämän kattamisesta kuntalain 110 § 3 momentin mukaisesti, josta tulee esittää erillinen talouden ja toiminnan sopeuttamissuunnitelma osana kuntayhtymän asianomaisen tilivuoden tilinpäätöstä ja toimintakertomusta. Tilikauden alijäämä katetaan ensisijaisesti kuntayhtymän toimintaa tehostamalla.
- Edelleen perussopimuksen mukaan jäsenkunnan osuus kuntayhtymän varoihin sekä vastuu veloista ja velvoitteista määräytyvät peruspääoman jäsenkuntaosuuksien suhteessa.

Lausunto 127: Kuntayhtymän alijäämän kattaminen peruspääomaa alentamalla

Perustelut

- Kirjanpitolaki edellyttää, että tilinpäätös antaa oikean ja riittävän kuvan tilikauden tuloksesta ja taloudellisesta asemasta. Tilinpäätöksen oikean ja riittävän kuvan vaatimus koskee myös yli- ja alijäämän määrää.
 - korostuu tilanteessa, jossa sosiaali- ja terveydenhuollon sekä pelastustoimen uudistuksen voimaantulossa on erityisiä säännöksiä alijäämän kattamisesta
- Kuntalaki ei sisällä sääntelyä peruspääoman määrästä
 - Kuntalain perustelujen (HE 242/2020) mukaan kirjanpidon toimenpiteenä peruspääoman alentaminen tase-erien välisenä siirtona on **sallittu vain poikkeustapauksessa**.
 - mahdollista silloin, kun kunnan tai kuntayhtymän **palvelutoiminta supistuu pysyvästi ja tämän vuoksi pitkäaikaisen rahoituksen tarve vähenee**, esimerkiksi silloin, jos lailla muutetaan kuntien tai kuntayhtymien tehtäviä ja jos muutos vaikuttaa kunnan omaisuuteen ja rahoituksen tarpeeseen
 - Peruspääoman alentamisen soveltamista on **tulkittava suppeasti**.

Lausunto 127: Kuntayhtymän alijäämän kattaminen peruspääomaa alentamalla

Perustelut:

- Vaikka sosiaali- ja terveydenhuollon sekä pelastustoimen uudistuksessa kuntayhtymän toiminta lakkaa lain nojalla, toiminta jatkuu hyvinvointialueen järjestämisvastuulla. **Järjestämisvastuun siirtyminen ei vaikuta palvelutoiminnassa käytettävän omaisuuden eikä rahoituksen tarpeeseen.**
 - Kyse ei siten ole kuntalain perusteluissa ja kuntajaoston lausunnossa 121/2019 tarkoitetusta tilanteesta, jossa kuntayhtymän palvelutoiminta supistuisi ja pääomarahoituksen tarve pysyvästi vähenisi.
- voimaannanolain säännöksen tarkoituksena on varmistaa, että kuntien järjestämisvastuun aikana syntyneet kuntayhtymän menot jäävät kuntien rahoitettaviksi
 - Peruspääoman alentaminen alijäämien kattamiseksi merkitsisi sitä, että kunnat eivät vastaisi niiden järjestämisvastuun aikana syntyneistä kuntayhtymän menoista, vaan alijäämien määrä vähentäisi hyvinvointialueelle siirtyvää nettovarallisuutta.

Lausunto 127: Kuntayhtymän alijäämän kattaminen peruspääomaa alentamalla

Lausunto

- Sosiaali- ja terveydenhuoltoa ja pelastustoimea koskevan uudistuksen toimeenpanosta ja sitä koskevan lainsäädännön voimaantulosta annetun lain 20 §:n mukainen kuntayhtymän siirtyminen hyvinvointialueelle ei ole kuntalain 110 §:n perustelujen tai kuntajaoston lausunnon 121/2019 tarkoittama tilanne, jossa kuntayhtymän palvelutoiminta supistuu pysyvästi ja tämän vuoksi pitkäaikaisen rahoituksen tarve vähenee. **Lausuntopyynnössä kuvatussa tilanteessa peruspääomaa ei ole mahdollista alentaa kirjanpidon toimenpiteenä tase-erien välisenä siirtona kuntayhtymän alijäämän kattamiseksi.**

Kiitos.

Sari Korento

0500-476747

sari.korento@kuntaliitto.fi



www.kuntaliitto.fi

Huomio uudistuneeseen talousarviosuositukseseen

Marja-Liisa Ylitalo @LiisaMarjis

Kunnan ja kuntayhtymän talousarvio ja -suunnitelma

- Kuntaliiton suositus 2011
- JHS 199
- Päivitetty Kuntaliiton suositus 2022
- <https://www.kuntaliitto.fi/julkaisut/2022/2165-kunnan-ja-kuntayhtymän-talousarvio-ja-suunnitelma>



Kunnan ja kuntayhtymän talousarvio ja -suunnitelma

Mitä kuntalaki 110 § sanoo?

- Talousarvio seuraavaksi kalenterivuodeksi huomioiden kuntakonsernin talouden vastuut ja velvoitteet
- Taloussuunnitelma kolmeksi tai useammaksi vuodeksi
- Taloussuunnitelman on oltava tasapainossa tai ylijäämäinen
- Kunnan toiminnassa ja taloudenhoidossa on noudatettava talousarviota

Mitä uutta?

- Lakimuutokset huomioitu
- Talousarvion, tilinpäätöksen ja taloustietojen raportoinnin väliset yhteydet
- Kannustetaan huomioimaan myös ilmiöpohjaista budjetointia ja osallistuvaa budjetointia



Aurinkoista kevättä!

Marja-Liisa Ylitalo

marja-liisa.ylitalo@kuntaliitto.fi

Puh. 050 410 0054

@LiisaMarjis



www.kuntaliitto.fi

Osallistuva budjetointi - kokemuksia Lahdesta

Osallisuuskoordinaattori
Tia Mäkinen
Lahden kaupunki

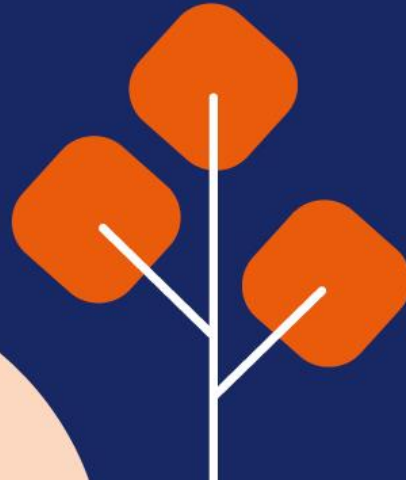
#osbu #omalahti #EmPaci
[Lahti.fi/osbu](https://lahti.fi/osbu)

#OmaLahti

Ideoi. Kehitä. Äänestä.

Kuntalaki 5 luku 22 §

”Kunnan asukkailla ja palvelujen käyttäjillä on oikeus osallistua ja vaikuttaa kunnan toimintaan. Valtuuston on pidettävä huolta monipuolisista ja vaikuttavista osallistumisen mahdollisuuksista järjestämällä esim. mahdollisuuksia osallistua kunnan talouden suunnitteluun”



Osallistuva budjetointi eli OSBU

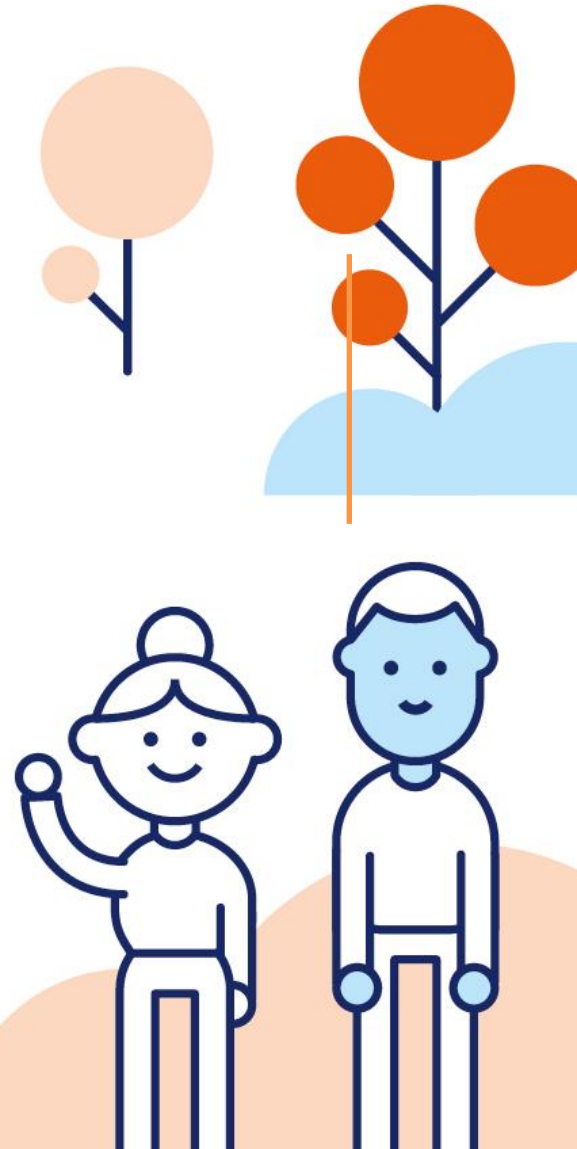
- asukkaat **tiivisti mukana** suunnittelemassa sekä päättämässä taloutta ja resursseja koskevista asioista
- voidaan toteuttaa ja rahoittaa monin eri tavoin (eri malleja)
- tavoitteena kehittää entistä vahvempia yhteisöjä ja tehdä kaupungin budjeteista entistä avoimempia, oikeudenmukaisempia ja tehokkaampia
- voidaan käyttää erilaisissa tilanteissa, monenlaisten tarpeiden ja ongelmien ratkaisemisessa → esim. alueellisen eriytymisen ehkäiseminen, lähidemokratia, suunnitellaan ja tehdään päätöksiä investoinneista tai palveluista

Lähde: Osallistuva budjetointi kunnissa ja maakunnissa –opas, Kuntaliitto 2017



OSBU:n hyödyt

- lisää kunnan toiminnan läpinäkyvyyttä ja luottamusta
- kaupunkistrategian tavoitteiden toteutuminen
- osallistava toimintakulttuuri
- asukkaat osallistuvat ja ottavat vastuuta → yhteistyön, ymmärryksen ja dialogin vahvistuminen
- me-henki ja alueellinen ylpeys vahvistuu
- **demokratian syventyminen**
- eri ikäisten mahdollisuus vaikuttaa, yhdenvertaisuus
- alueiden tasapuolinen kehittäminen
- hankkeiden yhteiskehittäminen vähentää valituksia ja vie alueita optimaaliseen suuntaan → asukastyytyväisyys kasvaa, hankkeissa parempi lopputulos





#OmaLahti

Ideoi. Kehitä. Äänestä.

#OmaLahti – Ideoi. Kehitä. Äänestä.

Neljä hanketeemaa vuonna 2021-2022

ympäristö, yhteisöllisyys, hyvinvointi, lapset ja nuoret

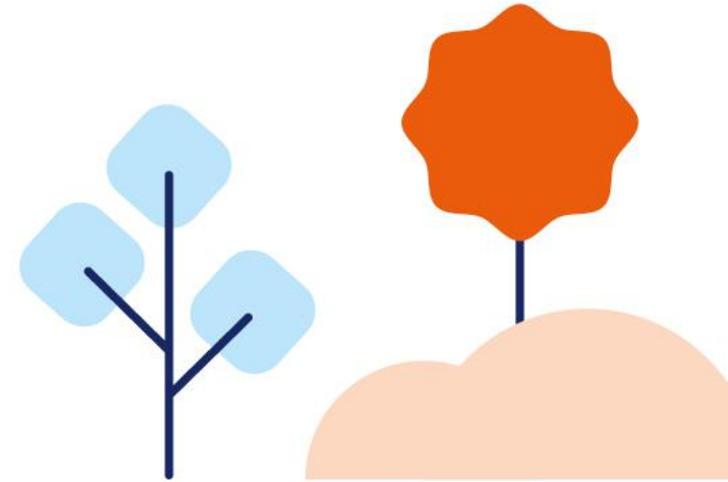
Vuoden 2022 talousarvion hankemääräraha
200 000 € (+operatiiviset kulut 33 000 €).

Määrärahat jakautuvat viiteen yhtä suureen osaan

pohjoinen, eteläinen, itäinen ja keskustan alue,
koko kaupunkia koskevat hankkeet

Tutustu #OmaLahti -osbuun [lahti.fi/osbu](https://www.lahti.fi/osbu)

Katso lyhyt **video**: <https://youtu.be/wKCeRFopw5A>
(selkokielenen)



Ideoi.

Ideointivaihe
23.8. - 17.9.

Kuka tahansa lahtelainen voi ehdottaa ideaa Lahden kaupungille osoitteessa lahti.fi/osbu.

Ehdotuksia voi esittää sekä omalle asuinalueelle että koko kaupunkialueelle.

Ehdotuksen tulee liittyä johonkin neljästä teemasta ja idean tulee kuulua kaupungin toimivaltaan sekä tehtäviin.

Kehitä.

Yhteiskehittämisyvaihe
8.11. - 30.11.

Kaupungin asiantuntijat arvioivat saapuneet ehdotukset 8.10. - 5.11. Ne, jotka kaupungin on mahdollista toteuttaa, etenevät yhteiseen kehittämiseen ja/tai äänestykseen.

Yhdessä ideoista työstetään suunnitelmia. Yhteiskehittäminen tapahtuu kaikille avoimissa työpajoissa, hybridinä tai verkossa.

Äänestä.

Äänestysvaihe
1.12. - 19.12.

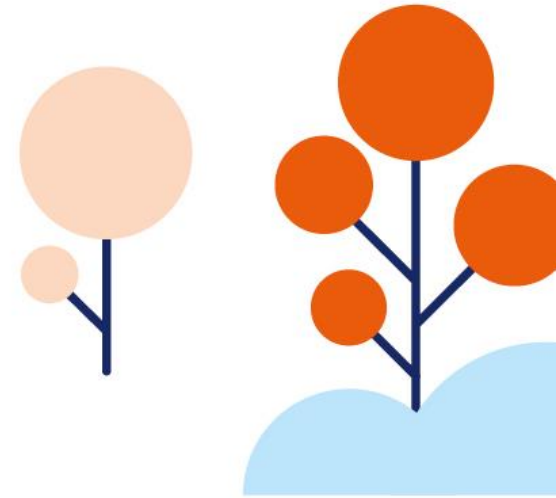
Suunnitelmia voivat äänestää kaikki lahtelaiset kaupungin verkkosivuilla lahti.fi/osbu, **Palvelutorilla** ja kirjastoissa.

Kaupunki päättää hankkeista tammikuussa 2022 ja toteuttaa eniten ääniä saaneet ehdotukset.

#OmaLahti -tunnusluvut

2020

Budjetti	100 000 €
Ideoiden määrä	713
Yhteiskehitettyjä ideoita	14
Äänestyksessä ideoita	58
Äänestäjien määrä	3896 (3,3% asukkaista)
Toteutuksessa olevat ideat	10
Äänestetyin idea	Lahden kirsikkapuisto (N=1095)



2021

Budjetti	200 000 €
Ideoiden määrä	yli 950
Yhteiskehitettyjä ideoita	44
Äänestyksessä ideoita	177
Äänestäjien määrä	4691 (3,9% asukkaista)
Toteutuksessa olevat ideat	33
Äänestetyin idea	Työtä nuorille- Lahti siistiksi! (N=1358)



Lahden kirsikkapuisto vuoden 2020 ääniharava

<https://www.youtube.com/watch?v=gE1X7jMpQo8>





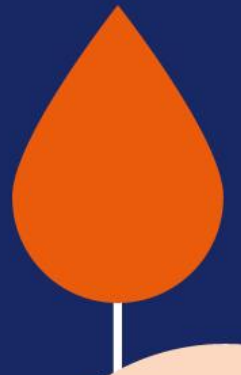
33 asukasidea toteutetaan 2022

Hankekummit ja osbukoutsit mukana #OmaLahti-osbussa

Osallistuvaa budjetointia tehdään yhdessä (EmPaci):

<https://www.youtube.com/watch?v=LtHJh3Dvsbw>

<https://www.youtube.com/watch?v=qR5YKsxKZuU>



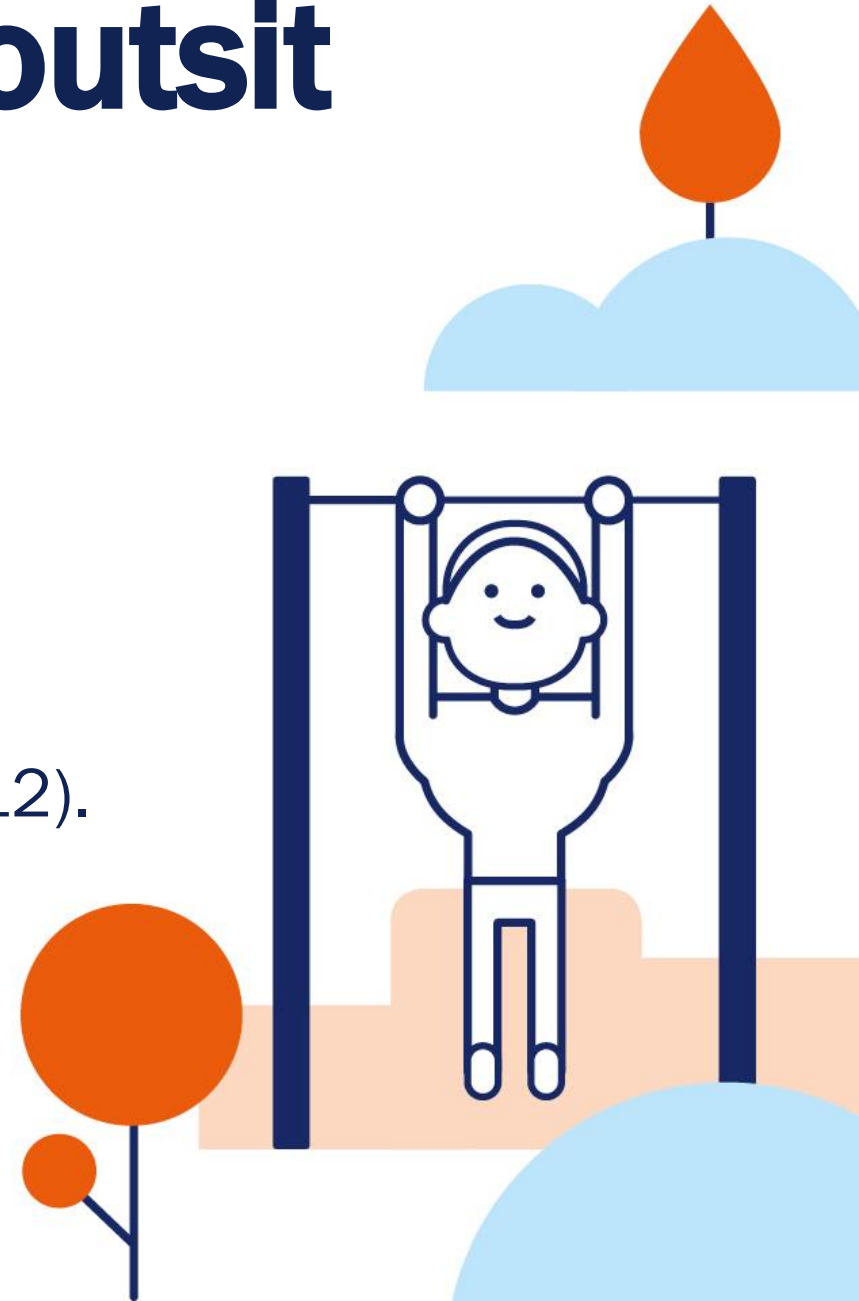
Hankekummit ja osbukoutsit

Osbukoutsit yksiköiden tukena

Osbukoutsit (5) tukevat ja auttavat oman palvelu- ja vastualueensa yksiköitä viestinnässä, ideoiden käsittelyssä, arvioinnissa ja niiden toteuttamisessa, osallistuvat yhteiskehittämiseen sekä auttavat hankkeiden käynnistämistä tarpeiden mukaisesti.

Hankekummit innostavat asukkaita

Asukkaista haettiin vapaaehtoisia hankekummeja (12). Hankekummit tukevat tiedottamista ja aktivoivat asukkaita eri vaiheissa. He ovat myös mukana arvioimassa toimintamallin toteutumista sekä kehittämässä toimintamallia.



An aerial view of a swimming pool with several lanes. The water is a vibrant blue, and the lanes are separated by yellow and blue lane lines. Three swimmers are visible: one in the top lane, one in the middle lane, and one in the bottom lane. The text is overlaid on the middle and bottom sections of the pool.

**”Osbu on ainutlaatuinen vaikuttamiskeino
lahtelaisille kaupungin päätöksenteossa.
Näin voimme konkreettisesti kehittää
omaa asuinympäristöämme”**

hankekummi Lassi Ojala

Huomioita #OmaLahti – osallistuvan budjetoinnin arvioinnin tuloksista 2021

Organisaation sisäisen sekä ulkoisen
arvioinnin toteuttaja Tampereen yliopisto
12/2021 - 3/2022



Huomioita arvioinnin tuloksista 3/2022



Osallistuvan budjetoinnin keskeiset onnistumiset (N=464)



Osallistuva budjetointi on herättänyt asukkaiden kiinnostuksen.



Osallistuva budjetointi tunnetaan Lahdessa melko hyvin.



Osallistuva budjetointi on asukkaiden silmissä kiinnostava osallistumistapa, johon myös organisaatiossa suhtaudutaan positiivisesti.

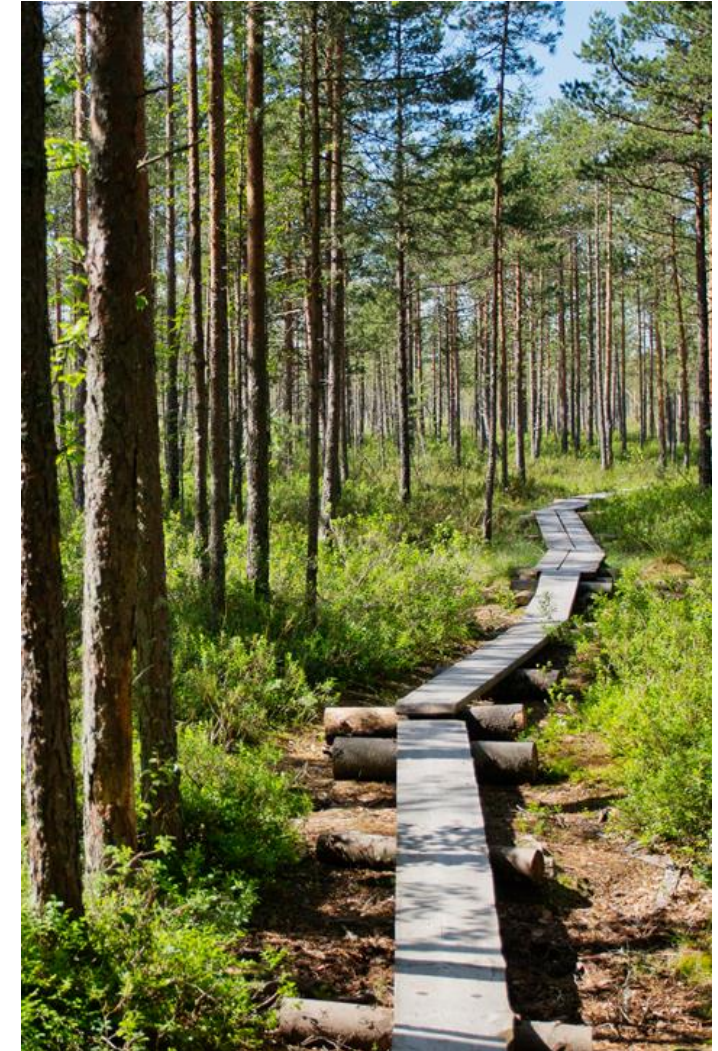
Huomioita arvioinnin tuloksista 3/2022

Osallistuva budjetointi on tervetullut uusi vaikuttamisen keino

(n=355)	Eri mieltä	Ei samaa eikä eri mieltä	Samaa mieltä
25 tai alle vuotta	15 %	0 %	85 %
26-45 vuotta	5 %	1 %	94 %
46-65 vuotta	11 %	4 %	85 %
66-85 vuotta	7 %	5 %	88 %

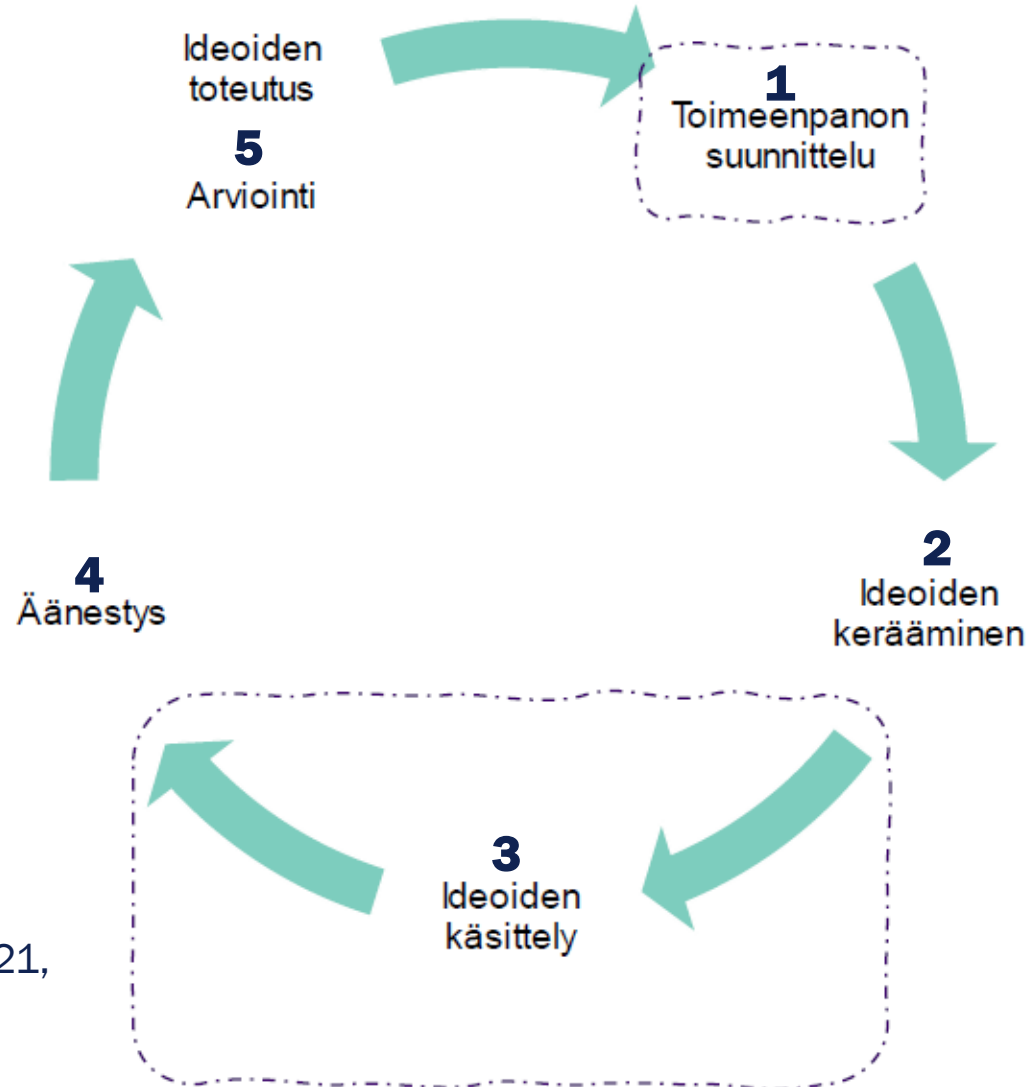
Koen päässeeni vaikuttamaan

(n=338)	Eri mieltä	Ei samaa eikä eri mieltä	Samaa mieltä
25 tai alle vuotta	8 %	42 %	50 %
26-45	13 %	15 %	73 %
46-65	21 %	10 %	69 %
66-85	18 %	26 %	56 %



Huomioita arvioinnin tuloksista 3/2022

OSBUn kriittiset kohdat Lahdessa



Lähde: Arviointi: OmaLahti -osallistuva budjetointi 2021,
Kaisa Kurkela, Meri Pulkkinen & Lotta Maria Sinervo,
Tampereen yliopisto 2022

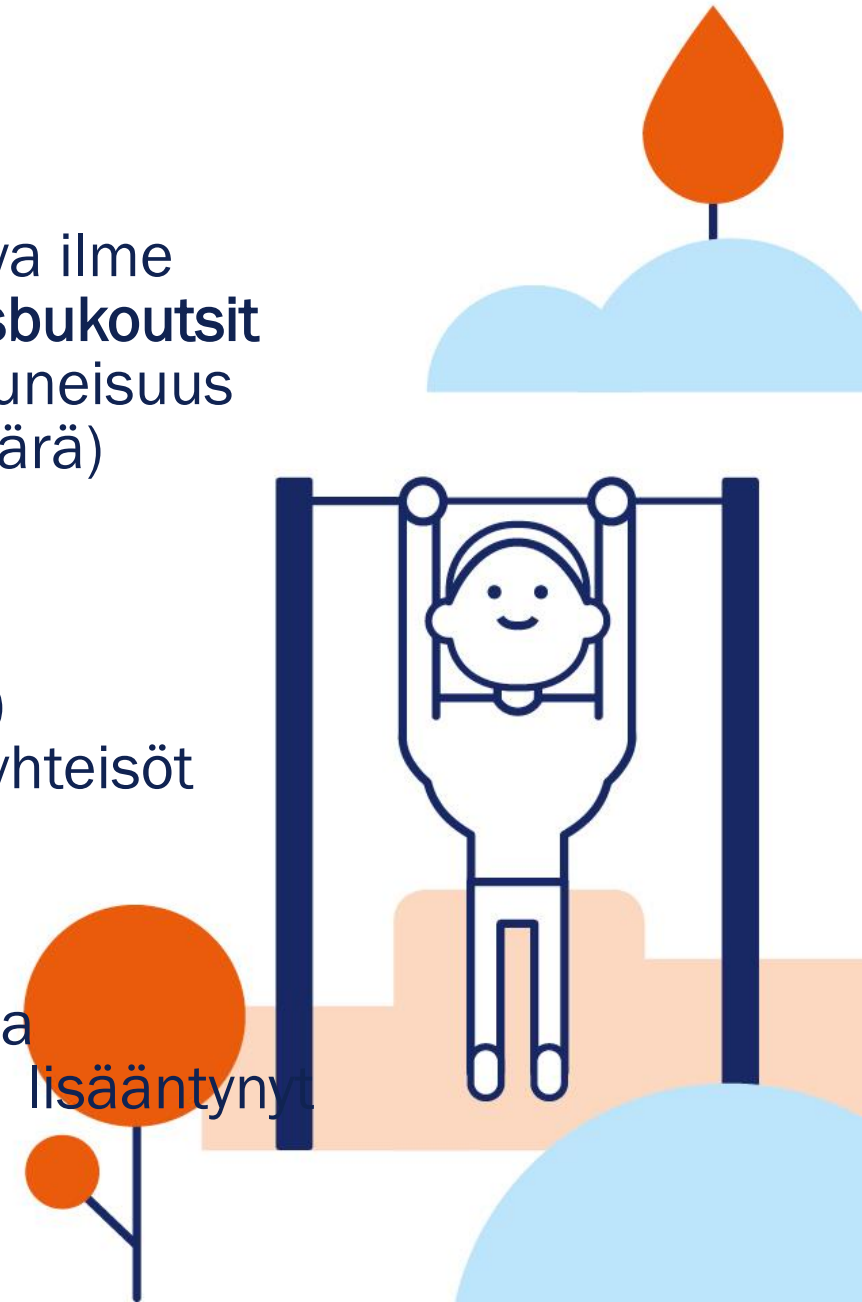
Kaupungin huomioita

Kehityskohteet

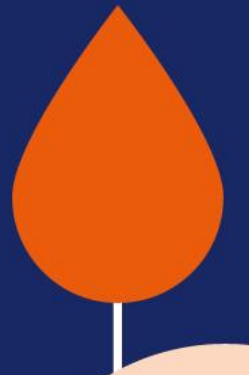
- riittävä aika eri vaiheisiin (Lahdessa 4,5kk liian lyhyt aika)
- riittävät henkilöstöresurssit
- organisaation yksiköiden sitouttaminen toimintaan (arviointi, viestintä, osallistaminen, toteutus)
- **sisäinen ja ulkoinen viestintä ja prosessien kehittäminen**
- jalkautuminen ihmisten pariin eri vaiheissa
- vaikeasti tavoitettavien ryhmien saavuttaminen ja osallistaminen (tavat)
- yhdistysyhteistyö eri vaiheissa


Onnistumiset

- raikas, tunnistettava ilme
- **hankekummit ja osbukoutsit**
- asukkaiden innostuneisuus (ideoiden suuri määrä)
- lasten ja nuorten osallistuminen
- koulut mukana (opetusmateriaalit)
- paikallismediat ja yhteisöt mukana
- yhteistyö EmPaci-hankkeen kanssa
- osun tunnettuus ja asukastyytyväisyys lisääntynyt



Esimerkkejä OSBUn toteutuksesta eri kunnista

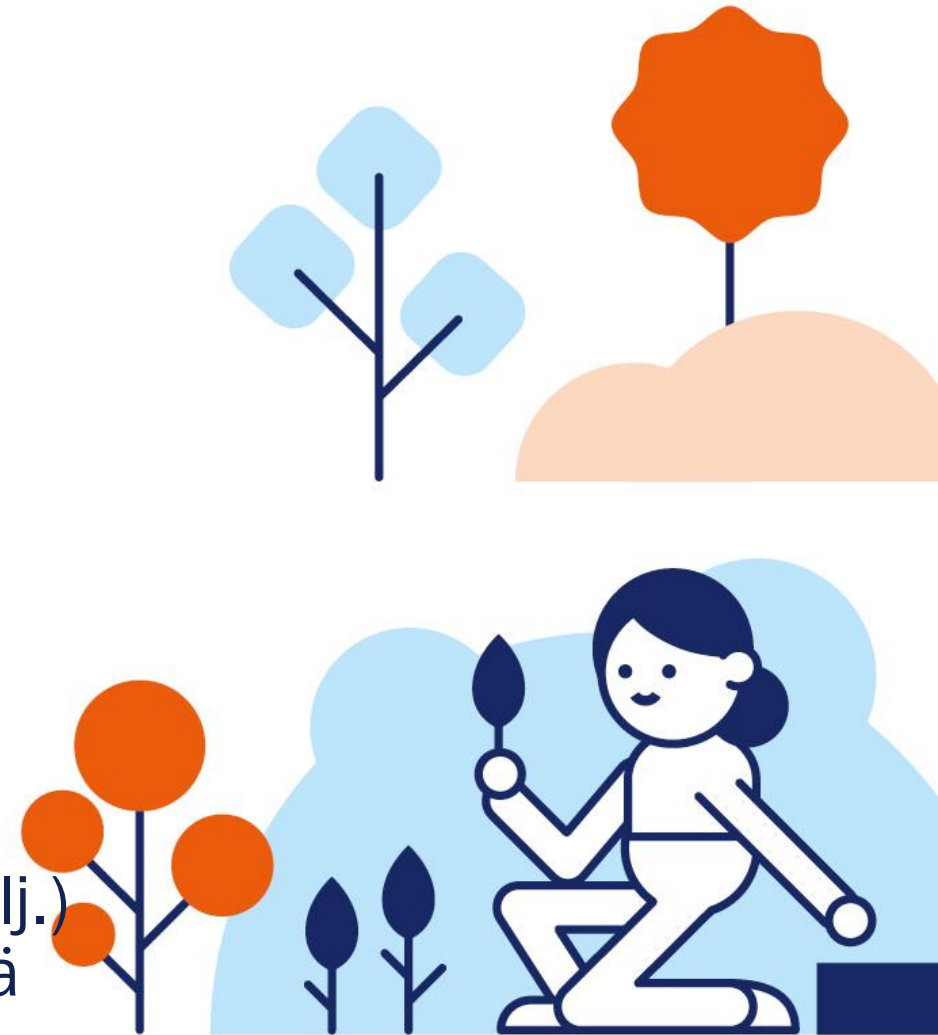


A young boy wearing a red cap and a white t-shirt is blowing into a large, blue, globe-shaped public art piece. The globe is mounted on a stone-paved ground and reflects the sky and clouds. In the background, there is a park area with a green play mat, a red fence, and a large, multi-story building with many windows. The scene is outdoors during the day.

Tutustu
Osallistuvan budjetoinnin
mallit ja trendit suomessa
Ahonen, Rask
Kuntaliiton julkaisusarja 2019

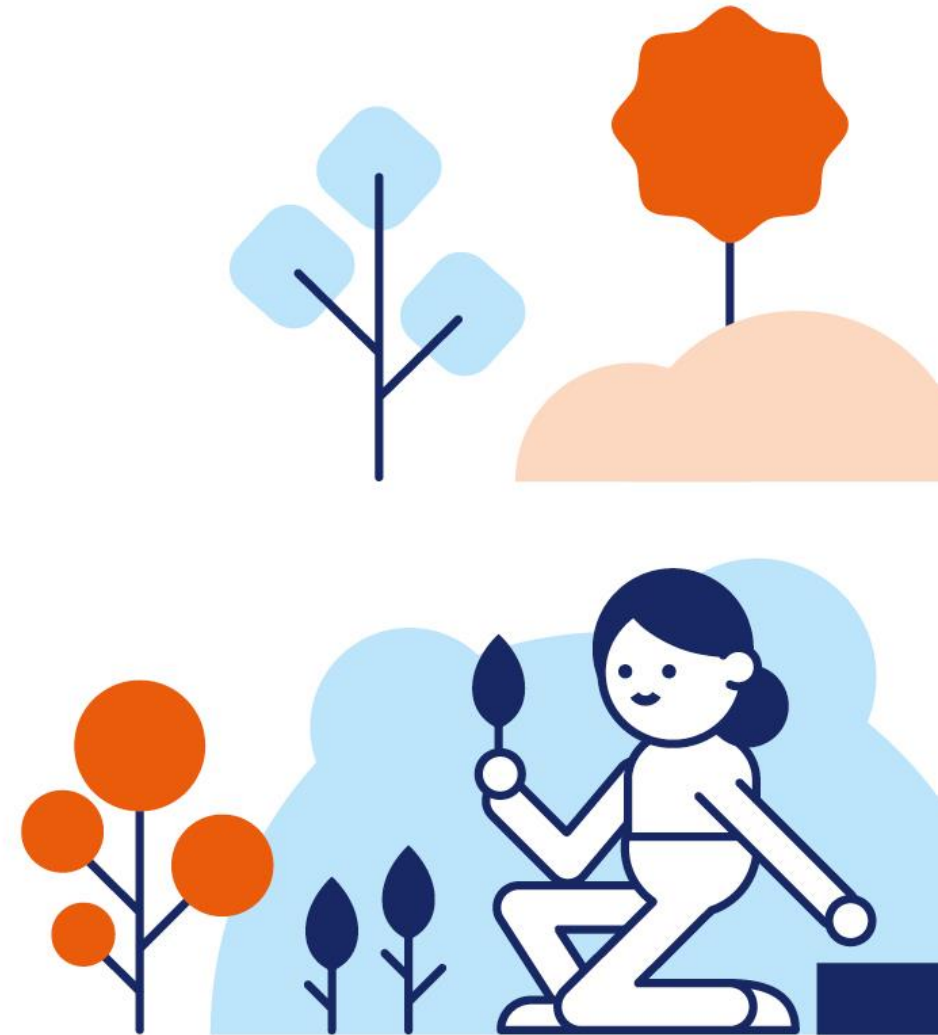
Kuntien OSBU-esimerkkejä

- **Vantaa** hyödyntänyt osbua **positiivisen erityiskohtelun keinona** vaihtuvilla alueilla pyrkien korjaamaan lähiöiden eriytymisestä johtuvia haasteita (50 000€/alue) →
tarve parantaa asuinalueiden elinoloja ja vähentää alueiden välistä eriarvoisuutta
- **Turku** kohdentanut koko määrärahan lasten ja nuorten hyvinvointiin (asukasbudjetti 3 milj.)
- **Tampereella** vaihtuvat teemat eri kierroksilla; 2022 teemana turvallinen arki (asukasbudjetti 450 000€)
- **Helsingissä** määräraha (asukasbudjetti 8.8 milj.) jakautuu suurpiirien asukasluvun mukaan sekä 20% koko kaupunkia koskeviin ideoihin



Kuntien OSBU-esimerkkejä

- **Tuusulassa** osa määrärahasta (asukasbudjetti 100 000€) suunnattu koko Tuusulaa koskeviin ideoihin ja loput kunnan eri asuinalueille toteutettaviin ideoihin **suhteessa asukasluvun mukaisesti** → tarkoitus lisätä hyvinvointia, parantaa elinympäristöä ja tuottaa iloa kaiken ikäisille kuntalaisille
- **Lahdessa** hankkeita on koko kaupungin alueella ja ne ovat teemoiltaan laajoja → tasapuolisuus, hyvinvointi, usean kaupungin yksikön toteuttamia
Lahti tavoittanut asukkaat hyvin → jatkossa huomioitava edelleen vaikeammin tavoitettavat ryhmät



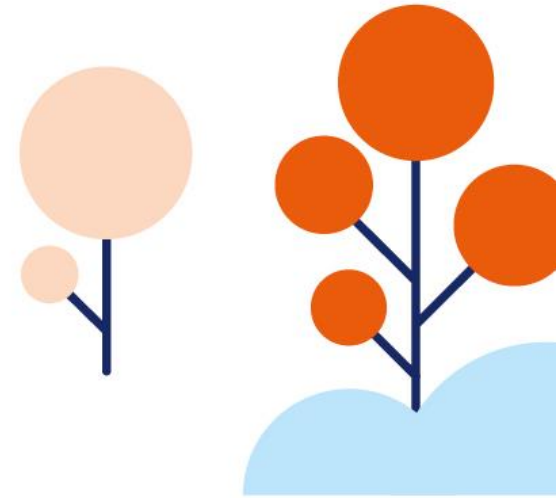
Yhdessä - avoimesti ja vastuullisesti

Tiesitkö, että noin 36 %
kunnista hyödyntää jo OSBUa!



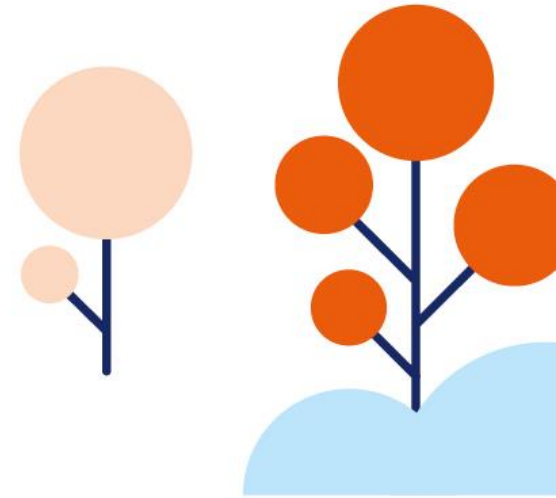
Vinkit OSBUn käynnistämiseen

- Poliittisen ja virkamiesjohdon **sitoutuminen** toimintamalliin sekä budjettiin.
- Selvittäkää eri toimintamallivaihtoehdot ja peilatkaa oman kuntanne **kokoon ja resursseihin sopivaksi**.
- Ottakaa kehittämissvaiheessa mukaan henkilöstöä, sidosryhmiä, asukkaita ja päättäjiä (yhteinen sitoutuminen).
- Määrittäkää kokonaiskustannukset, kuten henkilöstökulut, viestintä ja lanseeraus, ICT-kulut, hankebudjetti, toimintamallin arviointi ym.
- Miettikää prosessit ja toiminta resurssien mukaiseksi → **huomio myös sisäisiin prosesseihin ja roolituksiin/vastuisiin**



Vinkit OSBUn käynnistämiseen

- Ideoi, kehitä, äänestä –toimintamalli **vaatii läpivientiaikaa isommissa kunnissa.**
- Miten huomioitte vaikeammin tavoitettavat ryhmät, kuten esim. lapset, nuoret, maahanmuuttajat ja ikäihmiset? (selkokieliisyys ja saavutettavuus)
- Ideointi- ja äänestysmallin sähköisiä järjestelmiä on erilaisia, kannattaa tutustua vaihtoehtoihin.
- Ymmärtäkää, että **muutos herättää aina organisaatiossa vastarintaa ja vie aikaa.**
- Positiivinen viestintä ja asukkaiden kannustaminen mukaan eri tavoin on avainasemassa onnistumiseen.



Tutustu

OSBU-materiaaleja
www.empaci.eu

Tuottanut EmPaci –
Empowering Participatory
Budgeting in the Baltic
Sea Region (InterregBSR) –
hanke

Suomesta mukana
Tampereen yliopisto,
LAB-ammattikorkeakoulu,
Kuntaliitto

#EmPaci

#OmaLahti

Ideoi. Kehitä. Äänestä.

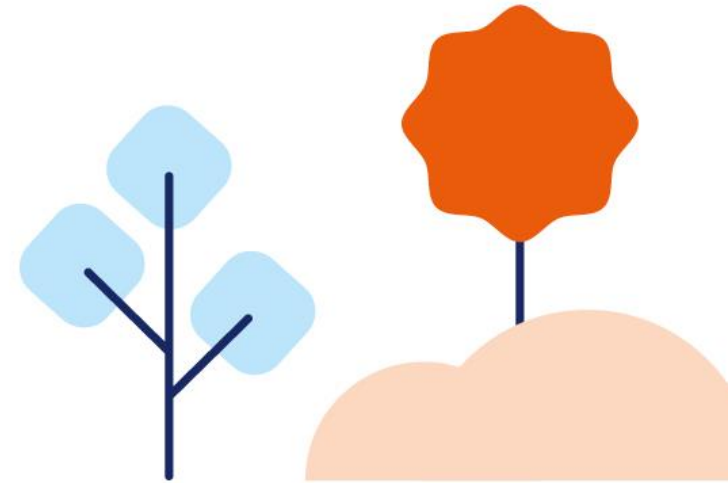


OSBU-tietoa kunnille

- **Verkkokäsikirja julkaistu keväällä 2022**
Tutustu hankkeessa kerättyyn tietoon OSBUsta Baltian meren maissa sekä kehitä osallistuvan budjetoinnin prosessia.

<https://lab.fi/fi/projekti/empowering-participatory-budgeting-baltic-sea-region-empaci>

- **Empaci.eu- verkkosivuilla** runsaasti oppaita, tietoa ja käytännön kokemuksia
- **PBbase Network -YouTube-kanavalla** vinkkivideoita eri kielillä ja myös suomeksi
- **Tule mukaan PBbase-verkostoon:** www.empaci.eu suunnattu kaikille aiheesta kiinnostuneille



Kiitos ja valoistaa kevättä.

Lahden kaupungin osbu-koordinaattorit
Tia Mäkinen p. 044 769 8695, tia.makinen@lahti.fi
Sanna Virta p. 044 482 6390, sanna.virta@lahti.fi

lahti.fi/osbu
#omalahti #osbu





JULKISEN ALAN TYÖELÄKEOSAAJA

Tasausmaksu ja ajankohtaisia kuulumisia eläkemaksusta

Kuntaliiton Taloustorstai **5.5.2022**

Roman Goebel
aktuaaripäällikkö

Tässä esityksessä

Mikä tasausmaksu on? Miksi sitä peritään?

Mitkä Kevan jäsenyhteisöt tasausmaksua maksavat?

Miten tasausmaksu suhtautuu aikaisempaan eläkemenoperusteiseen maksuun?

Miten työnantaja voi budjetoida tasausmaksun?

Koska tasausmaksun määrä kiinnittyy lopullisesti?

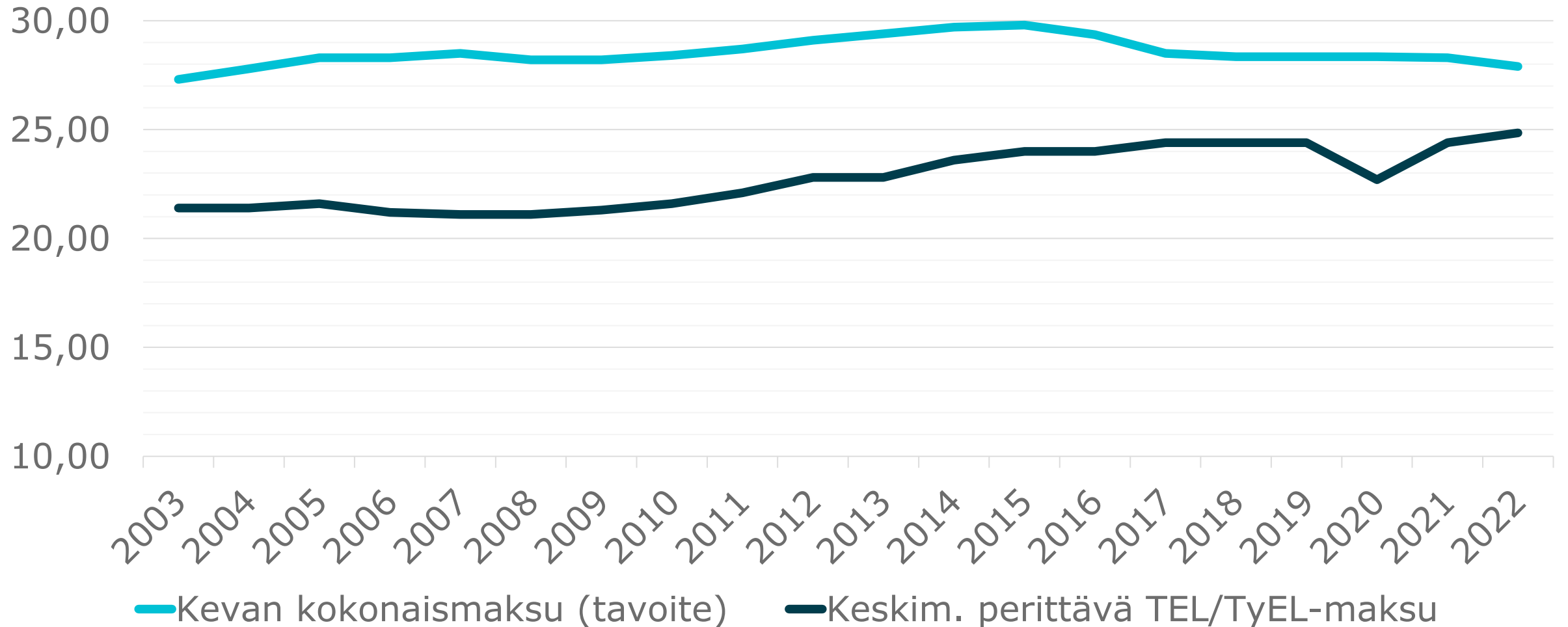
Palkkaperusteisen eläkemaksun aikatauluista

Mikä tasausmaksu on? Miksi sitä peritään?



- Kevan tehtävänä on järjestää Kevan jäsenyhteisöjen eläketurvan rahoitus eläke-edut turvaavalla tavalla. Maksutaso on asetettu siten, että se kattaa eläkemenot pitkällä aikavälillä.
- Palkkaperusteinen eläkemaksu on pidetty TyEL-maksun tasoisena. Ylittävä osuus on kerätty eläkemenoperusteisella maksulla.
- Tarve eläkemenoperusteisen maksun kehittämiseen on ollut esillä jo vuosia.
 - jakoperusteena henkilötason eläkesummat, rakennemuutoksissa ne on kohdistettu yleensä uudelle työnantajalle. Sote-uudistuksen mittaluokan muutoksessa tämä olisi ollut mahdoton tehtävä.
 - jakoperuste vanhenee ja vähenee vuosittain, mikä heikentää eläkemenoperusteisen maksun toimivuutta.
- Osana sote-uudistusta Keva-lain maksuja koskevia pykäläiä muutettiin. Muutokset tulevat voimaan vuoden 2023 alusta.

Kevan jäsenyhteisöjen kokonaismaksutaso ja TEL/TyEL:n keskimääräinen perittävä maksu

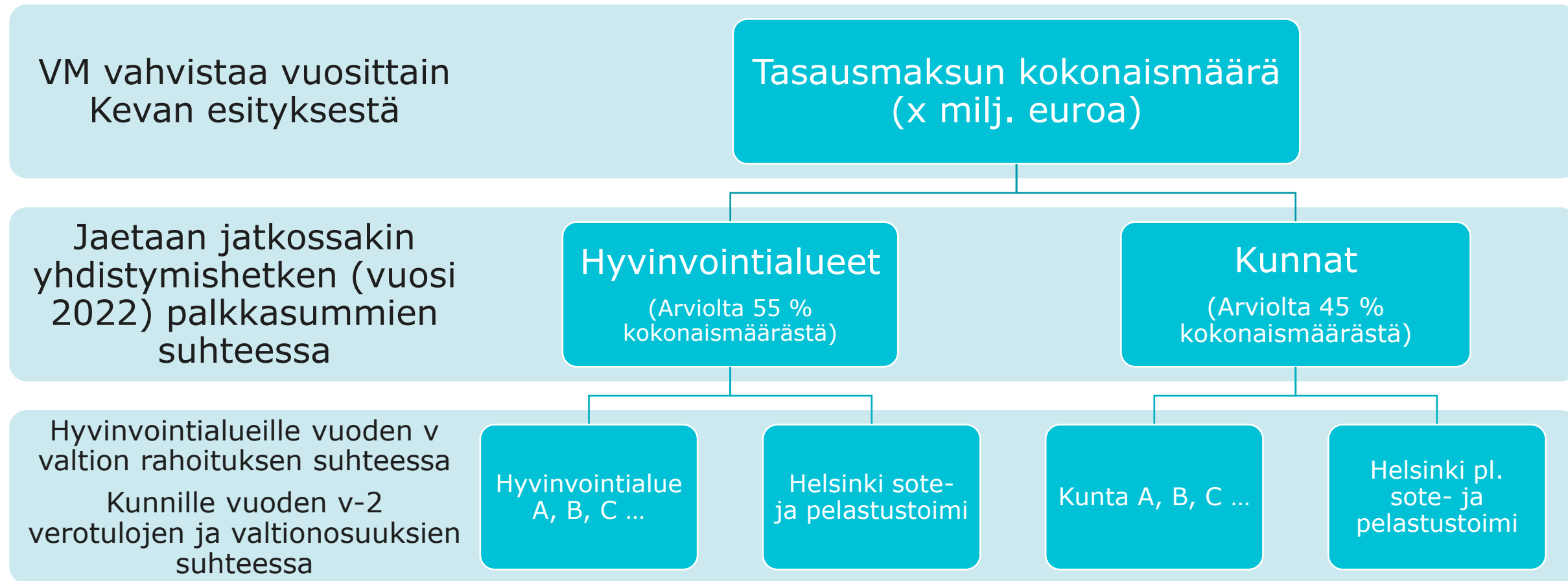


Mitkä Kevan jäsenyhteisöt tasausmaksua maksavat?



- Tasausmaksun kokonaismäärä määräytyy samoin kuin eläkemenoperusteisen maksun. Sillä kerätään kokonaismaksutason ja TyEL-tasoisien palkkaperusteisten eläkemaksun välinen erotus.
- Tasausmaksua maksavat **vain kunnat ja hyvinvointialueet**
 - Tasausmaksu ei ole omaan palvelutuotantoon perustuva työn kustannus
 - Muilla jäsenyhteisöillä vain TyEL-maksun tasoinen palkkaperusteinen eläkemaksu
- Eläkemenoperusteinen maksu päättyy vuoden 2022 jälkeen. Vuoden 2022 lopullinen eläkemenoperusteinen maksu täsmäytetään syksyllä 2023.

Tasausmaksu 2023 alkaen (Korvaa eläkemenoperusteisen maksun)



Miten tasausmaksu suhtautuu aikaisempaan eläkemenoperusteiseen maksuun?

- Tasausmaksu laskutetaan kuukausittain samalla eräpäivällä kuin eläkemenoperusteinen maksu
- Tasausmaksu on kerralla lopullinen
- Jäsenyhteisöittäin muutoksen määrä vaihtelee
- Eläkemenoperusteinen maksu on ollut korkea jäsenyhteisöillä, joilla on ollut paljon toimintaa ennen vuotta 2005. Tasausmaksu voi olla suhteessa pienempi
- Huomioitava myös sote- ja pelastustoimen uudistuksen kokonaisvaikutus

Budjetointiohjeet julkaistaan Kevan työnantajan verkkopalvelun Eläkemaksut-osiossa



- Näkyy, jos valtuudet:
 - Eläkemaksutietojen katselu
 - Ansioihin perustuvien eläkemaksutietojen katselu
 - Työkyvyttömyyteen perustuvien eläkemaksutietojen katselu
- Ohje suomi.fi-valtuuksien hankkimiseen:
<https://www.keva.fi/tyonantajalle/verkkopalvelu/>
- Organisaation henkilö, jolla on valtuutusosoikeus, ylläpitää käyttövaltuuksia

Keva Eläkemaksut

Työnantajan verkkopalvelun etusivulle

Etusivu Eläkemaksut Ohjeet Ylläpito

Eläkemaksut

Katso organisaatiosi eläkemaksujen perusteet ja laskun liitteet.

Siirry maksujen tarkasteluun >

Koska tasausmaksun määrä kiinnittyy lopullisesti?



- Kuntien keskinäinen jakosuhte kiinnittyy, kun kuntien tilinpäätöstiedot julkaistaan arviolta 31.5.2022
- Hyvinvointialueiden keskinäinen jakosuhte kiinnittyy valtion talousarvion käsittelyn myötä joulukuussa 2022
- Tasausmaksun kokonaismäärän vahvistaa valtiovarainministeriö joulukuussa 2022
 - Kokonaismäärään vaikuttaa budjetoitu palkkasumma 2023; ja
 - Kevan kokonaismaksutason ja palkkaperusteisen eläkemaksun ero
- Hyvinvointialueiden ja kuntien osuudet alussa HE 241/2020 mukaan
 - Lopullinen jakosuhte kiinnittyy vuoden 2023 aikana ja on pysyvä
 - Maksu korjataan vuoden 2023 aikana

- Palkkaperusteisen eläkemaksun odotetaan säilyvän keskimäärin vuoden 2022 tasolla, eli olevan 24,4 prosenttia palkoista
- Palkkaperusteisen eläkemaksun budjetointiohjeet julkaistaan toukokuun loppupuolella
- Työnantajakohtaiset vahvistetun palkkaperusteisen eläkemaksun kirjeet julkaistaan joulukuussa 2022

ROMAN GOEBEL

Roman.goebel@keva.fi

Tietoa työnantajakohtaisista
maksuista myös:
elakevakuutusmaksut@keva.fi



JULKISEN ALAN TYÖELÄKEOSA AJA

TALOUSHALLINNON KOULUTUSTARJONTAA 2022

- ❖ Tapahtumat
- ❖ Koulutusohjelmat
- ❖ Webinaarit

FCG.

Tervetuloa mukaan!



Tulossa 2022 – Tapahtumat ja koulutusohjelmat

RAFO Rahoitus- ja johtamisfoorumi 2022 (fcg.fi)

- 7.6.- 8.6. Tampere

Hallinto-, henkilöstö- ja talousjohdon konferenssi

- 25.- 26.8. Helsinki

Laskentafoorumi 2022 (fcg.fi)

- 13.-14.10. Helsinki + striimaus

Kunta-alan Controller 2022 (fcg.fi)

- 23.8. – 1.12.

- ✓ TIETOA
- ✓ TAITOA
- ✓ NÄKEMYSTÄ

Lisätiedot ja
ilmoittautuminen:
www.fcg.fi/koulutus

Tulossa 2022 - Webinaarit

Whistleblowing-kanavan käyttöönotto kunnissa ja kuntayhtiöissä – näin pääset liikkeelle (fcg.fi)

- 12.5.

Kirjanpitäjien neuvottelupäivä

- 18.5.

Arvonlisäverotuksen peruskurssi

- 19.5.

Investointien hallinnointi, talous ja valvonta

- 31.5. - 7.6.

Tietosuoja taloushallinnossa (fcg.fi)

- 24.8.

Kustannuslaskennan perusteet (fcg.fi)

- 20.9.

Sisäinen valvonta ja riskienhallinta kunnassa ja kuntayhtymässä – kenen vastuulla ja miten edistää? (fcg.fi)

- 20.9.

Kunnan verotulot ja valtionosuudet (fcg.fi)

- 16.-17.11.

- ✓ TIETOA
- ✓ TAITOA
- ✓ NÄKEMYSTÄ

Lisätiedot ja ilmoittautuminen:
www.fcg.fi/koulutus



FCG.

Hyvän elämän tekijät

KUNTA
LIITTO

Seuraava
Taloustorstai
16.6.2022
klo 9.00

Tervetuloa!

